



LIFE13 ENV/LV/000839 "Assessment of ecosystems and their services for nature biodiversity conservation and management" (LIFE EcosystemServices)

Projekta LIFE "Ekosistēmu pakalpojumi" (LIFE 13 ENV/LV/000839)

SOCIĀLI EKONOMISKĀS IETEKMES MONITORINGS

1.ziņojums par Projekta ieviešanas periodu

01.06.2014. – 10.10.2016.

2016.gada novembris



Saturs

Saturs.....	2
Kopsavilkums.....	3
Summary	5
1. Ievads.....	7
2. Saulkrastu un to iedzīvotāju sociāli ekonomiskais izvērtējums.....	10
i. Nodarbinātība	11
ii. Saulkrastu iedzīvotāju vides apziņa	13
iii. Tūrisms	17
iv. Uzņēmējdarbība	22
Secinājumi	25
3. Vides objektu izveidošanas devums reģionālajai ekonomikai	26
i. Zemes lietojums	26
ii. Zaļā uzņēmējdarbība.....	29
iii. Darba un vides drošība objektā	34
Secinājumi	34
4. Apmeklētāju apjoms un tā izmaiņas.....	35
i. Netiešie indikatori.....	35
ii. Tiešie indikatori.....	39
Baltajā kāpā organizēto pasākumu un to apmeklētāju skaits.....	47
Secinājumi	47
5. Vides objektu popularitātes monitorings.....	49
i. Vides objektu klātienes monitorings	49
ii. Vides objektu neklātienes monitorings.....	59
Secinājumi	62
6. Reģionālo ekonomisko rādītāju izvēles monitorings.....	64
Secinājumi	65
Pielikumi	66



Kopsavilkums

Monitoringa mērķis ir veikt projekta „LIFE Ekosistēmu un to sniegto pakalpojumu novērtējuma pieejas pielietojums dabas daudzveidības aizsardzībā un pārvaldībā” (LIFE EcosystemServices, LIFE13 ENV/LV/000839) (turpmāk tekstā - projekts) aktivitāšu sociāli ekonomiskās ietekmes izvērtējumu sekmīgai projekta īstenošanai, kā arī izvērtēt projekta aktivitāšu identificēto sociāli ekonomisko ietekmi, lai noteiktu, kā aktivitāšu īstenošana ir sekmējusi projekta mērķu sasniegšanu.

Monitoringa ietvaros secināts:

- Saulkrastu novada sociāli ekonomiskais profils ir līdzīgs Latvijas kopējai situācijai, ar dažiem izņēmumiem – Saulkrastu iedzīvotāju skaits pēdējo divu gadu laikā ir audzis, pretēji situācijai valstī kopumā. Tomēr būtiski ir minēt, ka Saulkrastu novada situācija nav unikāla, jo visos Pierīgas reģionos ir novērots iedzīvotāju skaita pieaugums. Vēl viena atšķirība, kas ir identificēta Saulkrastu novadā, ir ārvalstu tūristu zemā apmeklētība, salīdzinot ar situāciju valstī kopumā, proti, Latvijā ārvalstu tūristu vidējais procentuālais sadalījums monitoringa atskaites periodā ir 68%, kamēr Saulkrastu novadā tikai 13%.
- Vides objektu devums reģionālajai ekonomikai – secinājumi saistībā ar vides objektu devums reģionālajai ekonomikai monitoringa atskaites periodā nav identificēti, jo vides objekti atklāti tūrisma sezonas beigās. Tajā pašā laikā monitoringa ziņojuma ietvaros ir apkopota informācija par Saulkrastu novada uzņēmējiem, kuriem primāri projekta ietvaros plānots piedāvāt veidot zaļās uzņēmējdarbības tīklu kā magnēta objektu, izmantojot Saulkrastu Baltajā kāpā izveidotos vides objektus.
- Apmeklētāju apjoms un tā izmaiņas – secināts, ka ievērojami vairāk pilotteoritorijas apmeklētāju ir vasaras siltajos mēnešos, turklāt apmeklētāju skaits būtiski palielinās nedēļas nogalēs. Hipotētiski pieņemts, ka pilotteoritorijas apmeklētība ir cieši saistīta ar laika apstākļiem.
- Vides objektu popularitātes monitorings – klātienes monitoringā secināts, ka respondenti vidēji augstu vērtē uzstādītos vides objektus. Visaugstāk novērtēta uzstādīto objektu ergonomika, drošība un pieejamība. Viszemāk apmeklētāji vērtē uzstādīto vides objektu devums vides izglītībai, ko būtu iespējams paaugstināt, sniedzot iedzīvotājiem un apmeklētājiem papildus skaidrojošo informāciju. Vides objektu neklātienes monitoringa ietvaros secināts, ka sabiedrība ir pietiekoši plaši informēta par Saulkrastu Baltās kāpas vides objektiem – ziņas ir publicētas gan vienā no Latvijas lielākajiem laikrakstiem, gan arī vienā no Latvijas populārākajiem portāliem, kur ir publicētas trīs ziņas par vides



objektiem. Paralēli lielākajiem Latvijas informāciju medijiem, ziņas ir publicētas projekta mājas lapā un projekta partneru mājas lapās, kā arī sociālajos tīklos.

- Reģionālo ekonomisko rādītāju izvēles monitoringa ietvaros identificēti rādītāji, kas padziļināti tiks analizēti nākošajā monitoringa ziņojumā.

Monitoringa ziņojuma izstrādes gaitā ir identificēta nepieciešamība koriģēt sākotnēji izstrādātās monitoringa vadlīnijas, jo lielu daļu monitoringa vadlīnijās izvirzītos rādītājus (indikatorus) nav iespējams iegūt vai arī nav iespējams attiecināt uz konkrēto pilotteritoriju.



Summary

One of the activity of the project LIFE13 ENV/LV/000839 “Assessment of ecosystems and their services for nature biodiversity conservation and management” (LIFE EcosystemServices) is to monitor the socio-economic impact of the project activities. The objectives of the of the socio-economic monitoring are: to monitor the socio-economic impacts of the Project Actions for assessment of the success of the Project implementation as well as to evaluate the identified socio-economic impacts of the Project Actions in order to determine how the implementation of the Actions have contributed to the Project objectives.

In accordance with the developed monitoring guidelines, the 1st monitoring report include the analysis of collected data on:

- visitor flow changes of the created Nature Design objects;
- popularity of tourism object - off-site monitoring;
- popularity of tourism object - on-site monitoring;
- contribution to the regional economy from prototype creation;
- selection of regional economic indicators.

Without above mentioned indicators, the 1st monitoring report include the socio-economic analysis of the Saulkrasti municipality.

The main findings of the monitoring:

- Socio-economic profile of the Saulkrasti Municipality is similar to the average national situation, with a few exceptions: Contrary to national situation, the population of Saulkrasti Municipality over the past two years has increased. At the same time, it is important to note that situation of Saulkrasti Municipality is not unique, because population has increased in all Pieriga regions.
It has been identified that in Saulkrasti Municipality is low attendance of foreign tourists. During the monitoring period the average percentage of foreign tourists in Latvia was 68%, while in Saulkrasti Municipality only 13%
- Contribution of the Nature Design objects to the regional economy – since the Nature design objects were opened at the end of the tourism season, the conclusions related with the Contribution of the Nature Design objects to the regional economy has not been identified during the monitoring period. At the same time the information about the entrepreneurs of Saulkrasti Municipality has been analyzed to initiate the green entrepreneurs network and to offer to use developed nature design objects as “magnetic



objects" in their entrepreneurship.

- The quantity of the visitors and its changes – it has been identified that considerable part of the visitors of the pilot area are in war summer months and the number of visitors significantly increases at the weekends. Hypothetically it is assumed that the attendance of the pilot areas is closely related with the weather.
- Nature design objects popularity monitoring – it has been concluded that respondent assessment of the nature design objects are higher than medium. The higher assessment is about the ergonomics, safety and accessibility of the nature design objects. The the lowest assessment is about the environmental education of the Nature design objects, that could be improved by providing residents and visitors additional explanatory information. Within the media monitoring it has been concluded that the society has been sufficiently informed about developed nature design objects. Information has been published in one of the largest newspaper in Latvia, as well as in the most popular website in Latvia where three articles has been published about the nature design objects. In addition, the information has been published on the project web site and the project partners' websites as well as social networks.
- Within monitoring of the regional economic indicator selection, indicators that will be analyzed in further monitoring report has been identified.

During the monitoring report development, the need to correct initially developed monitoring guidelines has identified. Large part of the parameters (indicators) that has been set in monitoring guidelines can not be obtained or can not be referred to the pilot area. The Annex provides corrected monitoring guidelines.



1. Ievads

Projekta „LIFE Ekosistēmu un to sniegto pakalpojumu novērtējuma pieejas pielietojums dabas daudzveidības aizsardzībā un pārvaldībā” (LIFE EcosystemServices, LIFE13 ENV/LV/000839) (turpmāk tekstā - projekts) viena no aktivitātēm, ir veikt sociāli ekonomiskās ietekmes monitoringu. Monitoringa mērķis ir veikt projekta aktivitāšu sociāli ekonomiskās ietekmes izvērtējumu sekmīgai projekta īstenošanai, kā arī izvērtēt projekta aktivitāšu identificēto sociāli ekonomisko ietekmi, lai noteiktu, kā aktivitāšu īstenošana ir sekmējusi projekta mērķu sasniegšanu.

Projekta aktivitātes A4 ietvaros izstrādātās monitoringa vadlīnijas paredz veikt projekta rīcību sociālekonomiskās ietekmes t.sk. pilotteritoriju un to tuvākās apkārtnes monitoringu.

Monitoringa 1. ziņojumā, atbilstoši izstrādātajām monitoringa vadlīnijām, ir iekļauta apkopoto datu analīze:

- objekta apmeklētāju plūsmas apjoma izmaiņas;
- tūrisma objekta popularitāte – neklātienes monitorings;
- tūrisma objekta popularitāte – klātienes monitorings;
- Prototipa izveidošanas devums reģionālajai ekonomikai;
- reģionālo ekonomisko rādītāju (RER) izvēles monitorings.

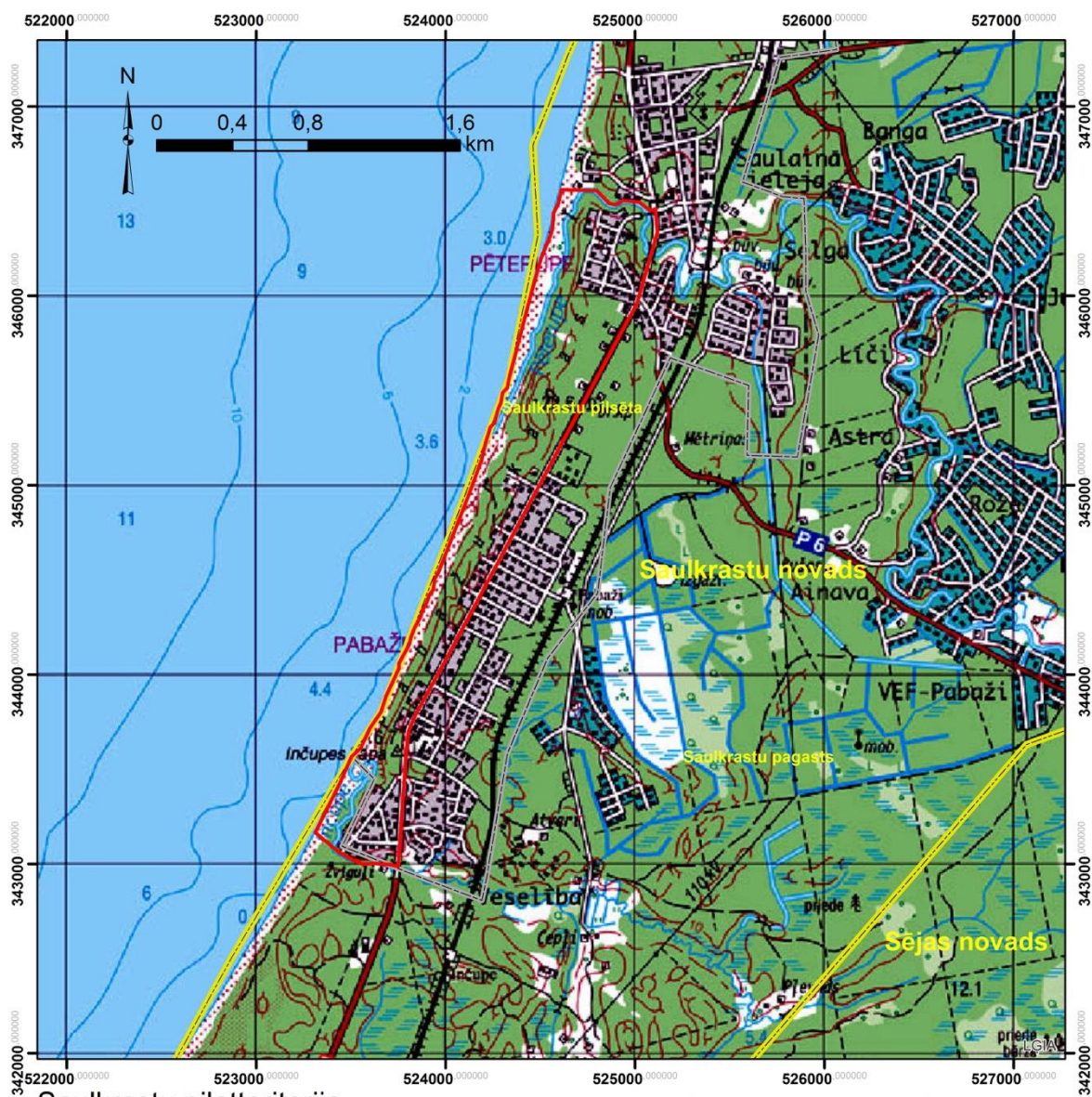
Vēl bez šiem augstāk minētajiem indikatoriem 1. Monitoringa ziņojumā ir iekļauta arī Saulkrastu novada un to iedzīvotāju sociāli ekonomiskā analīze. Monitoringa ziņojumā iekļauta informācija sākot ar 2014. gadu – periodu, kad ir uzsākts projekts.

No abām projekta pilotteritorijām, monitoringa 1. ziņojumā lielākoties akcents tiek likts uz Saulkrastu pilotteritoriju un tās apkārtni – Saulkrastu novadu, jo primāri sociāli ekonomiskā monitoringa 1. ziņojums paredz analizēt mainīgos, kas saistīti ar prototipa izveidi un tā devumu Saulkrastu pilotteritorijai, un vienlaikus Saulkrastu pilotteritorijā tiek veiktas sociāli ekonomiskā kontekstā aktīvākas darbības, salīdzinot ar Jaunķemeru pilotteritoriju. Vienlaikus Jaunķemeru pilotteritorija projektā izvēlēta tās dabiskās vides dēļ, kā rezultātā šo teritoriju, kurā praktiski nekādas ekonomiskās aktivitātes (izņemot vienu sanatoriju) netiek veiktas un arī reģistrēto iedzīvotāju nav, analizēt sociāli ekonomiskā konteksta ietvaros ir apgrūtināši.

Saulkrastu novada kopējā teritorijas platība ir 4 770 ha, kurā ietilpst arī projekta Saulkrastu pilotteritorija (attēls Nr.1) , kas ir 132, 85 ha liela.



Attēls Nr.1

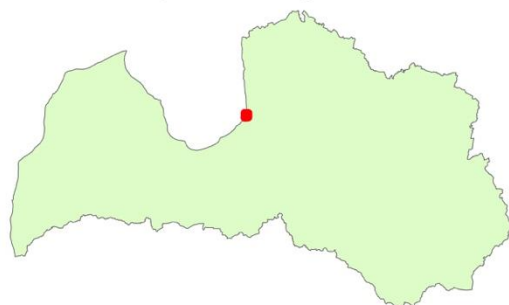


Saulkrastu pilotteritorija

© Dabas aizsardzības pārvalde
© Latvijas ģeotelpiskās informācijas aģentūra

Apzīmējumi

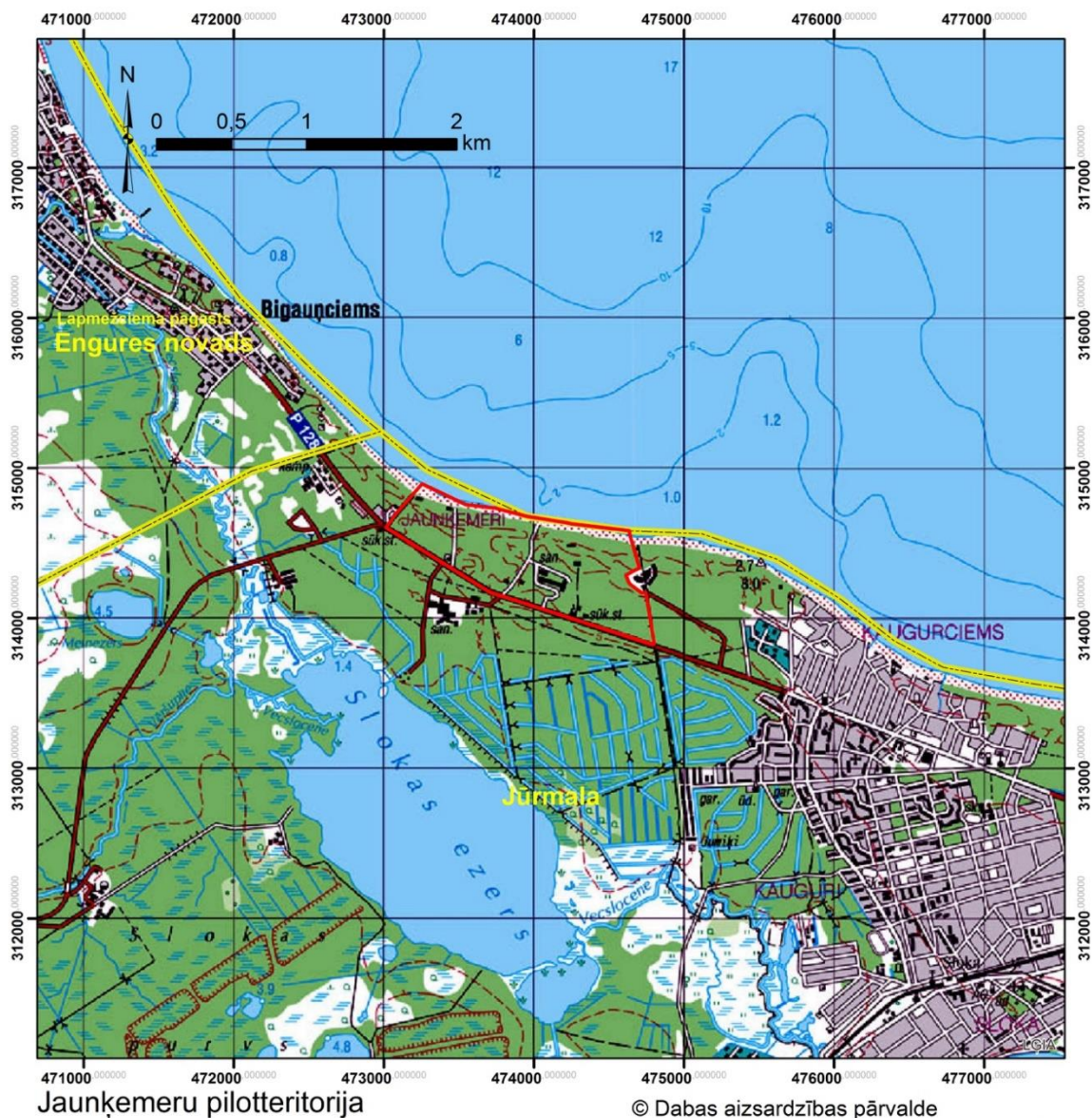
- Pilotteritorija
- Novadu un valsts nozīmes pilsētu robežas
- Pagastu un pilsētu robežas





Attēlā Nr. 2 redzama Jaunķemeru pilotteritorija (90,85 ha), kas ir daļa no Jūrmalas teritorijas. Jūrmalas teritorijas kopējā platība ir 10 000 ha.

Attēls Nr.2



Jaunķemeru pilotteritorija

© Dabas aizsardzības pārvalde
© Latvijas ģeotelpiskās informācijas aģentūra



Apzīmējumi

- Pilotteritorija
- Novadu un valsts nozīmes pilsētu robežas
- Pagastu un pilsētu robežas





2. Saulkrastu un to iedzīvotāju sociāli ekonomiskais izvērtējums

Lai veiktu Saulkrastu novada un pilotteritorijas monitoringu, tika identificēta nepieciešamība apzināt esošo sociāli ekonomisko situāciju. Liela daļa no nodaļā *Saulkrastu un to iedzīvotāju sociāli ekonomiskais izvērtējums* iekļautās informācijas pārklājas ar monitoringa vadlīnijās identificētajiem rādītājiem un indikatoriem, tomēr, lai monitoringa ziņojumu veidotu strukturētu un vieglāk uztveramu, tika nolemts atsevišķā nodaļā iekļaut visu pieejamo informāciju par Saulkrastu sociāli ekonomisko situāciju un iedzīvotāju profilu.

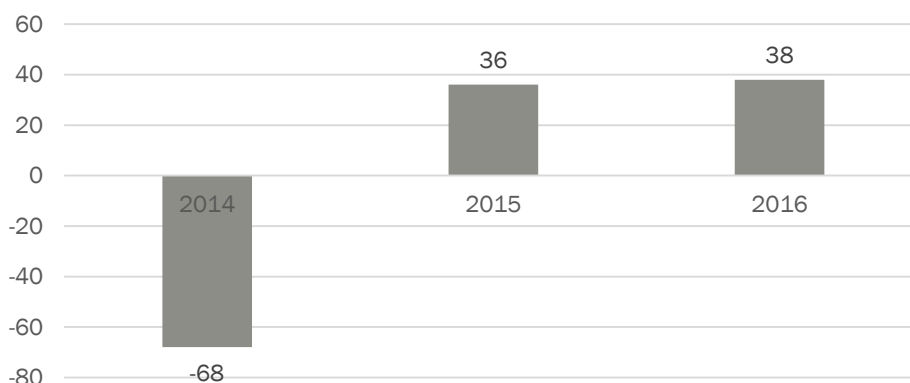
Centrālās statistikas pārvaldes (turpmāk tekstā – CSP) dati liecina, ka Latvijā ik gadu iedzīvotāju skaits samazinās – 2014. gadā iedzīvotāju skaits saruka par 0,77 % jeb 15,4 tūkst. un 2015. gadā iedzīvotāju skaits samazinājās vēl vairāk - par 0,86 % jeb 17,1 tūkst.

CSP dati liecina, ka 2016. gadā Saulkrastu novadā reģistrēti 5 690 iedzīvotāji, no kuriem 2942 iedzīvotāji reģistrēti Saulkrastu pilsētā. Analizējot Saulkrastu novada iedzīvotāju skaita izmaiņas, attēlā Nr.3 redzams, ka 2014. gadā ir bijis ievērojams iedzīvotāju skaita samazinājums - mīnus 68 cilvēki. Tomēr pēdējo divu gadu laikā Saulkrastu novadā ir vērojams stabils iedzīvotāju skaita pieaugums, kad katra gada sākumā iedzīvotāju skaits ir audzis vidēji par 37 cilvēkiem.

Attēls Nr.3



Saulkrastu novada iedzīvotāju skaita izmaiņas gadā (cilv.)



Dati: Centrālās statistikas pārvalde

Būtiski ir atzīmēt, ka 2015. gadā, kad Latvijā būtiski samazinājās iedzīvotāju skaits, Saulkrastos, pretēji valstī kopumā, iedzīvotāju skaits ir audzis.

2016. gada CSP dati liecina, ka reģionu griezumā iedzīvotāju skaits palielinājies tikai Pierīgas reģionā, pārējā Latvijas teritorijā šis skaits ir samazinājies¹.

i. Nodarbinātība

Analizējot Saulkrastu novada iedzīvotāju darba spējas vecuma īpatsvaru (attēls Nr. 4), redzams, ka 61% iedzīvotāju ir darba spējas vecumā, 14% - līdz darba spējas vecumam un 25% ir virs darba spējas vecuma. Saulkrastu novada iedzīvotāju darba spējas vecuma sadalījums ir ļoti līdzīgs kopējam valsts sadalījumam.

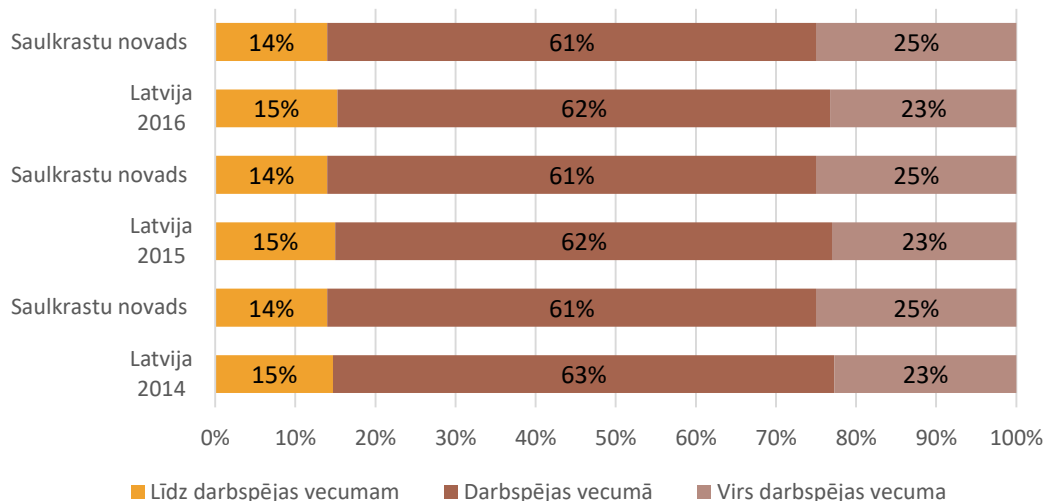
Triju gadu griezumā iedzīvotāju darba spējas vecuma sadalījums praktiski nav mainījies – atšķirības vērojamas tikai 0,5% ietvaros.

Attēls Nr.4

¹ <http://www.csb.gov.lv/notikumi/2015-gada-sakuma-latvija-par-154-tukstosiem-iedzivotaju-mazak-41755.html>



Saulkrastu novada un Latvijas iedzīvotāju darba spējas vecuma īpatnības



Dati: Centrālās statistikas pārvalde

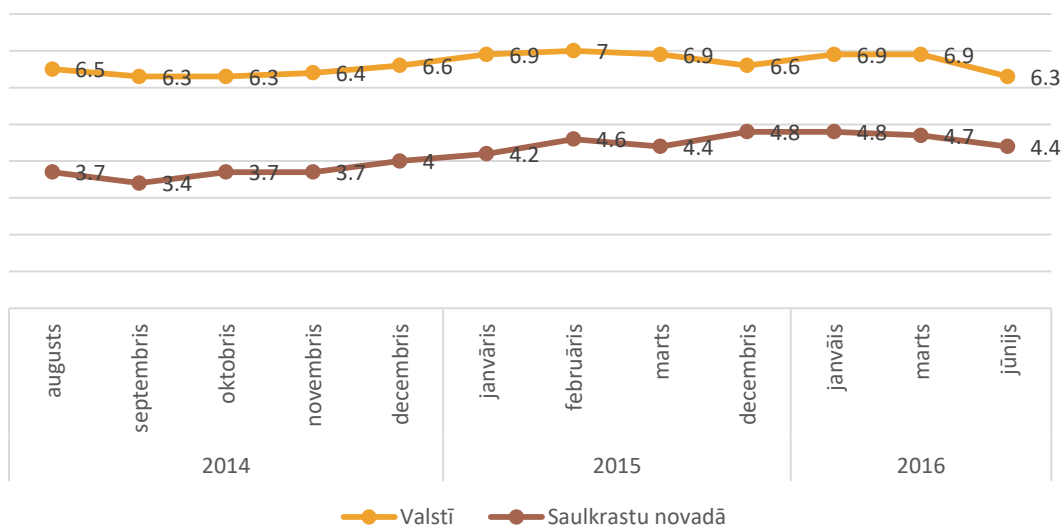
Pamatojoties uz Nodarbinātības valsts aģentūras datiem ir apkopota informācija par bezdarba līmeni Saulkrastu novadā kopš 2014. gada septembra (Attēls Nr. 5). Diemžēl, Nodarbinātības valsts aģentūras mājas lapā iztrūkst datu apkopojums par bezdarba līmeni novados par 2015. gada vasaras mēnešiem. Līdz ar to nav iespējams iegūt savstarpēji salīdzināmus datus par 2015. gada jūniju un 2015. gada septembri, kad, iespējams, bezdarba līmenis Saulkrastu novadā ievērojami samazinās, kas ir saistīts ar sezonālo ekonomikas pieaugumu.

Attēlā Nr. 5 redzams, ka Saulkrastu novadā 2016. gada jūnijā bezdarba līmenis ir samazinājies salīdzinājumā ar 2016. gada marta mēnesi, tomēr, datu iztrūkuma dēļ nav iespējams secināt vai nodarbinātības līmeņa paaugstināšanos ir sekmējusi sezonālitate vai tomēr ir vērojama bezdarba līmeņa samazināšanās.

Attēls Nr. 5



Bezdarba līmenis Valstī un Saulkrastu novadā



Dati: Nodarbinātības valsts aģentūra

Lai arī 2016. gada jūnijā Saulkrastu novadā ir vērojams bezdarba līmeņa samazinājums, kā redzams attēlā Nr. 5 bezdarba līmenim Saulkrastu novadā salīdzinājumā ar 2014. gadu ir tendence pieaugt. Tajā pašā laikā būtiski ir uzsvērt, ka Saulkrastu novadā ir ievērojami zemāks bezdarba līmenis nekā vidēji valstī.

ii. Saulkrastu iedzīvotāju vides apziņa

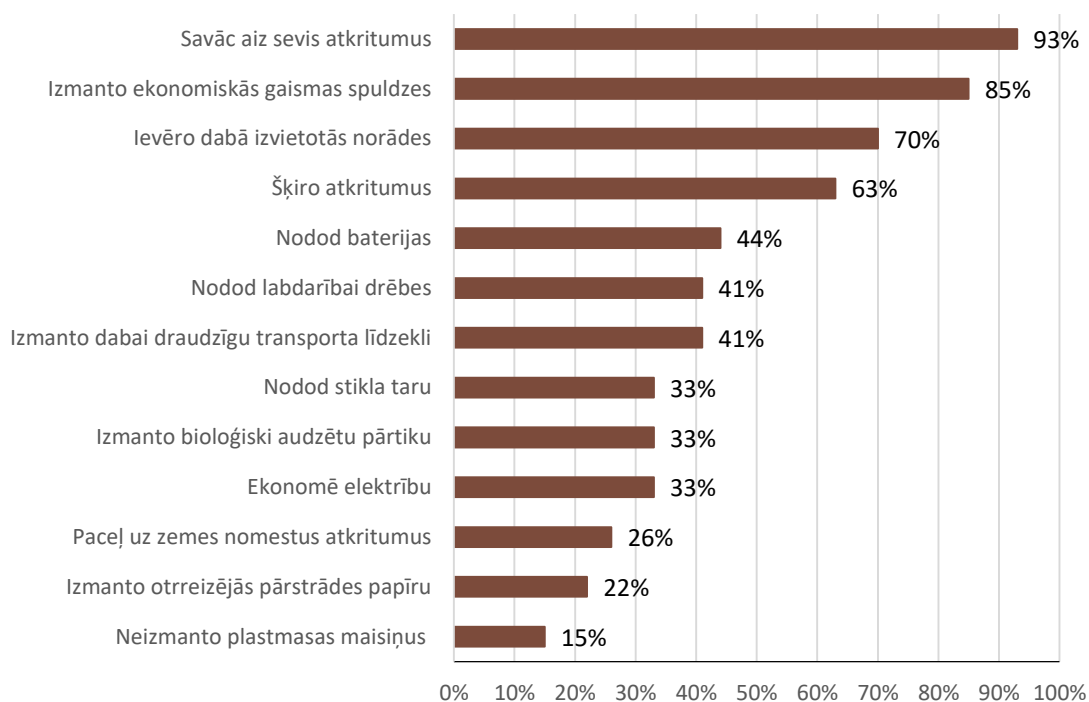
2016. gada 12. aprīlī, apmeklējot Saulkrastu vidusskolu projekta ietvaros tika iniciēta sadarbība ar 20 Saulkrastu vidusskolas 5-8 klašu skolēniem, kuras ietvaros skolēni veica socioloģisko pētījumu, aptaujājot Saulkrastu iedzīvotājus ar mērķi noskaidrot iedzīvotāju vides apziņas līmeni. Anketas sagatavoja projekta darbinieki un instruēja skolēnus par datu vākšanas procesu (anketas forma pielikumā Nr. 1).

Anketas tika ievāktas periodā no 2016. gada 12. aprīļa līdz 3. jūnijam un aptaujāti tika Saulkrastu vidusskolas dažādu klašu skolēni, viņu vecāki, skolotāji, kā arī Saulkrastu vietējie uzņēmēji, ievācot 40 derīgas anketas.

Attēls Nr. 6



leguldījums dabas aizsardzībā



Dati: Skolēnu veiktā anketēšana

Kā redzams attēlā Nr. 6 Saulkrastu iedzīvotāji kopumā izturas atbildīgi pret dabu un lielākā daļa pieliek pūles tās aizsardzībā un saglabāšanā. Gandrīz visi respondenti (93%) ir atzīmējuši, ka savāc aiz sevis atkritumus. 85% izmanto ekonomiskās gaismas spuldzes.

Pozitīvi vērtējams, ka 70% aptaujāto respondentu ir atzīmējuši, ka ievēro dabā izvietotās norādes. Tādējādi hipotētiski iespējams pieņemt, ka projektā izveidotie vides dizaina objekti, stendi un norādes Baltajā kāpā pildīs projektā plānoto funkciju, iedzīvotāji sekos izvietotajām norādēm, tādējādi veidojot organizētu plūsmu un mazinot antropogēno slodzi.

63% respondentu anketā norādījuši, ka šķiro atkritumus, ko, iespējams, sekmē fakts, ka Saulkrastu novadā kopumā ir pieejami 43 šķiroto atkritumu savākšanas punkti².

Analizējot mazāk atzīmētos dabas saudzēšanu veicinošus faktus, redzams, ka tikai 15% respondentu neizmanto plastmasas maisiņus. Dati liecina, ka Latvijā vidēji tiek izlietoti 466 maisiņi gadā uz vienu cilvēku³ kas visā pasaulē ir milzīga vides problēma. Diemžēl, arī

² <http://www.saulkrasti.lv/index.php/lv/atkritumu-apsaimniekoana>

³ <http://www.europarl.lv/resource/static/files/maisini.jpg>



Saulkrastu novadā dati liecina, ka cilvēki, visticamāk komforta dēļ, nekritiski izturas pret šo vides problēmu.

22% respondentu izmanto otrreizējās pārstrādes papīru – lai arī šis rādītājs ir otrs zemākais, tomēr 22% ir pārsteidzoši liela daļa, ņemot vērā faktu, ka pasaulē tikai 10 % papīra tiek iegūts no otrreizēji pārstrādātas makulatūras⁴

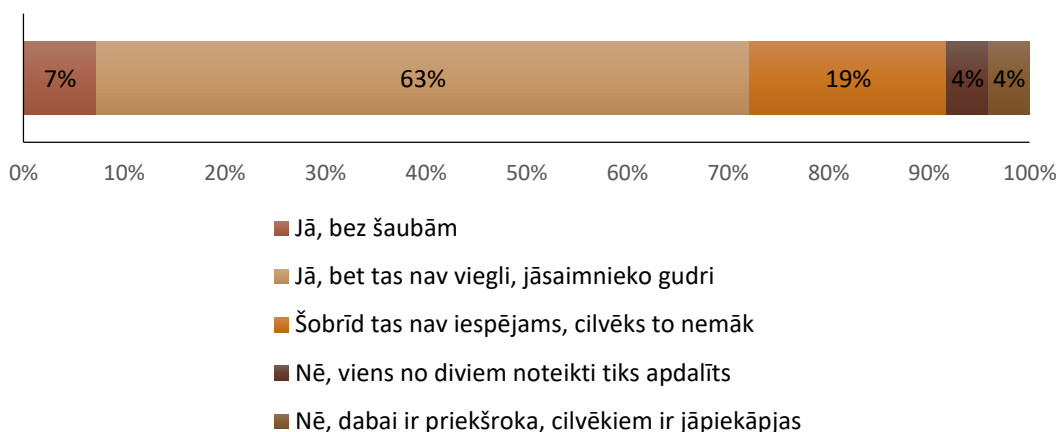
Gandrīz trešā daļa respondentu (26%) paceļ citu cilvēku nomestos atkritumus. Salīdzinot minēto skaitli ar respondentiem, kuri savāc aiz sevis atkritumu (93%), citu cilvēku izmestos atkritumus savāc ievērojami mazāka respondentu daļa. Tomēr minēto novērtējumu atšķirības ļauj izdarīt pieņēmumu, ka respondenti ievērojami atbildīgāk izturas pret sevis atstāto ekoloģiskās pēdas nospiedumu.

Vērtējot Saulkrastu novada iedzīvotāju viedokli par dabas un cilvēku mijiedarbību, redzams, ka respondenti saskata nepieciešamību ilgtspējīgi un jēgpilni pārvaldīt dabas sniegtos labumus – 63% respondentu uzskata, ka cilvēks un daba var veiksmīgi līdzās pastāvēt, ar nosacījumu, ka tiek veikta pārdomāta (gudra) saimniekošana (attēls Nr. 7).

Tajā pašā laikā 19% respondentu ir skeptiski attiecībā uz cilvēku un dabas harmonisku līdzās pastāvēšanu, uzskatot, šajā brīdī tas nav iespējams cilvēku nepietiekošo zināšanu un prasmju dēļ.

Attēls Nr.7

⁴ http://www.pdf.lv/lv_LV/ko-mes-daram/sabiedriba/zalais-birojs/pamatprincipi/papirs-mebeles

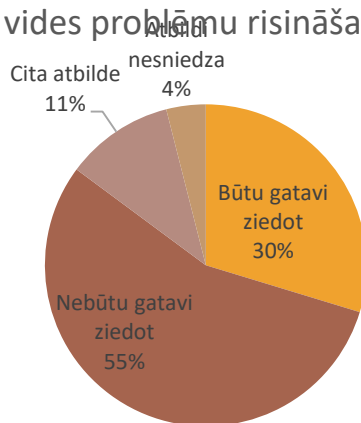


Dati: Skolēnu anketēšanas rezultāti

Lai arī Saulkrastu novada iedzīvotāji saskata nepieciešamību tālredzīgi un jēgpilni pārvaldīt dabas sniegtos labumus, tajā pašā laikā tikai trešā daļa respondentu būtu gatavi ziedot 2% no saviem ienākumiem tuvējās apkārtnes vides problēmu risināšanai (Attēls Nr. 8)

Attēls Nr. 8

Gatavība ziedod 2% no ienākumiem, tuvējās apkārtnes vides problēmu risināšanai



Dati: Skolēnu anketēšanas rezultāti

Vairāk kā puse (55%) Saulkrastu iedzīvotāju nebūtu gatavi ziedot tuvējās apkārtnes problēmu risināšanai. Iespējams, ka negatīvā tendence palielinātos, ja respondentiem uzdotu vispārīgāku jautājumu, nekonkretizējot, ka iespējamie ziedojumi tiks novirzīti tieši tuvējās apkārtnes vides uzlabošanai.



iii. Tūrisms

Monitoringa vadlīnijās paredzētā viesmīlības un tūrisma analīze sākotnēji tika plānota kā atsevišķas uzņēmējdarbības jomas analīze, tomēr veicot monitoringu secināts, ka tūrisma, projekta sociāli ekonomiskā monitoringa ietvaros, ir nepieciešams skatīt no cita rakursa – vērtējot tūrisma jomas devumu Saulkrastu novadam. Šajā un turpmākajā monitoringa procesā tūrisma jomas ietvaros tiek analizēti sekojoši indikatori, kas pieejami CSP⁵ publicētajos datos:

- naktsmītņu skaits;
- apkalpoto tūristu skaits;
- apkalpoto ārvalstu tūristu skaits;
- salīdzinošā analīze par tūristu pavadītajām naktīm Latvijas un Saulkrastu naktsmītnēs;
- salīdzinošā analīze par ārvalstu tūristu pavadītajām naktīm Latvijas un Saulkrastu naktsmītnēs.

Lai veiktu vispārēju Saulkrastu novada tūrisma tendences analīzi, izmantoti CSP pieejamie dati par 2014. gadu un 2015. gadu, jo monitoringa ziņojuma sagatavošanas posmā pilna informācija par 2016. gadu nav pieejama un tā tiks apkopota nākamajā monitoringa ziņojumā.

Apkopojot informāciju par tūrisma Saulkrastu novada teritorijā laika posmā no projekta sākuma līdz 2015. gadam, secināts, ka tūristu skaits un arī pavadīto nakšu skaits 2015. gadā, salīdzinot ar 2014. gadu ir samazinājies (Tabula Nr.1)

⁵ <http://www.csb.gov.lv/>



Tabula Nr.1

NAKTSMĪTŅU UN TŪRISTU SKAITS LATVIJĀ UN SAULKRASTU NOVADĀ

	Mītņu skaits (gada beigās)		Apkalpoto personu skaits		tai skaitā ārvalstu viesi		Pavadītās nakts		tai skaitā ārvalstu viesu pavadītās nakts	
	2014	2015	2014	2015	2014	2015	2014	2015	2014	2015
Latvija	504	563	2 098 381	2 139 393	1 431 038	1 474 765	4 158 418	4 109 910	2 875 934	2 873 885
Saulkrastu novads	6	6	9 355	8 982	1 303	1 111	15 528	15 156	3 356	2 043

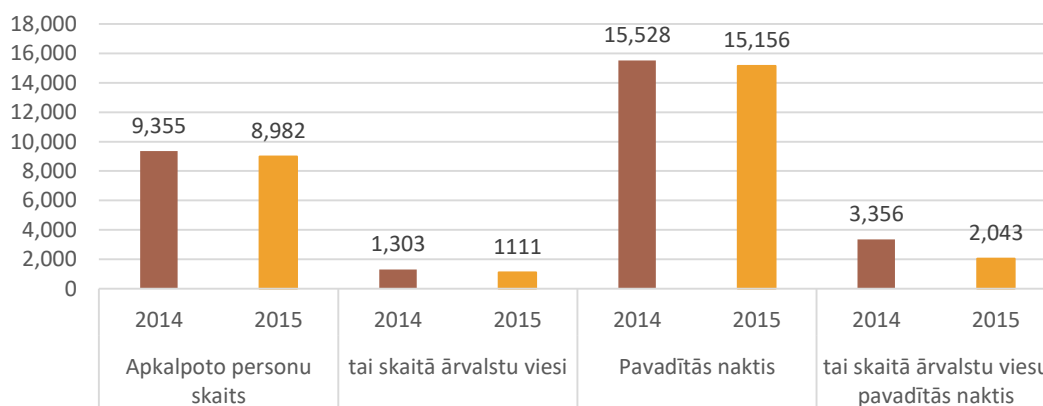
Dati: Centrālā statistikas pārvalde⁶

Lai veiktu objektīvu Saulkrastu novada tūrisma nozares izvērtējumu, dati ir salīdzināti ar tūrisma nozares datiem Latvijas mērogā. Salīdzinot minētos datus secināts, ka situācija ir atšķirīga, proti, Latvijas mērogā tūrisma nozare ir augusi – palielinājies gan naktsmītņu skaits, gan arī audzis apkalpoto personu skaits (tajā skaitā arī ārvalstu viesu skaits). Vienīgais rādītājs, kurš Latvijas mērogā ir samazinājies ir "pavadītās nakts" (tajā skaitā ārvalstu viesu).

Tajā pašā laikā būtiski ir atzīmēt, ka tūristu skaita izmaiņas Saulkrastu novadā salīdzinot 2014. un 2015. gadu ir ļoti dažādas (Attēls Nr.9) – piemēram, apkalpoto personu skaits ir samazinājies minimāli - par 4%; ārvalstu viesu skaits ir samazinājies par 15%; visievērojamāk ir samazinājies ārvalstu viesu pavadīto nakšu skaits Saulkrastu novadā. Salīdzinot 2014. un 2015. gadu kritums ir 39%

Attēls Nr. 9

Tūristu skaits Saulkrastu novadā



Dati: Centrālā statistikas pārvalde

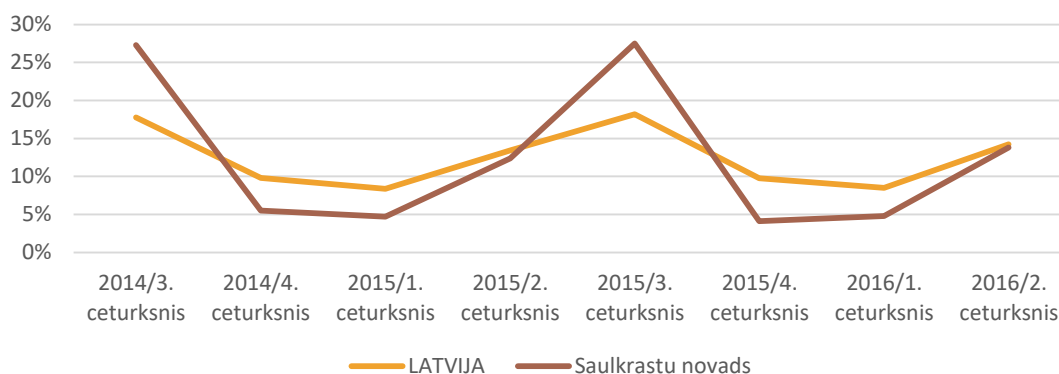
⁶http://data.csb.gov.lv/pxweb/lv/transp/transp_isterm_turisms/TU0050c.px/table/tableViewLayout2/?rxid=89fa53c2-5ff7-456f-aae4-c4274cf3b2aa



Attēlā Nr. 10 redzams procentuālais tūristu sadalījums pa ceturkšņiem laika posmā no 2014. gada 3. ceturkšņa līdz 2016. gada 2. ceturksnim Saulkrastu novadā un Latvijā. Latvijas tūrismu raksturojošā līkne minētajā laikā posmā, salīdzinot ar Saulkrastu novada tūrisma līkni ir vienmērīgāka, kas ļauj secināt, ka Saulkrastu novadā tūrisms, salīdzinot ar Latviju kopumā, ir izteikti sezonāls. Saulkrastu novadam kā piejūras teritorijai tūrisma periods no jūlija līdz septembrim ir izteikti aktīvāks salīdzinot ar gada pārējiem ceturkšņiem.

Attēls Nr. 10

Procentuālais apkalpoto apmeklētāju sadalījums pa ceturkšņiem



Dati: Centrālā statistikas pārvalde

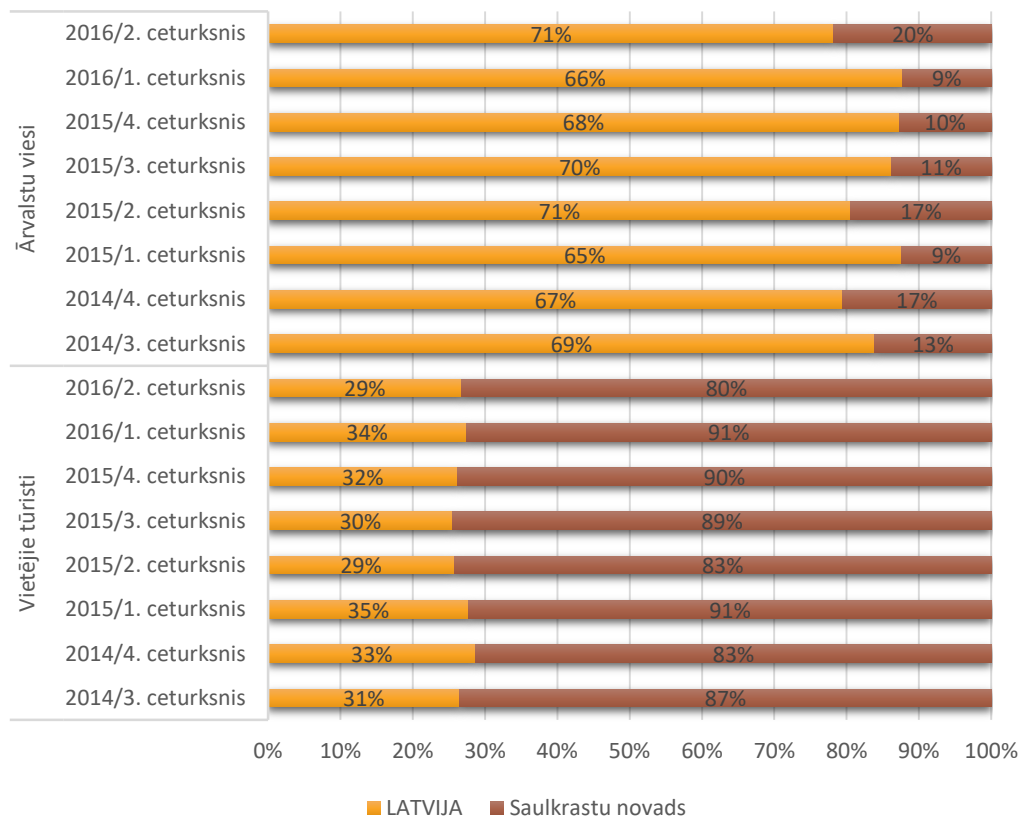
Vērtējot procentuālo vietējo un ārvalstu tūristu sadalījumu pa ceturkšņiem laika posmā no 2014. gada 3. ceturkšņa līdz 2016. gada 2. ceturksnim Saulkrastu novadā un Latvijā, redzams, ka pastāv nozīmīgas atšķirības. Attēlā Nr. 11 redzams, ka Latvijā sadalījums starp ārvalstu un vietējiem tūristiem ir sekojošs – Latvijā kopumā lielākā daļa apkalpoto tūristu ir ārvalstu viesi, kamēr Saulkrastu novadā ievērojami lielākā daļa apkalpoto tūristu ir vietējie – Latvijas – tūristi.

Tādējādi iespējams secināt, ka Saulkrastu primārā mērķauditorija ir vietējie Latvijas tūristi, kuriem būtu nepieciešams nodrošināt vissezonas tūrisma piedāvājumu, palielinot tūrisma plūsmu Saulkrastu novadā.

Viens no Saulkrastu viesu piesaistes objektiem, ir projekta ietvaros izveidotie vides dizaina objekti Baltajā kāpā, kurus neietekmē sezonālitate.



Procentuālais tūristu sadalījums



Dati: Centrālā statistikas pārvalde

Vērtējot tūrisma nozari projekta Sulaikrasti pilotteritorijas mērogā, identificētas četras naktsmītnes⁷:

- apartamenti "Krauklis Beach Apartments" (Liepu iela 10, Sulaikrasti);
- viesu nams "Pie Maijas" (Murjāņu iela 3, Sulaikrasti);
- apartamenti "Singing Sands" (Kāpu iela 26, Sulaikrasti);
- viesu māja "VinDen" (Rīgas iela 77, Sulaikrasti).

Visi no minētajām naktsmājām ir apartamanetu tipa naktsmītnes - privātmājā tiek piedāvāts izīrēt istabiņas vai nelielus dzīvokļus. Precīzāku informāciju par apkalpotajiem viesiem, viesu uzturēšanās ilgumu vai tūristu sadalījumu monitoringa ietvaros iegūt nav izdevies.

⁷ <http://visitsaulkrasti.lv/saulkrasti-naktsmitnes>

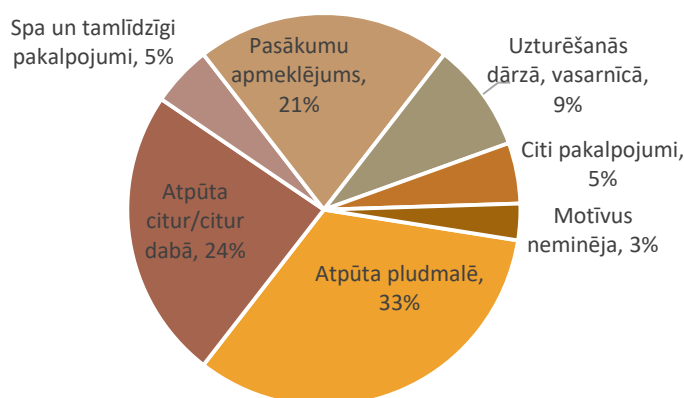


Ministru kabineta rīkojumā nr. 692 "Par Valsts ilgtermiņa tematisko plānojumu Baltijas jūras piekrastes publiskās infrastruktūras attīstībai"⁸ norādīts, ka Saulkrastu pludmales ir vasaras sezonās ir ļoti apmeklētas. Šo hipotēzi apstiprina arī Aptauju rezultātu analīze, kas veikta Saulkrastu novada attīstības programmas 2014.-2020. gadam⁹ ietvaros.

2012. gadā Saulkrastos veiktajā aptaujā, aptaujājot 75 respondentus, tika secināts, ka viena trešā daļa Saulkrastus ir apmeklējusi tieši pludmales dēļ (Attēls Nr. 12).

Attēls Nr. 12

Saulkrastu apmeklēšanas motīvi



Avots: Saulkrastu novada attīstības programmas 2014.-2020. gada Aptauju rezultātu analīze.

Jūra ir galvenais un svarīgākais tūrisma resurss Saulkrastiem, kas vienlaikus kalpo kā ekonomiskās konkurētspējas līdzeklis, piesaistot ne tikai tūristus, bet arī iedzīvotājus un uzņēmējus.

Saulkrastu novada attīstības programmas 2014. – 2020. gada Aptauju rezultātu analīze parādīja, ka lielākā daļa Saulkrastu viesu uzturas tieši pludmalē, kas ievērojami palielina pludmalei radīto antropogēno slodzi un vienlaikus nes minimālu devumu Saulkrastu ekonomikā.

Saulkrastu pilotteritorijā no 2016. gada 25. augusta līdz 31. augustam projekta ietvaros tika veikts kvantitatīvais apsekojums, kura laikā tika aptaujāti 375 respondenti un identificēti

⁸ <http://likumi.lv/ta/id/286733-par-valsts-ilgtermiņa-tematisko-plānojumu-baltijas-jūras-piekrastes-publiskas-infrastruktūras-attīstībai>

⁹ http://saulkrasti.lv/images/stories/Attīstības_dokumenti/Saulkrasti_-_Programma_2014-2020.pdf



Saulkrastos visbiežāk sastaptā apmeklētāja profils – sieviete ar bakalaura grādu vecumā no 28 līdz 35 gadiem (vidējais respondentu vecums – 38,92 gadi, minimālais – 12, maksimālais – 95, visbiežāk minētais – 28) ar neto ienākumiem līdz 700 eiro mēnesī, kura visu gadu dzīvo Saulkrastos, un teritorijas apmeklējuma mērķis ir aktīvā/pasīvā atpūta.

Saulkrastus var uzskatīt par tūrisma un atpūtas galamērķi, lai gan vissezonas pakalpojumu klāsts, mērogs un izvēle ir ierobežota, jo lielākā ekonomiskā aktivitāte Saulkrastos viennozīmīgi ir vasaras sezonā.

iv. Uzņēmējdarbība

Kā redzams tabulā Nr.2 pēdējo triju gadu laikā Saulkrastu novadā ir reģistrēti ne tikai jauni uzņēmumi, bet arī organizācijas. Straujāk augusī uzņēmējdarbības forma ir sabiedrība ar ierobežotu atbildību (SIA) – reģistrēti 96 jauni uzņēmumi, kas sastāda 19% no kopējā Saulkrastu novadā reģistrēto SIA skaita. Minimāla, bet tomēr pozitīva, aktivitāte ir novērota jaunu individuālo komersantu reģistrēšanā – kopš 2014. gada reģistrēti 5 jauni individuālie komersanti, kas sastāda 13% no patreiz Saulkrastu novadā reģistrēto individuālo komersantu skaita.

Kopš 2014. gada Saulkrastu novadā ir dibinātas 20 jaunas biedrības, kas sastāda 24% no kopumā Saulkrastu novadā reģistrēto biedrību skaita, un 2 nodibinājumi, kas sastāda 29% no patreiz Saulkrastu novadā kopumā reģistrētajiem nodibinājumiem.

Tabula Nr.2

SAULKRASTU NOVADĀ REĢISTRĒTĀ UZŅĒMĒJDARBĪBA UN ORGANIZĀCIJAS

	2014. gadā reģistrētie uzņēmumi un organizācijas	2015. reģistrētie uzņēmumi un organizācijas	2016. reģistrētie uzņēmumi un organizācijas	Absolūtais uzņēmumu un organizāciju skaits
Uzņēmumi	28	51	22	596
Individuālais uzņēmums (IND)	0	0	0	23
Zemnieku saimniecība (ZEM)	0	0	0	4
Valsts uzņēmums (VU)	0	0	0	0
Pašvaldības uzņēmums (PSV)	0	0	0	0
Sabiedrība ar ierobežotu atbildību (SIA)	28	48	20	498



Filiāle (FIL)	0	0	0	1
Kooperatīvo biedrību uzņēmums (KBU)	0	0	0	0
Kooperatīvā sabiedrība (KB)	0	0	0	19
Individuālais komersants (IK)	0	3	2	38
Pilnsabiedrība (PS)	0	0	0	3
Zvejnieku saimniecība (ZVJ)	0	0	0	8
Ārvalsts komersanta filiāle (AKF)	0	0	0	2
Organizācijas	8	6	8	93
Atklātais sabiedriskais fonds (ASF)	0	0	0	0
Sabiedriskā organizācija (SAB)	0	0	0	0
Sporta sabiedriskā organizācija (SPO)	0	0	0	0
Ārvalstu komersanta pārstāvniecība (PAR)	0	0	0	1
Biedrība (BDR)	8	4	8	83
Nodibinājums (NOD)	0	2	0	7
Draudze (DRZ)	0	0	0	1
Katoļu baznīcas publisko tiesību juridiskā persona (KAT)	0	0	0	1
Kopā	36	57	30	689

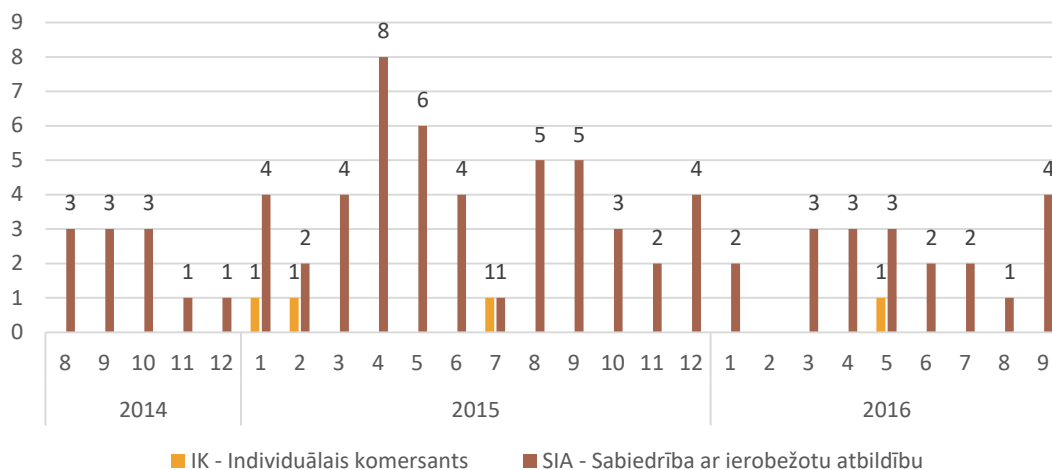
Datu avots: Lursoft

Analizējot uzņēmumu reģistrācijas dinamiku pa mēnešiem (attēls Nr. 13) redzams, ka Saulkrastu novadā vidēji ik mēnesi tiek reģistrēti 3 uzņēmumi, no kuriem, kā jau minēts iepriekš, lielākā daļa ir SIA.



Attēls Nr. 13

Saulkrastu novadā reģistrētie uzņēmumi

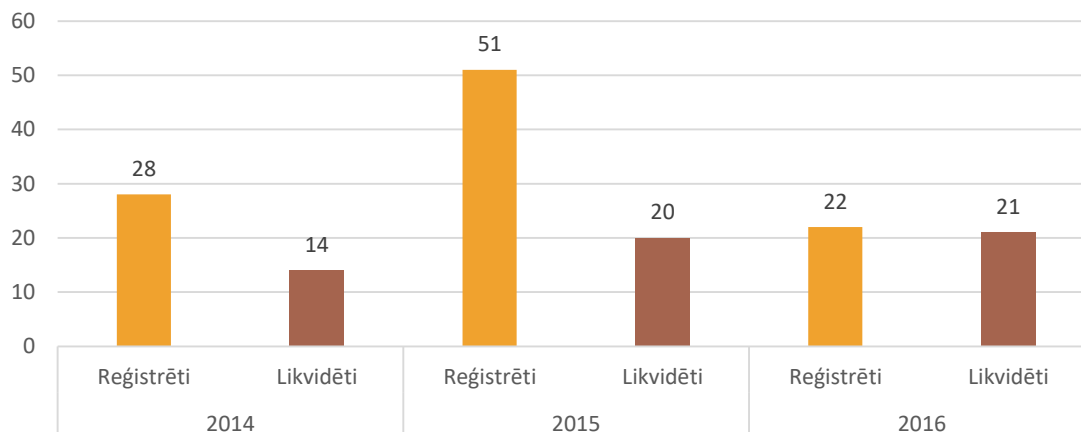


Datu avots: Lursoft

Salīdzinot Saulkrastu novadā reģistrēto un likvidēto uzņēmumu skaitu (attēls Nr. 14) redzams, ka situācija ir pozitīva, proti, reģistrēto uzņēmumu skaits ir lielāks kā likvidēto. Turklāt gan 2014. gadā, gan 2015. gadā, reģistrēto uzņēmumu skaits ir bijis uz pusi lielāks nekā likvidēto uzņēmumu skaits.

Attēls Nr.14

Saulkrastu novadā reģistrētie un likvidētie uzņēmumi 2014. gads - 2016. gada 13. oktobris



Datu avots: Lursoft



Secinājumi

Kopumā vērtējot Saulkrastu novada sociāli ekonomisko situāciju, iespējams secināt, ka monitoringa ietvaros analizētie vidējie rādītāji ir ļoti līdzīgi vai pat nedaudz augstāki nekā valstī kopumā. Piemēram, Saulkrastu iedzīvotāju skaits pēdējos divos gados, ir audzis pretēji valsts kopējai situācijai, kā arī vidējais bezdarba līmenis monitoringa atskaites periodā Saulkrastos ir par 2,32 punktiem zemāks kā valstī.

Saulkrastu iedzīvotāju anketēšanas rezultāti rāda, ka vietējie iedzīvotāji pozitīvi izturas pret apkārtējo vidi un apzinās nepieciešamību rīkoties pārdomāti attiecībā pret dabas resursiem. Lielākoties Saulkrastu iedzīvotāju aktivitātes dabā saistītas ar aktīvo un pasīvo atpūtu.

Monitoringa ietvaros analizējot tūrisma situāciju Saulkrastu novadā salīdzināti 2014. un 2015. gada dati, no kuriem secināts, ka 2015. gadā tūristu skaits ir samazinājies minimāli – par 4%, tomēr daudz būtiskāk ir samazinājies ārvalstu tūristu skaits – par 15% un vēl būtiskāk ir samazinājies ārvalstu tūristu pavadīto nakšu skaits Saulkrastos – par 39%. Tomēr analizējot datus rūpīgāk, secināts, ka Saulkrastu novadā ievērojami lielākā tūristu daļa ir vietējie tūristi – vidēji 87% tūristu ir vietējie tūristi turpretī valstī kopumā situācija ir pretēja – lielākā daļa tūristu ir ārvalstu viesu – 68%

Augstāk aprakstītā situācija ļauj secināt, ka, lai arī ārvalstu viesu samazinājums Saulkrastu novadā ir ievērojams, tomēr būtisku ekonomisko ietekmi tas visdrīzāk nav radījis, jo lielākā daļa tūristu ir vietējie. Tajā pašā laikā Saulkrastu novadam un tūrismu informācijas centram ir nepieciešams veidot tūrisma piedāvājumu ārvalstu viesiem, tādējādi palielinot apmeklētāju skaitu.

Saulkrastu novada apmeklētāji lielākoties apmeklē pludmali, kas Saulkrastiem sniedz salīdzinoši mazu ekonomisko atdevi. Tūristiem varētu piedāvāt papildus pakalpojumus, ko viesi varētu izmantot papildus savam primārajam apmeklējuma mērķim, tādējādi sniedzot lielāku ekonomisko devumu.

Analizējot uzņēmējdarbību Saulkrastu novadā, secināts, ka lielākā uzņēmējdarbības forma Saulkrastos ir sabiedrības ar ierobežotu atbildību, kurā redzams arī lielākais pieaugums. Saulkrastu novadā ik mēnesi tiek reģistrēti 3 uzņēmumi. Salīdzinot reģistrēto un likvidētu uzņēmumu skaitu, redzams, ka kopējā situācija ir pozitīva, proti – reģistrēto uzņēmumu skaits ir lielāks nekā likvidēto.



3. Vides objektu izveidošanas devums reģionālajai ekonomikai

Sociāli ekonomiskās ietekmes monitoringa viens no analizējamiem mainīgajiem ir – vides objektu izveidošanas devums reģionālajai ekonomikai, lai noskaidrotu ekonomisko devumu, ko sniedz jaunizveidotie vides objekti. Minēto mainīgo monitoringa vadlīnijās bija plānots mērīt, izvērtējot sekojošus rādītājus: zemes lietojuma izmaiņas; zaļā uzņēmējdarbība un uzņēmējdarbības veicināšana; Darba un vides drošība objektā; Ekoloģiskā stāvokļa uzlabojumi piekrastē; Vides izglītības veicināšana.

No minētajiem rādītājiem monitoringa ziņojumā nav iekļauti sekojoši rādītāji – ekoloģiskā stāvokļa uzlabojumi (jo dati par vides un ekoloģiskajām izmaiņām iekļauti projekta aktivitātes C1 ietvaros); Vides izglītības veicināšana (jo informācija par vides objektu devumu vides izglītības veicināšanā iekļauti sadaļā – tūrisma objekta klātienes monitorings).

i. Zemes lietojums

Saulkrastu novada teritorijas plānojumā 2012.-2024. gadam¹⁰ norādīts, ka lielāko apbūves teritorijas daļu aizņem mazstāvu dzīvojamās apbūves teritorijas, kā arī dārza māju un vasarnīcas apbūves teritorijas. Saulkrastu teritorijā ir izdalītas arī rūpniecības apbūves teritorijas, kurās ietilpst rūpnieciskās un lauksaimnieciskās ražošanas objekti un teritorijas, ostas teritorija, kā arī noliktavas.

Projekta ietvaros izstrādāts Saulkrastu pilotteritorijas ekosistēmu kvalitātes saglabāšanas un uzlabošanas konceptuālais ietvars¹¹, kurā analizēts esošais zemes lietojums (Attēls Nr. 15). "Saulkrastu pilotteritorijas lielāko daļu aizņem aizsargājамie biotopi un Austrumu daļā gar Rīgas ielu, aptuveni 30 % no teritorijas veido apbūvētas teritorijas vai ruderālas vietas, kas ietver mazstāvu dzīvojamās apbūves un publiskās apbūves teritorijas. Šajā zonā dabiski saglabājušies biotopi nav sastopami. Saulkrastu pilotteritoriju vidēji 10% teritorijas aizņem smilšainas pludmales. Gan uz Z, gan D ar Inčupi un Pēterupi atdalītā

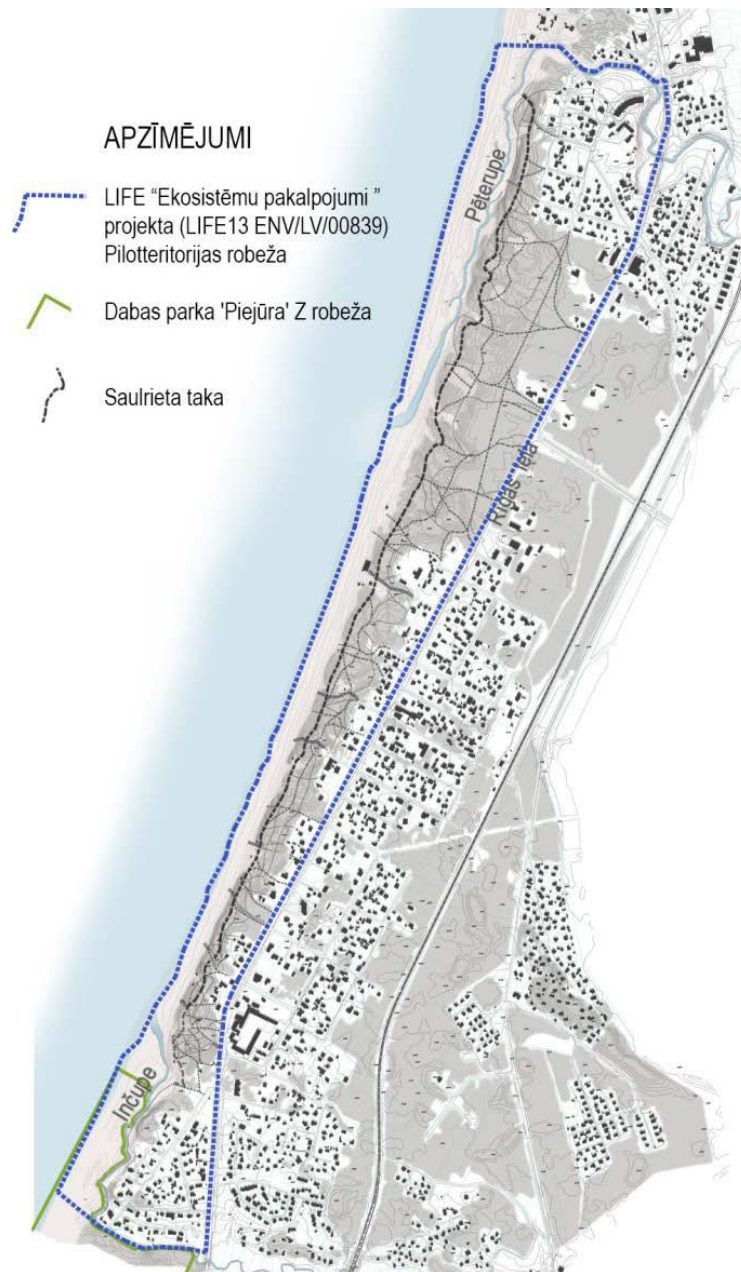
¹⁰ www.saulkrasti.lv/images/stories/Dome/Buvvalde/TP_Paskaidrojuma_raksts_I_sejums.pdf

¹¹ SIA „FIBERGLASS”, Saulkrastu pilotteritorijas ekosistēmu kvalitātes saglabāšanas un uzlabošanas konceptuālais ietvars, 2016



teritorijā turpinās līdzīga piekrastes ainava ar smilšainām, pludmalēm, kāpām un mežainajām kāpām. Bioloģiski augstvērtīgās dzīvotnes apskatāmajā teritorijā apdraud gan dabas spēki, gan pārmērīga vai nepareiza cilvēku radīta ietekme."

Attēls Nr. 15



Attēls: SIA „FIBERGLASS”, Saulkrastu pilotteritorijas ekosistēmu kvalitātes saglabāšanas un uzlabošanas konceptuālais ietvars



Zemes lietojuma izmaiņu monitorings paredz noskaidrot vai jaunizveidotie vides objekti veicina Saulkrastu novada ekonomisko attīstību, proti, vai Saulkrastu Baltās kāpas tuvākajā teritorijā pēc vides objektu uzstādīšanas ir mainīts zemes lietojuma veids, lai veiktu ekonomiskās aktivitātes.

Konsultējoties ar Saulkrastu novada būvvaldi secināts, ka Saulkrastu pilotteritorijā kopš Saulkrastu novada teritorijas plānojuma 2012. – 2024. gadam nav veikta zemes lietojuma zonējuma maiņa, kā arī tika apstiprināts, ka līdz projekta beigām zonējuma maiņa netiek plānota.

Saulkrastu pilotteritorijā izveidoto vides objektu viena no funkcijām ir izglītot apmeklētāju, paredzot ne tikai intereses un zināšanu paaugstināšanos, bet vienlaikus arī sniedzot devumu vides saudzēšanā un uzturēšanā. Izglītots un saudzīgs apmeklētājs sniedz arī ekonomisku labumu Saulkrastu novadam, jo samazinās izdevumi, kas ir saistīti ar teritorijas uzturēšanu. Hipotētiski varam pieņemt, ka Saulkrastu Baltajā kāpā izveidotie vides objekti ir ilgtermiņā sniegs ieguldījumu teritorijas uzturēšanā.

Konsultējoties ar Saulkrastu novada domi ir apzināti izdevumi, ko SIA „Saulkrastu komunālserviss” tērē, lai uzturētu Baltās kāpas teritoriju sakoptu. Minētie dati turpmākā projekta gaitā ļaus apzināt vai ieguldījumi teritorijas uzkopšanā palielinās vai samazinās pēc vides objektu uzstādīšanas.

Saulkrastu Baltās kāpas tīrīšanā ieguldītie līdzekļi Ziemas sezonā (oktobris -marts) ir 166 eiro (ikmēneša izmaksas), bet no aprīļa līdz septembrim - 486 eiro (ikmēneša izmaksas).

Tīrīšanas darbu izmaksas plānots apkopot arī turpmākajos monitoringa ziņojumos.

Tabula Nr. 3

	no 2014. gada augusta	2015. gads	līdz 2016. gada oktobrim
<i>Kopšanas darbi Baltajā kāpā un tās apkārtnē</i>	1200	3100	2500
<i>Koka laipu izbūve</i>		8030	
<i>Pārgērbsšanās kabīņu remonts un uzstādīšana</i>		300	300
<i>Atkritumu konteineru izvietošana</i>		180	
<i>Atpūtas solu izvietošana</i>	140		
<i>Kāpu stiprināšana (zari, apstādījumi)</i>	300	500	1300

Datu avots: Saulkrastu novada labiekārtošanas nodaļa



Saulkrastu novadā ik gadu tiek investēti līdzekļi Baltās kāpas uzturēšanā, piemēra, kā redzams tabulā Nr. 3, 2015. gadā ir veikta koku laipu izbūve, ik gadu tiek investēti līdzekļi kāpu stiprināšanai, kā arī regulāras izmaksas ir saistītas ar kopšanas darbiem.

ii. Zaļā uzņēmējdarbība

Izstrādātās monitoringa vadlīnijas paredz apkopot informāciju par zaļās uzņēmējdarbības tīklu un uzņēmēju sasaisti ar izveidotajiem vides objektiem.

Monitoringa atskaites periodā ir iniciēta sadarbība ar Saulkrastu pilotteritorijas uzņēmējiem un izmantojot anketēšanu (anketas forma pielikumā Nr. 2), apzinātas viņu intereses, darbības jomas un uzņēmējdarbības sezonālā aktivitāte. Anketā iekļauti arī jautājumi, kas ir nepieciešami veiksmīgākas sadarbības veicināšanai, bet monitoringa ziņojuma ietvaros šie jautājumi netiks analizēti, jo nav tieši saistīti ar zaļo uzņēmējdarbību.

Laika posmā no 2016. gada 18. oktobra līdz 28. oktobrim, kopumā aptauju aizpildīja 10 Saulkrastu novada uzņēmēji.

Aptaujātie uzņēmēji pārstāv dažādas sfēras – 4 uzņēmēji pārstāvēja tūrisma sfēru, 3 sporta nozari, divi ražošanu; un pa vienam no - veselības veicināšanas, ēdināšanas, viesu izmitināšanas un foto pakalpojumiem. Apkopojumā redzams, ka uzņēmēji, lielākoties ir multifunkcionāli, piedāvājot vienlaikus vairākus pakalpojumus.

8 respondenti savā uzņēmumā nodarbina 1-5 darbinieku, viens no uzņēmējiem nodarbina no 6-10 darbiniekus un viens no uzņēmējiem nodarbina no 21-49 darbiniekus.

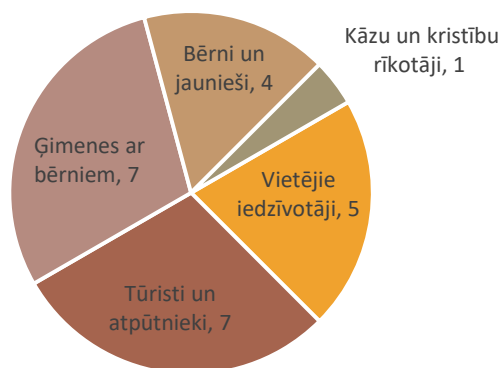
Četri no uzņēmējiem Saulkrastu apkārtnē darbojas aptuveni 1-2 gadus, trīs uzņēmēji darbojas vairāk kā 10 gadus, divi - vairāk kā 6 gadus un viens no uzņēmējiem Saulkrastos darbojas aptuveni mazāk kā gadu.

Puse no respondentiem ar uzņēmējdarbību nodarbojas sezonāli un puse pastāvīgi. No sezonālajiem uzņēmējiem 4 vasaras sezonu norāda kā aktuālo uzņēmējdarbības periodu un viens uzņēmējs norāda pavasari. Deviņi no desmit uzņēmējiem izjūt sezonālas ieņēmumu izmaiņas un kā labvēlīgāko uzņēmējdarbības sezonu norāda gada siltāko periodu - lielākoties vasaru.

Kā redzams attēlā Nr. 16 - 7 uzņēmēju mērķauditorija ir tūristi un atpūtnieki, kā arī ģimenes ar bērniem, 5 - vietējie iedzīvotāji, 4 uzņēmējiem mērķauditorija ir bērni un jaunieši un vienam uzņēmējam ir specifiska mērķauditorija – kāzu un kristību rīkotāji.



Uzņēmēju mērķauditorija



Datu avots: Saulkrastu uzņēmēju aptaujas anketa

Analizējot aptaujātos uzņēmējus secināts, ka puse no respondentiem veic aktivitātes, kas ir saistītas ar dabai draudzīgu materiālu un tehnoloģiju izmantošanu.

Attēlā Nr. 17 redzams uzņēmēju profils saistībā ar zaļās uzņēmējdarbības principiem. Kā redzams attēlā Nr. 17 – astoņiem no desmit respondentiem rūp apkārtējā vide un daba, kā arī citu cilvēku veselība. Nākošie biežāk atzīmētie apgalvojumi ir vēlme uzņēmējdarbībā izmantot videi draudzīgākus izejmateriālus/resursus; veicināt klientu un apkārtējo iedzīvotāju izpratni par vidi un tās sniegtajām vērtībām; kā arī piekrist apgalvojumam, ka jāveic atkritumu šķirošana un otrreizējas pārstrādes materiālu izmantošana. Minētos apgalvojumus atzīmējuši 7 no 10 respondentiem.

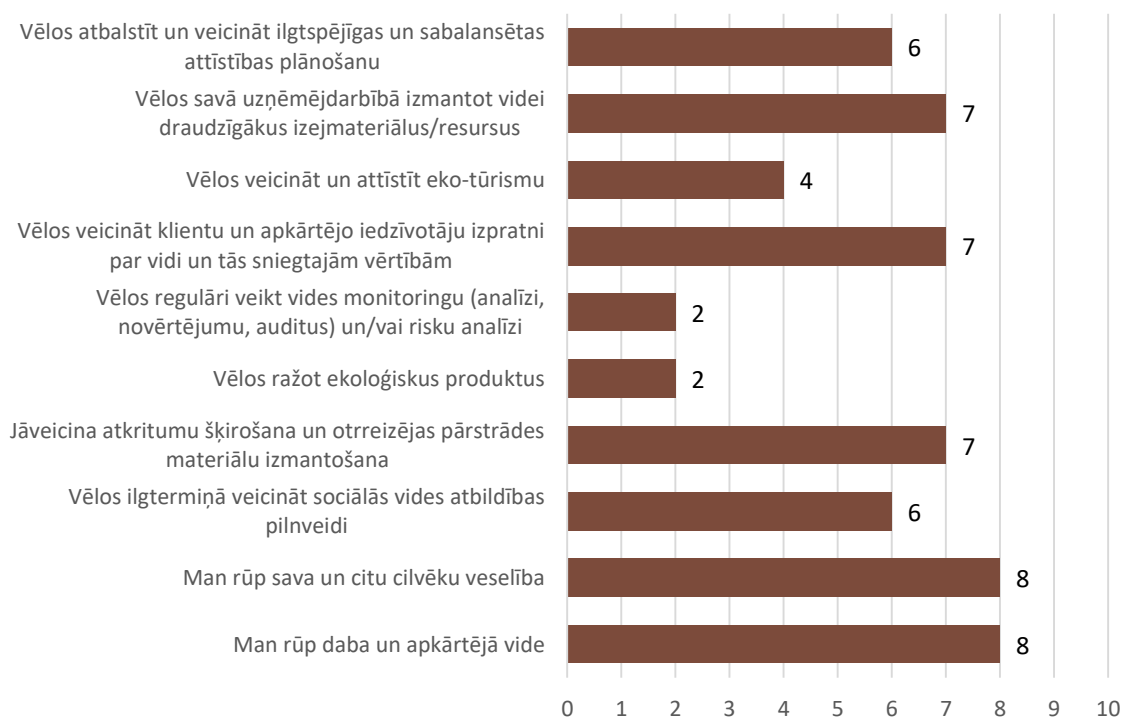
Visretāk respondenti ir atzīmējuši vēlmi ražot ekoloģiskus produktus, kā arī vēlmi regulāri veikt vides monitoringu un/vai risku analīzi. Minētos apgalvojumus atzīmējuši 2 no 10 respondentiem.

Respondentu zemo vēlmi ražot ekoloģiskus produktus iespējams, skaidrot ar to, ka lielākā daļa aptaujāto uzņēmēju nav saistīti ar ražošanas sfēru. Vides monitoringa un riska analīzes zemo novērtējumu iespējams skaidrot ar to, ka šāda veida uzdevumi prasa papildus laika un naudas resursus, ko, acīmredzot, respondenti nav gatavi investēt.



Attēlā Nr. 17

Uzņēmēju profils saistībā ar zaļās uzņēmējdarbības principiem

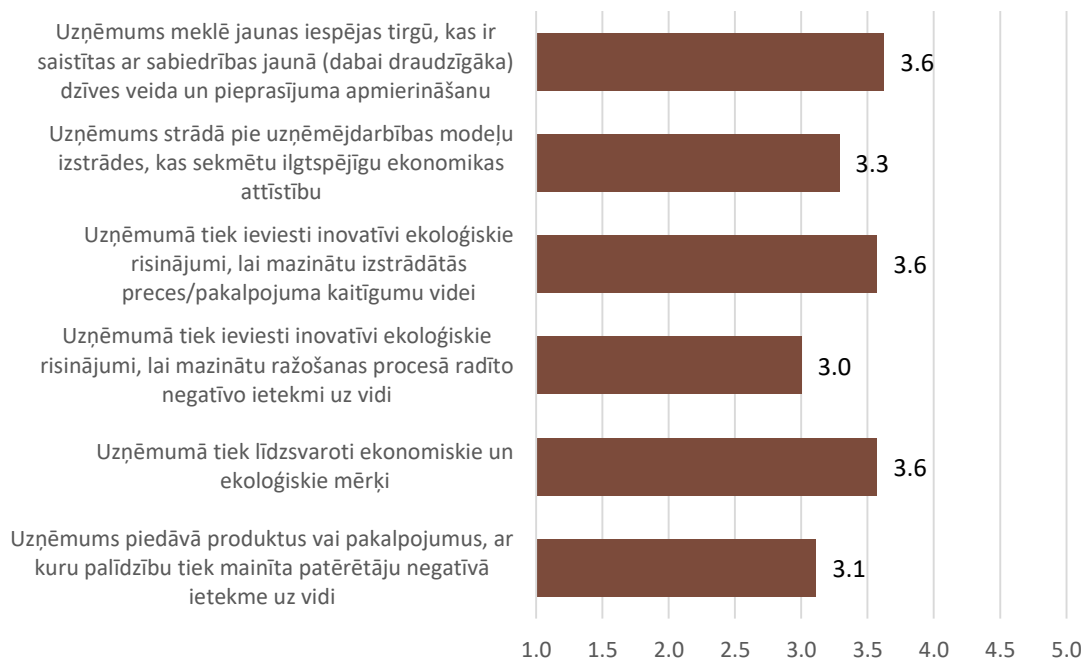


Datu avots: Saulkrastu uzņēmēju aptaujas anketa

Aplūkojot Saulkrastu uzņēmēju sniegto informāciju par Zaļās uzņēmējdarbības principiem, secināts, ka kopumā aptaujātie respondenti izmanto zaļās uzņēmējdarbības principus (m=3,4) (Attēls Nr.18).



Zaļas uzņēmējdarbības principu ievērošana



Datu avots: Saulkrastu uzņēmēju aptaujas anketa

Analizējot iegūtos datus, būtiski ir ņemt vērā, ka šajā apkopojumā ir iekļauta tikai tā informācija, ko uzņēmējs bija gatavs sniegt – ņemot vērā gan uzņēmēja vēlmi sniegt šāda veida informāciju, gan arī spēju izvērtēt savu uzņēmējdarbības atbilstību zaļas uzņēmējdarbības principiem, proti, datu apkopojumā nav iekļautas atbildes – grūti novērtēt.

Attēlā Nr.18 redzams, ka augstāk novērtētās ir sekojošas jomas:

- Uzņēmums meklē jaunas iespējas tirgū, kas ir saistītas ar sabiedrības jaunā (dabai draudzīgāka) dzīves veida un pieprasījuma apmierināšanu (m=3,6);
- Uzņēmumā tiek ieviesti inovatīvi ekoloģiskie risinājumi, lai mazinātu izstrādātās preces/pakalpojuma kaitīgumu videi (m=3,6);
- Uzņēmumā tiek līdzsvaroti ekonomiskie un ekoloģiskie mērķi (m=3,6)

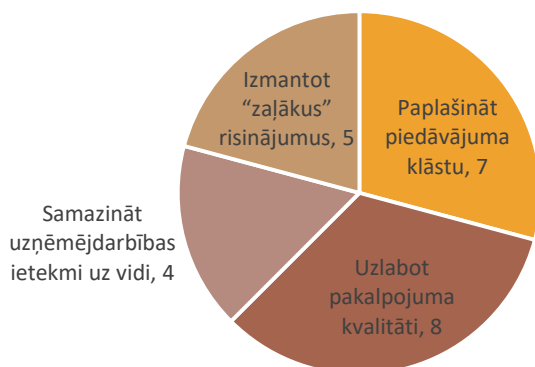


Zemāk novērtētais jautājums ir par inovatīvu ekoloģisko risinājumu ieviešanu, lai mazinātu ražošanas procesā radīto negatīvo ietekmi uz vidi (m=3,0). Šādu vērtējumu iespējams skaidrot, pamatojot to ar vairākiem faktoriem – (1) kā augstāk minēts, tikai 2 no aptaujātajiem uzņēmējiem ražošanu norādīja kā savu uzņēmējdarbības sfēru. No minētā izriet, ka uzņēmēji, kuru darbība nav tieši saistīta ar ražošanu nav arī ieinteresēti investēt līdzekļus, lai ražošanas procesā ieviestu inovatīvas, dabai draudzīgākas tehnoloģijas. (2) Investēšana ražošanas procesā uzņēmējiem prasa lielas finanšu investīcijas un, ja uzņēmējiem nerodas nepieciešamība, piemēram, paplašināt savu ražotās produkcijas klāstu, vai kādā citā veidā mainīt ražošanas piedāvājumu, uzņēmēji lielākoties nemeklē jaunus risinājumus, lai uzlabotu vai mainītu ražošanu.

Analizējot uzņēmēju nākotnes ieceres (attēls nr. 19) redzams, ka, primāri uzņēmēji domā par piedāvājuma paplašināšanu un kvalitātes uzlabošanu un tikai 4 no 10 respondentiem atzīmējuši, ka plāno samazināt uzņēmējdarbības ietekmi uz vidi un 5 no 10 plāno izmantot "zaļākus" risinājumus.

Attēls Nr. 19

Uzņēmumu attīstības ieceres



Datu avots: Saulkrastu uzņēmēju aptaujas anketa

Monitoringa vadlīnijas sākotnēji paredzēja pirmā monitoringa atskaites ziņojumā identificēt uzņēmējdarbības sasaisti ar jaunizveidotajiem vides objektiem, tomēr atskaites periodā to ir apgrūtināši veikt, jo vides objekti tika atklāti 2016. gada tūrisma sezonas nobeigumā, kas līdz ar to ir apgrūtinājis uzņēmējiem tos integrēt konkrētajā uzņēmējdarbības piedāvājumā.



iii. Darba un vides drošība objektā

Uzstādot vides dizaina objektus Saulkrastu Baltās kāpas teritorijā nekādi darba drošības vai vides pārkāpumi būvniecības laikā konstatēti netika.

Attiecībā uz Vides prasībām tika ievērotas Lielrīgas reģionālajā vides pārvaldē (LRVP) izstrādāto tehnisko noteikumu prasības saskaņā ar LRVP atzinumu pēc būvdarbu pabeigšanas šie noteikumi ir tikuši pilnībā ievēroti.

Secinājumi

Monitoringa ziņojuma izstrādes laikā skaidru Vides objektu izveidošanas devumu reģionālajai ekonomikai nav izdevies izvērtēt, jo vides objekti ir uzstādīti 2016. gada tūrisma sezonas nobeigumā, kā rezultātā uzņēmējiem nav bijusi iespēja ar vides objektiem saistīto piedāvājumu iekļaut savā darbībā. Tomēr monitoringa ziņojuma ietvaros ir identificēta esošā situācija un iniciēta sadarbība ar uzņēmējiem.

Secināts, ka Saulkrastu uzņēmēji, kas projektā identificēti kā mērķauditorija, ir vidēji lieli, lielākoties uzņēmējdarbībā nodarbinot 1 līdz 5 cilvēkus, un daļa Saulkrastu novadā darbojas tikai 1-2 gadus, bet daļa jau vairāk ka 10 gadus. Šāda amplitūda ir gan priekšrocība gan kavējošs faktors, jo iespējams, ka uzņēmēji, kas darbojas šajā novadā vairāk kā 10 gadus varētu nebūt tik elastīgi jaunu pieeju integrēšanai savā uzņēmējdarbībā, tomēr tajā pašā laikā šiem uzņēmējiem ir pietiekoši liela pieredze un izpratne gan par savas uzņēmējdarbības attīstības plānu, gan arī par iespējām un ierobežojumiem Saulkrastu novadā.

Lai arī ir apkopota informācija par nelielu daļu no Saulkrastu novada uzņēmējiem, tomēr ir identificēts, ka uzņēmēji domājot nākotnes attīstību, primāri domā par ekonomiski izdevīgas uzņēmējdarbības attīstību un tikai sekundāri par zaļas uzņēmējdarbības attīstību.



4. Apmeklētāju apjoms un tā izmaiņas

Sākotnēji monitoringa vadlīniju ietvaros tika iekļauts vides objektu apmeklētāju apjoma un tā izmaiņu monitorings, lai noskaidrotu gan apmeklētāju skaita gan plūsmas izmaiņas. Tomēr monitoringa izstrādes laikā ir identificēta nepieciešamība apzināt visu pieejamo informāciju par pilotteritorijas un tuvākās apkārtnes noslodzi, vienlaikus identificētie indikatori tiek iekļauti monitoringa vadlīniju grozījumos

Lai veiktu apmeklētāju apjoma monitoringu projekta pilotteritorijā ir identificēti sekojoši indikatori:

1. Netiešie indikatori: (nesniedz precīzu informāciju par apmeklētāju skaitu)
 - a. Ieņēmumi Saulkrastu Baltās kāpas maksas stāvlaukumā;
 - b. Organizēto laulību ceremoniju skaits
2. Tiešie indikatori:
 - a. Apmeklētāju skaits;
 - i. Baltā kāpa (skaitītājs Nr.1);
 - ii. Pilotteritorijas Z daļa (skaitītājs Nr.2);
 - iii. Pilotteritorijas vidus daļa (skaitītājs Nr.3)
 - b. Baltajā kāpā organizēto pasākumu un to apmeklētāju skaits;

i. Netiešie indikatori

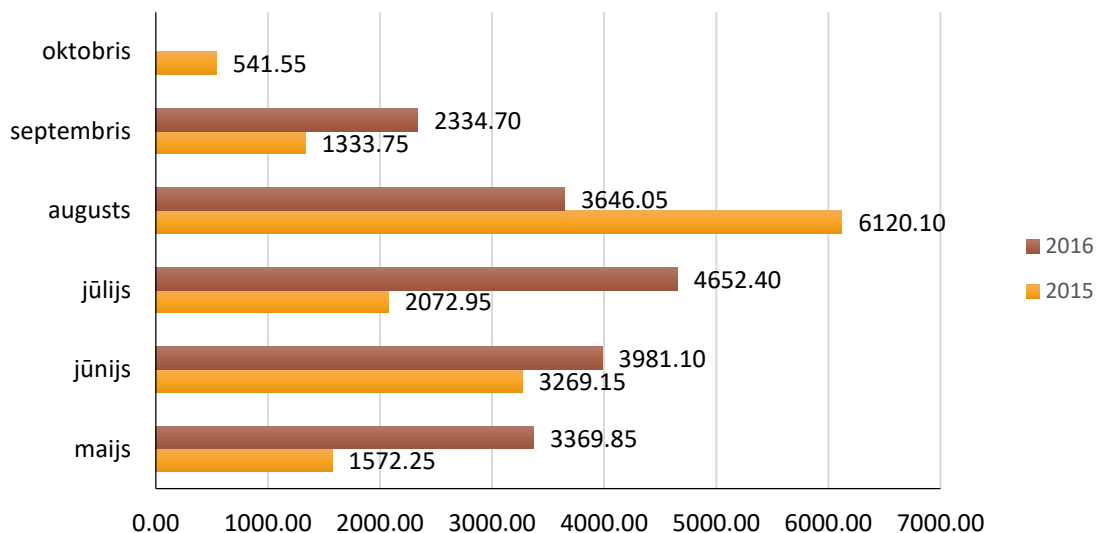
Ar terminu netiešie indikatori šī ziņojuma kontekstā tiek saprasti indikatori, kas nesniedz precīzu informāciju par apmeklētāju skaitu, bet gan indikatīvu apmeklētāju apjomu, kas ļauj izdarīt secinājumus nevis par apmeklētāju skaitu, bet gan par teritorijas noslodzi projekta perioda griezumā.

Ieņēmumi Saulkrastu Baltās kāpas maksas stāvlaukumā

Saulkrastu Baltās kāpas autostāvvietā maksa tiek iekasēta ik gadu no maija līdz 15. oktobrim. Monitoringa ietvaros apkopti maksas auto stāvvietas dati par periodu no 2015. gada maija līdz 2016. gada septembrim, dati par 2014. gada periodu monitoringa ziņojumā nav iekļauti, jo dati ir pieejami tikai par pusotru mēnesi, ko nebūtu korekti salīdzināt ar 2015. un 2016. gada periodiem.



Ieņēmumi Saulkrastu Baltās kāpas stāvlaukumā EUR



Dati: SIA „Saulkrastu komunālserviss”

Kā redzams attēlā Nr. 20 lielākie ieņēmumi Saulkrastu Baltās kāpas maksas stāvlaukumā ir bijuši 2015. gada augusta mēnesī.

Salīdzinot 2016. un 2015. gada datus iespējams secināt, ka 2016. gadā auto stāvvietā iekasētās maksas sadalījums ir vienmērīgāks, turpretī 2015.gadā ir vērojama nevienmērīga līkne – jūlijā iekasētie ieņēmumi ir vienlaikus mazāki gan par jūnija gan augusta mēnešiem, turklāt augustā, salīdzinot ar jūlija mēnesi ieņēmumi ir bijuši trīs reizes mazāki.

Salīdzinot iekasētos maksas auto stāvvietas datus ar reģistrētajiem apmeklētāju datiem (Attēls Nr. 23), redzams, ka ilustratīvi datu līkne gandrīz saskan, vienīgā atšķirība ir jūnija un augusta mēnešu salīdzinājumā, proti apmeklētāju skaitītāja dati uzrāda, ka 2016. gada jūnijā apmeklētāju ir bijis nedaudz mazāk (par 401) nekā augustā, turpretī auto stāvvietā iekasētā maksa, salīdzinot jūnija un augusta mēnešus, lielāka ir jūnijā. Iespējams, radušos situāciju var skaidrot ar 2016. gada silto jūlija mēnesi, kas iesākās ar karstumu, un kā, liecina Latvijas vides ģeoloģijas un meteoroloģijas centra dati, pirmajās mēneša dienās pārspēja vairākus maksimālās gaisa temperatūras rekordus. Tajā pašā laikā, augusts bija nokrišņiem bagāts un kopš 23. jūnija līdz 24. augustam nevienā no meteoroloģijas datiem nav bijusi neviena diena,



kad Latvijā nebūtu bijuši nokrišņi.¹² Minētās situācijas apraksts var zināmā mērā skaidrot atšķirības starp maksas autostāvvietas ieņēmumiem un apmeklētāju plūsmu jūnija mēnesī. Proti, apmeklētāji, kas mēro tālāku ceļu līdz atpūtas vietai ar auto, iespējams, pirms izbraukšanas kritiski izvērtē vai laika apstākļi ir atbilstoši atpūtai dabā un, ja laika apstākļi ir mainīgi (vai lietaini), tad, iespējams, tiek pieņemts lēmums nemērot zināmu attālumu, ja nav pietiekoši lielas pārliecības, ka būs iespējams atpūsties dabā.

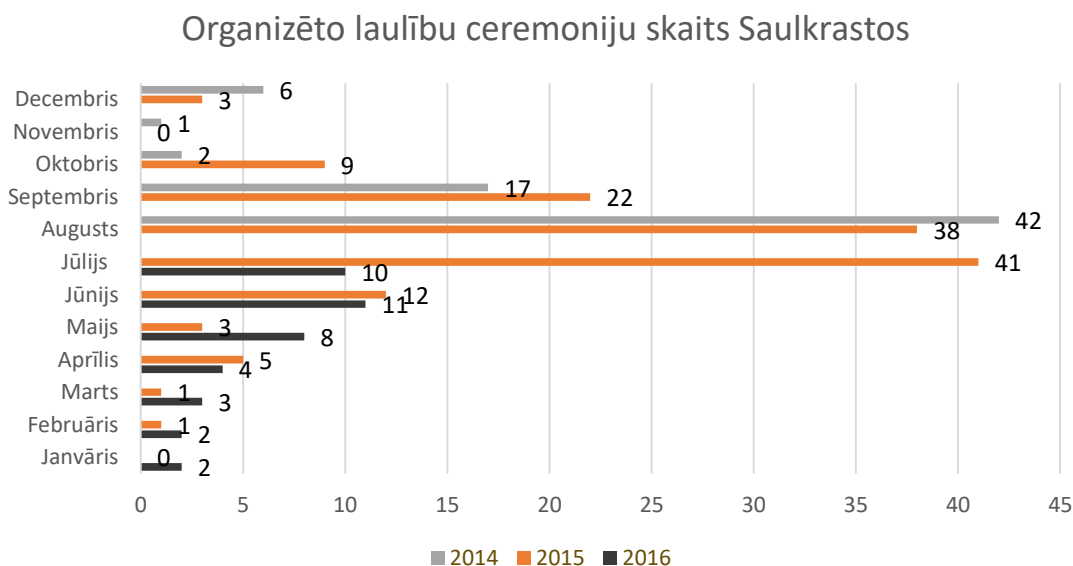
Turpretī vietējie vai tuvākās apkārtnes iedzīvotāji ir elastīgāki un arī mainīgos laika apstākļos izmanto iespēju apmeklēt dabu un šajā gadījumā Saulkrastu Balto kāpu.

Organizēto laulību ceremoniju skaits

Dati par organizēto laulību skaitu Saulkrastos ir analizēti par periodu no 2014. gada augusta (kad tika uzsākts projekts) līdz 2016. gada jūlija periodam (kad Saulkrastu dzimtsarakstu nodaļa sagatavoja un iesniedza apkopojumu par organizēto laulību skaitu).

Pamatojoties uz Saulkrastu novada dzimtsarakstu nodaļas iesniegtajiem datiem, redzams (attēls Nr. 21), ka laulību skaitam Saulkrastu novadā ir sezonāls raksturs – lielākais laulību skaits tiek slēgts siltajos vasaras mēnešos – jūlijā, augustā un arī septembrī.

Attēls Nr. 21



Dati: Saulkrastu novada dzimtsarakstu nodaļa

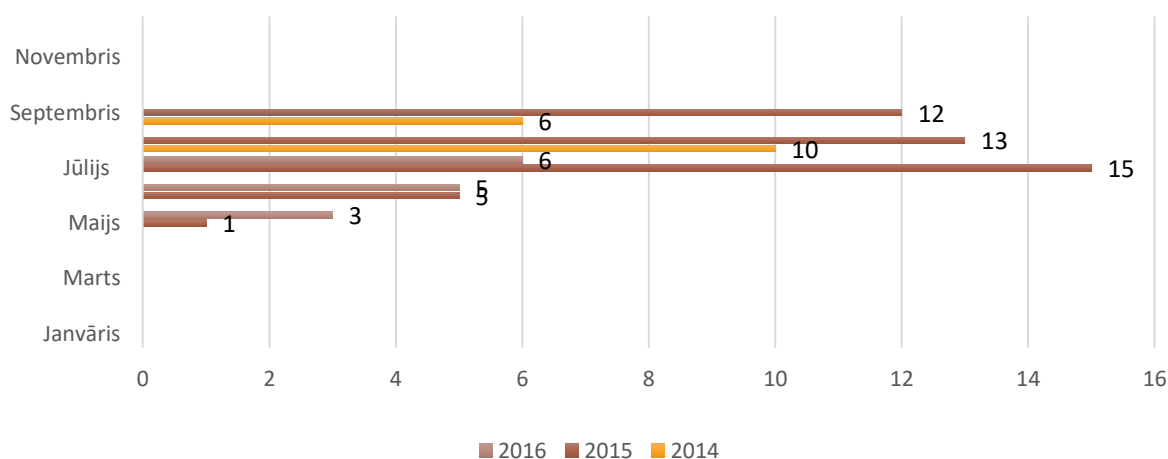
¹² <https://meteo.lv/lapas/laika-apstakli/klimatiska-informacija/laika-apstaklu-raksturojums/si-gada-laika-apstakli/junijs-2016/junijs-2016-meteo?id=2144&nid=1064>



Kopš 2013. gada 1. janvāra laulības ir iespējams reģistrēt brīvā dabā un cilvēki ir iecienījuši Saulkrastu Balto kāpu kā vietu savas laulību ceremonijas organizēšanai. Saulkrastu Baltajā kāpā organizēto laulību skaits, kā redzams Attēlā Nr. 22, notiek tikai gada siltajos mēnešos – no maija līdz septembrim.

Attēls Nr. 22

Organizēto laulību ceremoniju skaits Baltajās kāpās



Dati: Saulkrastu novada dzimtsarakstu nodaļa

Analizējot procentuālo sadalījumu par to cik no visām Saulkrastu novadā organizētajām laulību ceremonijām notiek Baltajā kāpā, iespējams secināt, ka ar katru gadu šis skaits pieaug – 2014. gadā tie bija 24%, 2015. gadā 33% un 2016. gadā 35%. Turklāt jāņem vērā fakts, ka 2016. gadā, visticamāk Baltajā kāpā organizēto laulību ceremoniju skaits pieaugs, jo dati ir apkopoti tikai līdz jūlija mēnesim, turpretī Baltajā kāpā noslogotākie organizēto laulību ceremoniju mēneši ir tieši augusts un septembris.

Papildus augstāk aprakstītajam laulību ceremoniju skaitam jāņem vērā, ka Baltajā kāpā tiek organizētas arī laulību ceremonijas, ko nevada Saulkrastu novada dzimtsarakstu nodaļa, kā arī ar laulību ceremoniju saistītie cita veida pasākumi – fotografēšanās un cita veida izklaides, ko jaunie pāri labprāt veic ainaviskajā Saulkrastu Baltās kāpās teritorijā.



ii. Tiešie indikatori

Kā tiešais indikators apmeklētāju skaita identificēšanai ir Saulkrastu pilloteritorijā uzstādītie 3 apmeklētāju skaitītāji: Baltās kāpas teritorijā, pilotteritorijas Z daļā un pilotteritorijas vidus daļā.

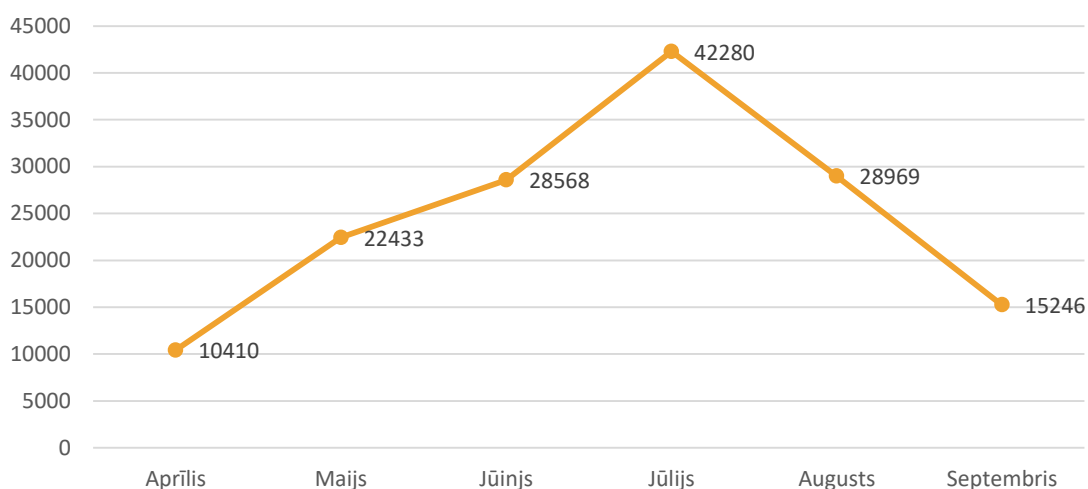
Kopējais Baltās kāpas apmeklētāju skaits periodā no 2016. gada 31. marta līdz 2016. gada 4. oktobrim (kopš ir uzlikts apmeklētāju skaitītājs) ir 149 446, vidēji dienā Balto kāpu apmeklē 795 cilvēki. Apmeklētības intensitāte būtiski atšķiras darba dienās un brīvdienās – darba dienu vidējā apmeklētība ir 538 cilvēku, turpretī brīvdienās apmeklētāju ir gandrīz trīs reizes vairāk – vidēji 1432 cilvēki dienā.

Atskaites periodā maksimālais apmeklētāju skaits dienā ir bijis sestdienā - 25. jūnijā, kad Balto kāpu ir apmeklējuši 3963 cilvēku, turklāt arī 24. jūnijs (piektdiena – vasaras saulgrieži – Jāņi) ir atskaites periodā viena no trim noslogotākajām dienām apmeklētāju ziņā, kad Balto kāpu apmeklēja 3170 cilvēku.

Analizējot apmeklētāju skaitu pa mēnešiem, iespējams secināt, ka 2016. gadā, kopš ir uzstādīts apmeklētāju skaitītājs Baltās kāpas apmeklētākais mēnesis ir bijis jūlijs (42280 apmeklētāju) (skatīt attēlu Nr. 23).

Attēls Nr. 23

Baltās kāpas apmeklētāju skaits pa mēnešiem periodā no 2016. gada aprīļa līdz septembrim ieskaitot

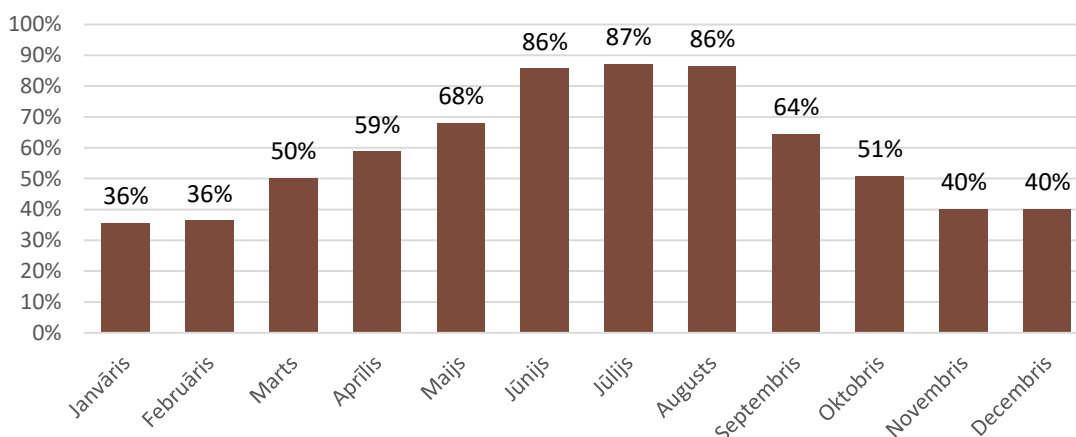


Dati: Baltās kāpas apmeklētāju skaitītājs



Salīdzinot Baltās kāpas apmeklētības datus un skolēnu anketēšanas datus, iespējams saskatīt savstarpējas likumsakarības, jo respondenti, sniedzot novērtējumu par uzturēšanās biežumu dabā, atzīmējuši, ka jūlija mēnesī cilvēki pavada visvairāk laika dabā (attēls Nr. 24)

Attēls Nr. 24

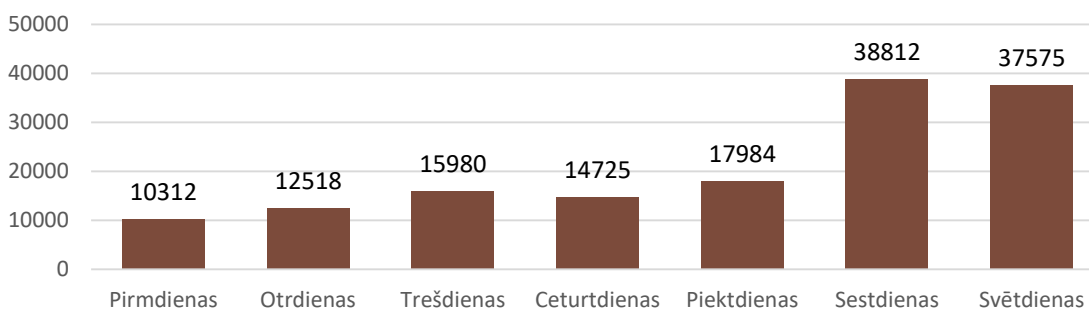


Dati: Skolēnu veiktā anketēšana

Vērtējos Baltās kāpas apmeklētību pa nedēļas dienām iespējams secināt, ka noslogotākā ir nedēļas nogale, kad apmeklētāju ir uz pusi vairāk nekā jebkurā citā nedēļas dienā (skatīt attēlu Nr. 25). Turklāt nedēļas nogaļu apmeklētāju slodze ir līdzvērtīga visai darba nedēļai - aptuveni 52% no apmeklētāju slodzes ir tieši nedēļas nogalē.

Attēls Nr. 25

Baltās kāpas apmeklētāju skaits pa nedēļas dienām periodā no 2016. gada aprīļa līdz septembrim ieskaitot



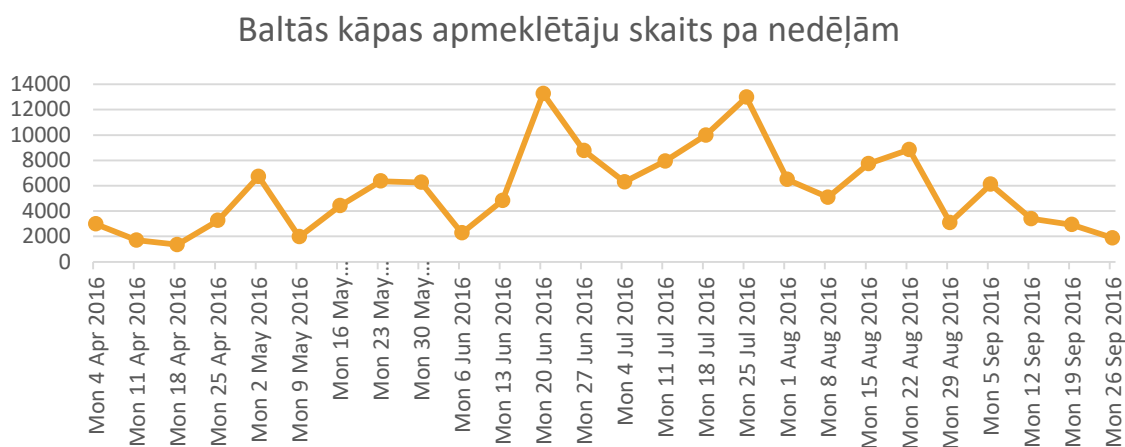
Dati: Baltās kāpas apmeklētāju skaitītājs



Vērtējot Baltās kāpas noslodzi nedēļu griezumā, attēlā Nr. 26 redzams, ka līkne ir diezgan mainīga, proti, tai nav vienmērīgs sadalījums. Piemēram, maijā, salīdzinot divas nedēļas - no 2. maija līdz 8. maijam un no 9. maija līdz 15. maijam apmeklētāju skaits ir samazinājies par 70%, līdzīga situācija ir vērojama lielākajā daļā nedēļu salīdzinājumu. Atskaites periodā ir tikai pāris nedēļas, kad apmeklētāju skaits ir bijis stabils (piemēram, 2016. gada 23. maija nedēļa un 2016. gada 30. maija nedēļa).

Aprakstītā situācija hipotētiski varētu tikt skaidrota ar laika apstākļu maiņu, ko, iespējams, varēs apstiprināt ievācot vairāk datus un aptverot visu gada griezumā.

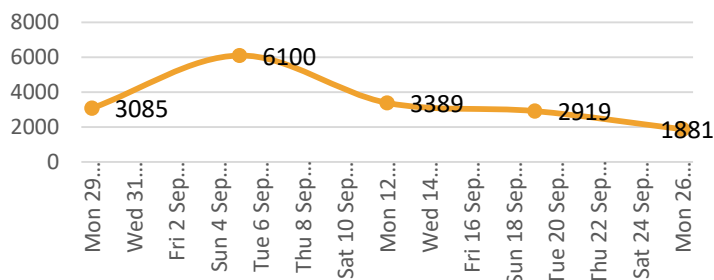
Attēls Nr. 26



Dati: Baltās kāpas apmeklētāju skaitītājs

Attēls Nr. 27

Baltās kāpas apmeklētāju skaits pa nedēļām kopš vides dizaina objektu izveides



Dati: Baltās kāpas apmeklētāju skaitītājs



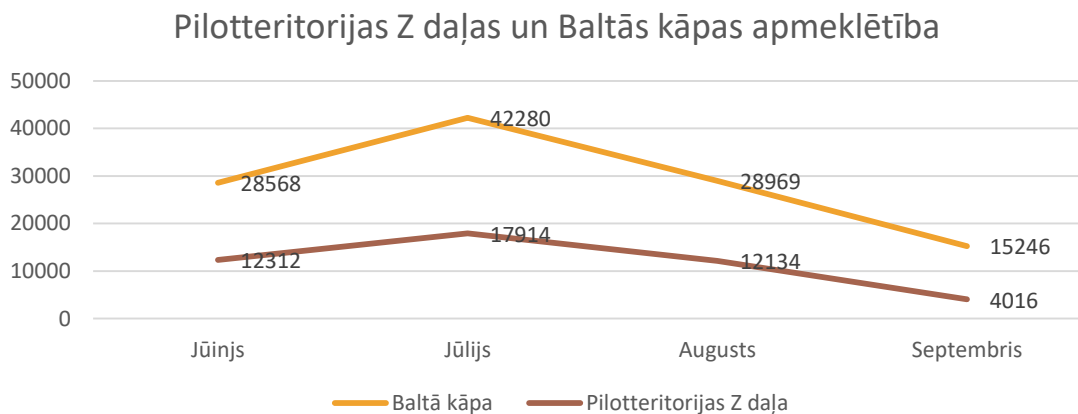
Monitoringa vadlīnijas paredzēja analizēt apmeklētāju skaita izmaiņas kopš vides objektu uzstādīšanas (vides objekti tika uzstādīti 2016. gada augusta beigās un oficiāli atklāti 29. septembrī). Teorētiski šādu salīdzinājumu būtu iespējams veikt, jo kopš vides objektu uzstādīšanas apmeklētāju dati tika ievākti vēl mēnesi (līdz 4.oktobrim). Tomēr minēto salīdzinājumu veikt ir nekorekti sezonālās ietekmes dēļ. Uzskatei attēlā Nr. 27 ir atspoguļota Baltās kāpas apmeklētība pēc vides objektu uzstādīšanas – kā redzams attēlā līknei ir tendence pazemināties. Pamatojoties uz Saulkrastu novada iedzīvotāju anketēšanas rezultātiem – cilvēku uzturēšanās biežums septembrī, salīdzinot ar augustu, ievērojami samazinās (par 22%), līdz ar to ir nekorekti salīdzināt divas dažādas sezonas un datu interpretāciju attiecināt uz uzstādītajiem vides dizaina objektiem.

Pilotteritorijas Z daļā uzstādītā apmeklētāju skaitītāja mērķis ir nodrošināt pilotteritorijas ziemeļu gala apmeklētākās teritorijas noslodzes uzskati.

Kopējais skaitītāja Nr. 2 apmeklētāju skaits periodā no 2016. gada 20. maija līdz 2016. gada 4. oktobrim (kopš ir uzlikts apmeklētāju skaitītājs) ir 49,636, vidēji dienā pilotteritorijas Z daļu apmeklē 360 cilvēki. Līdzīgi kā Baltās kāpas teritorijā, arī pilotteritorijas Z daļas apmeklētības intensitāte atšķiras darba dienās un brīvdienās – darba dienu vidējā apmeklētība ir 280 cilvēku, turpretī brīvdienās apmeklētāju ir uz pusi vairāk – vidēji 556 cilvēki dienā.

Salīdzinot Baltās kāpas un pilotteritorijas Z daļas apmeklētību periodā no 2016. gada jūnija līdz 2016. gada septembrim, redzams, ka pilotteritorijas Z daļā apmeklētāju ir par 60% mazāk. (attēls nr. 28)

Attēls Nr. 28



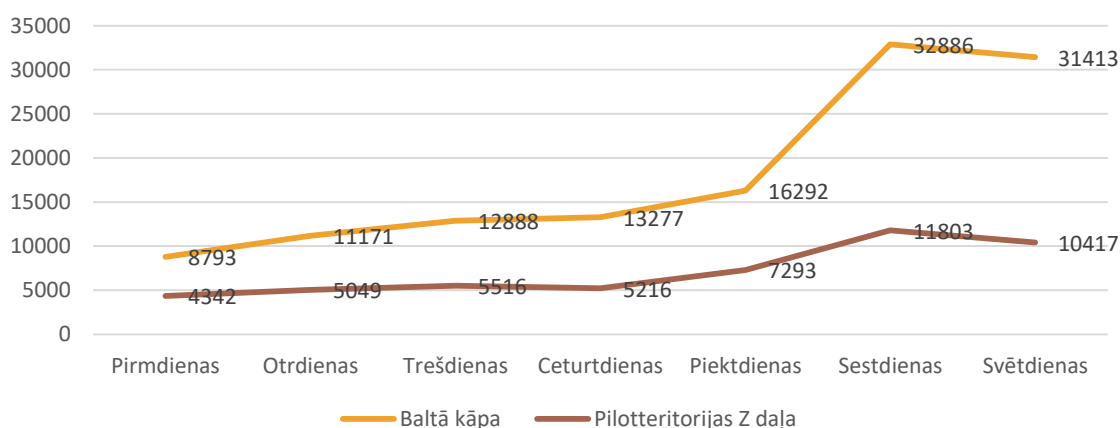
Dati: Baltās kāpas un pilotteritorijas Z daļas apmeklētāju skaitītājs



Tajā pašā laikā salīdzinot abu apmeklētāju skaitītāju iegūtos rādītājus iespējams saskatīt gandrīz identisku līknes formu proti, lielākā apmeklētāju intensitāte minētajām teritorijām ir bijusi Jūlijā un zemākā septembrī.

Attēls Nr. 29

Pilotteritorijas Z daļas un Baltās kāpas apmeklētība nedēļas griezumā

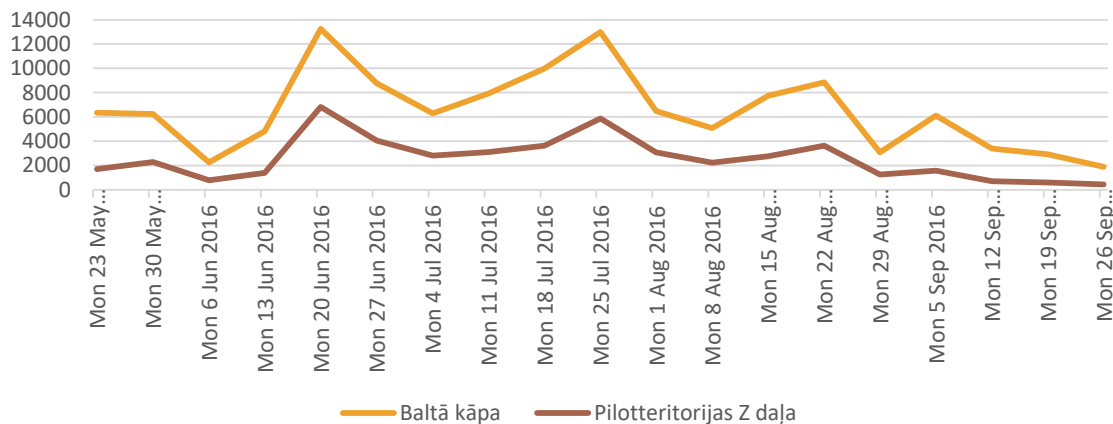


Dati: Baltās kāpas un pilotteritorijas Z daļas apmeklētāju skaitītājs

Apmeklētāju noslodze pa nedēļas dienām pilotteritorijas Z daļā ir līdzīga kā Baltajā kāpā - noslogotākā ir nedēļas nogale, kad apmeklētāju ir ievērojami vairāk kā jebkurā citā nedēļas dienā (skatīt attēlu Nr. 29). Tomēr atšķirība starp pilotteritorijas Z daļu un Balto kāpu ir tajā, ka pilotteritorijas Z daļā darba dienu kopējā apmeklētāju noslodze tomēr ir lielāka nekā nedēļas nogalē – nedēļas nogalē, salīdzinot ar kopējo darba dienu noslodzi, apmeklētāju ir par 10% mazāk, turpretī, kā minēts iepriekš – Baltajā kāpā noslodze nedēļas nogalē ir lielāka nekā darba dienās.



Pilotteritorijas Z daļas un Baltās kāpas apmeklētība pa nedēļām



Dati: Baltās kāpas un pilotteritorijas Z daļas apmeklētāju skaitītājs

Apskatot apmeklētāju plūsmu nedēļu griezumā (attēls Nr. 30), redzams, ka pastāv būtiskas līdzības starp abām apmeklētāju uzskaites teritorijām, kas apstiprina augstāk izvirzīto hipotēzi par to, ka apmeklētība ir cieši saistīta ar sezonālītāti un laika apstākļiem. Vienlaikus līkne ļauj secināt, ka, lai arī Baltā kāpa ir unikāls dabas objekts un tā noslodze ir uz pusi lielāka nekā pilotteritorijas Z daļas teritorija, tomēr tās noslodze ir ļoti lielā mērā atkarīga no laika apstākļiem.

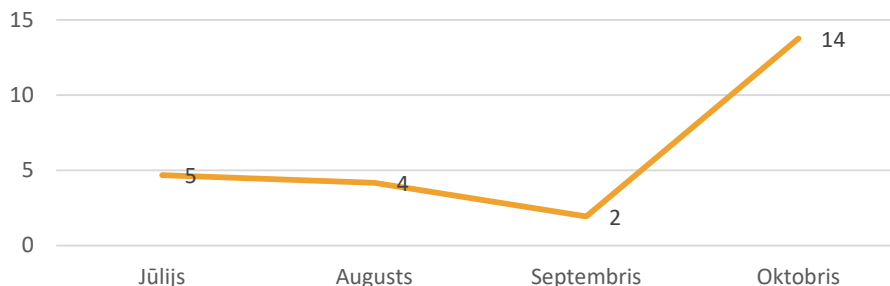
Apmeklētāju skaitītāja mērķis, kas ir uzstādīts pilotteritorijas vidus daļā, fiksē negatīvo plūsmu, kuru ir nepieciešams mazināt. Minētā apmeklētāju skaitītāja dati analizēti par periodu sākot no 2016. gada 20. jūlija līdz 4. oktobrim.

Kopumā skaitītājs ir fiksējis 298 apmeklētājus – vidēji 4 apmeklētājus dienā.

Tā kā apmeklētāju skaitītājs pilotteritorijas vidus daļā ir uzstādīts 20. jūlijā, kā rezultātā ir apkopoti divi pilni mēneši un par jūliju un oktobri iegūtie dati ir nepilnīgi, veiksmīgākai datu interpretācijai ir veikts vidējais vienas dienas apmeklētāju skaita aprēķins konkrētajā mēnesī. (attēls Nr. 31)



Pilotteritorijas vidus daļas dienas vidējā apmeklētība pa mēnešiem



Dati: Pilotteritorijas vidus daļas apmeklētāju skaitītājs

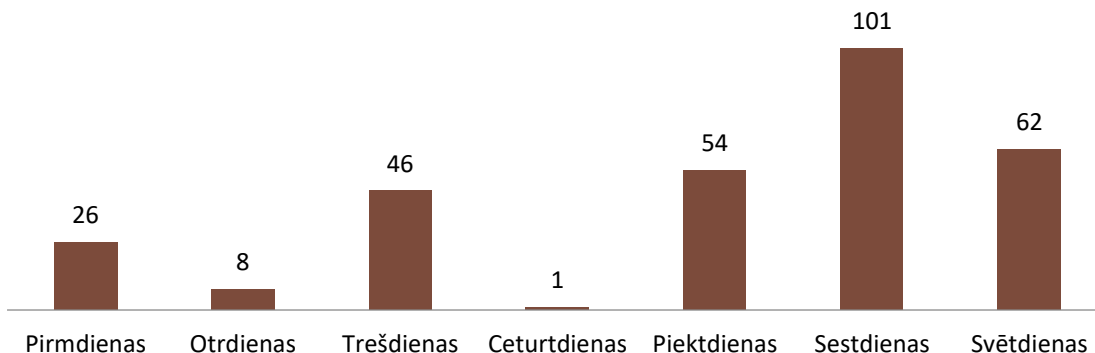
Kā redzams attēlā vidēji ik dienu 6 apmeklētāji neatbilstošā teritorijā veic izbradājumus, tādējādi veidojot negatīvo apmeklētāju plūsmu. Analizējot datus rūpīgāk, identificēts, ka 1. oktobrī vienas dienas laikā uzskaitīti 52 apmeklētāji, kas, salīdzinot ar citām dienām ir neproporcionāli liels apmeklētāju skaits, lai arī dati liecina, ka šāda apmeklētāju plūsma vienas dienas laikā ir nesamērīga, tomēr šos datus ignorēt būtu nekorekti, jo neatkarīgi no cilvēku skaita, apmeklētāju skaitītājs ir fiksējis konkrētu minētās teritorijas noslodzi.

Analizējot negatīvās slodzes radītāju profilu iespējams secināt, ka līdzīgi kā abu iepriekšējo apmeklētāju skaitītāju dati, arī pilotteritorijas vidus daļā lielākā apmeklētāju noslodze ir nedēļas nogalē (attēls Nr. 32). Turklāt šī teritorija, salīdzinot ar Balto kāpu un pilotteritorijas Z daļu nedēļas nogalēs ir visnoslogotākā, salīdzinot ar darba dienām. Pilotteritorijas vidus daļā nedēļas nogales noslodze ir 64% no kopējās nedēļas noslodzes.



Attēls Nr. 32

Pilotteritorijas vidus daļas apmeklētība pa nedēļas dienām



Dati: Pilotteritorijas vidus daļas apmeklētāju skaitītājs

Interesanti, ka gandrīz triju mēnešu periodā, ceturtdienās Saulkrastu takā kopumā ir fiksēts tikai viens apmeklētājs, līdzīgi maz noslogotas ir otrdienas – kopumā 8 apmeklētāji.

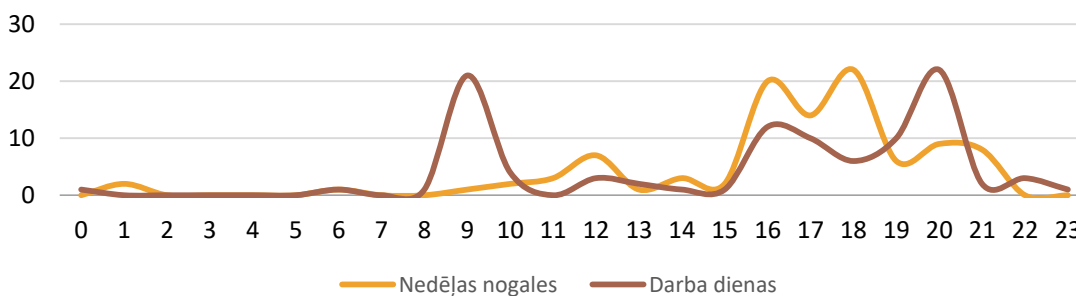
Minētās īpatnības liek veikt padziļinātu negatīvās slodzes izpēti, analizējot to pa stundām.

Kā redzams attēlā Nr. 33, kurā ir atspoguļota vidējā darba dienu noslodze pa stundām, izkristalizējas trīs augstākās intensitātes periodi – laika posms ap plkst. 9:00 un 20:00, kā arī vidēji augsta aktivitāte vērojama ap plkst.16:00.

Hipotētiski varam pieņemt, ka laika posms ap 9:00 varētu būt aktuāls cilvēkiem rīta pastaigām ar mājdzīvniekiem vai sporta aktivitātēm. Pēc plkst. 16:00 sākas vakara periods, kad, iespējams, cilvēki izmanto vakara cēlienu pastaigām un atpūtai pie dabas.

Attēls Nr. 33

Pilotteritorijas vidus daļas noslodze pa stundām





Dati: Pilotteritorijas vidus daļas apmeklētāju skaitītājs

Analizējot nedēļas nogaļu noslodzi pa stundām, redzams, ka ievērojami lielāka noslodze ir pēcpusdienas un vakara stundām. Vienlaikus redzams, ka nedēļas nogalēs rīta stundas, salīdzinot ar darba dienām ir mazāk noslogotas, tomēr apmeklētāji nedēļas nogalē ir aktīvāki visas dienas garumā.

Baltajā kāpā organizēto pasākumu un to apmeklētāju skaits

Attiecībā uz organizētajiem pasākumiem Saulkrastu pilotteritorijā laika posmā no projekta sākuma (2014. gada augusta līdz 2016. gada jūnijam) identificēti 4 kultūras pasākumi – kas ir notikuši jūlija un augusta mēnešos, kuros katrā ir piedalījušies aptuveni 400 dalībnieku.

Kopš projekta sākuma Baltajā kāpā ir bijuši organizēti 3 sporta sarīkojumi ar aptuveni 300 dalībniekiem minētie sporta pasākumi ir notikuši aprīļa un maija mēnešos.

Kā redzams no minētajiem datiem Saulkrastu Baltās kāpas teritorija no organizēto pasākumu viedokļa noslogotākā ir siltajos gada mēnešos – aprīlī, maijā, jūnijā un augustā -, kuros vidēji ik gadu notiek viens pasākums.

Saulkrastu Baltajā kāpā kopš projekta sākuma Saulkrastu novada pašvaldības policija nav reģistrējusi nevienu pārkāpumu.

Secinājumi

Analizējot Saulkrastu pilotteritorijas apmeklētāju noslodzi, izmantoti tiešie un netiešie indikatori. Netiešie indikatori izmantoti vienīgi Saulkrastu Baltās kāpas analīzei, jo pārējā teritorijas daļā nav iespējams veikt nekādu uzskaiti.

Gan netiešie, gan tieši indikatori uzrādīja līdzīgu situāciju, proti, Saulkrastu Baltā kāpa un arī pilotteritorija kopumā visnoslogotākā 2016. gadā ir bijusi jūlija mēnesī. Analizējot datus sīkāk, secināts, ka ievērojami lielāka pilotteritorijas noslodze ir nedēļas nogalēs un svētku dienās, piemēram Saulkrastu Baltajā kāpā nedēļas nogalēs apmeklētāju skaits ir līdzvērtīgs visas darba nedēļas kopējam apmeklētāju skaitam.

Salīdzinot Baltās kāpas un pilotteritorijas Z daļas apmeklētāju skaitītāju datus, iespējams ļoti skaidri saskatīt līdzības, proti, lai arī pilotteritorijas Z daļā apmeklētāju ir



LIFE13 ENV/LV/000839 "Assessment of ecosystems and their services for nature biodiversity conservation and management" (LIFE EcosystemServices)

mazāk, tomēr apmeklētības intensitātes līkne monitoringa atskaites periodā ir praktiski identiska, kas ļauj izvirzīt hipotēzi par laika apstākļu būtisko ietekmi uz teritorijas noslodzi.



5. Vides objektu popularitātes monitorings

Projekta B4 aktivitātes ietvaros Saulkrastu pilotteritorijā ir uzstādīti vides objekti, ar mērķi izglītēt un organizēt apmeklētāju plūsmu, tādējādi mazinot Baltās kāpas teritorijā radīto antropogēno slodzi. Izstrādātās monitoringa vadlīnijas paredz veikt vides objektu klātienēs un neklātienēs monitoringu, lai izvērtētu objektu pievilcību apmeklētāju acīs, informētību un zināšanas.

i. Vides objektu klātienēs monitorings

Lai veiktu vides objektu klātienēs monitoringu, tika izstrādāta anketa (anketas forma pielikumā Nr.3), kas sastāvēja no monitoringa vadlīnijās identificētajiem vides objektu funkcionālajiem blokiem:

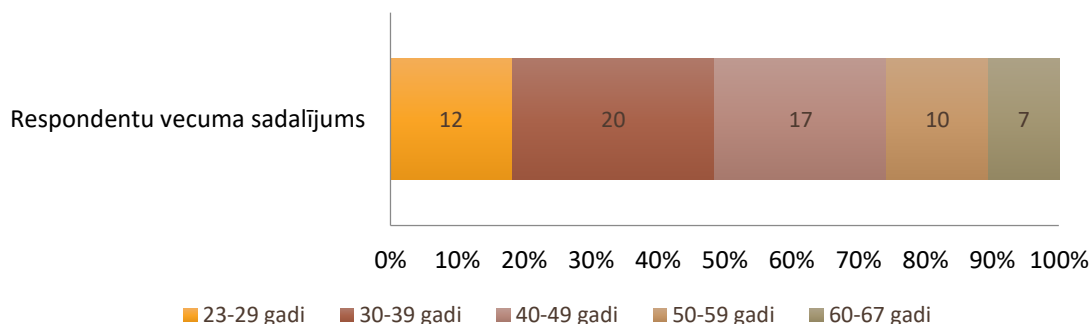
- Dizaina pievilcība;
- Vides izglītība;
- Vides objektu pieejamība, ergonomika un drošība;
- Kultūras mantojums.

Anketas atbilžu varianti tika veidoti Likerta skalā no 1 līdz 5, kur atbilde 1 bija "pilnībā nepiekrītu" un atbilde 5 - "pilnībā piekrītu" Anketēšana tika veikta elektroniski, izmantojot, interneta rīku visidati.lv, respondenti tika uzrunāti gan personiski, nosūtot viņiem e-pasta vēstules, gan arī saite uz anketu tika ievietota Saulkrastu novada, Biedrības Baltijas krasti un projekta mājas lapā. Anketēšana tika uzsākta pēc oficiālās vides objektu atklāšanas (oficiālā atklāšana notika 29. septembrī, anketēšana tika uzsākta 4. Oktobrī) un norisinājās līdz 14. oktobrim. Kopumā tika ievāktas 66 anketas, kuras aizpildīja 15 vīrieši un 51 sieviete. Respondentu vecums ir no 23 līdz 67 gadiem. Kā redzams attēlā Nr. 34 lielākā respondentu daļa ir vecumā no 30-39 gadiem un salīdzinoši mazāka respondentu daļa ir vecumā no 60-67 gadiem.

Diemžēl, monitoringa 1. ziņojumā nav izdevies iegūt jauniešu vērtējumu par uzstādītajiem vides objektiem, kas, iespējams, būtu bijis atšķirīgs no pārējo vecumu respondentu viedokļiem.



Attēls Nr. 34



Dati: Aptauja par Saulkrastu Baltajā kāpā uzstādītajiem vides objektiem

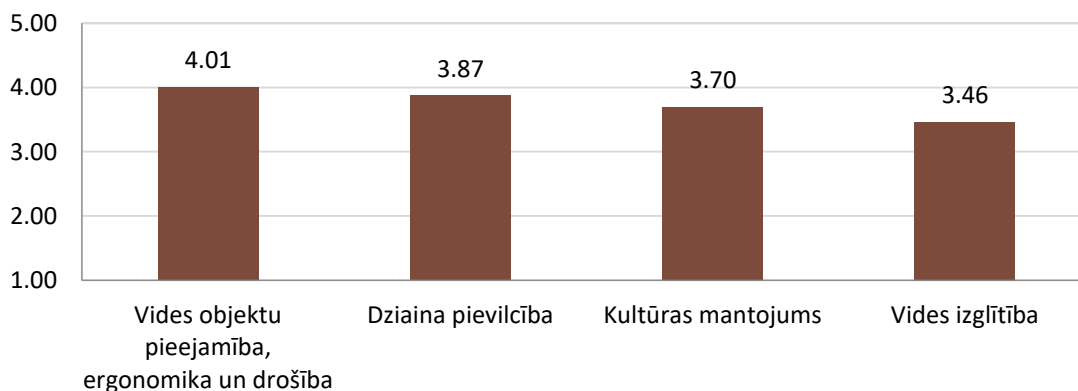
Lielākā daļa (58%) respondentu ir Saulkrastu iedzīvotāji un 32% ir Rīgas iedzīvotāji, pārējie 10% ir citu novadu iedzīvotāji – Sigulda, Ogre, Limbaži, Mārupe un Zvejniekiems.

Izmantojot statistisko datu apstrādes metodi (SPSS), tika veikta aprakstošā un secinošā datu analīze.

Novērtējot respondentu sniegtās atbildes, secināts, ka kopumā uzstādīto vides objektu novērtējums ir vidēji augsts (vidējais vērtējums 5 punktu skalā ir 3,8). Kā redzams attēlā Nr. 35 visaugstāk ir novērtēta uzstādīto vides objektu pieejamība, ergonomika un drošība (m=4,01) un viszemāk vides izglītība (m=3,46). Būtiski uzsvērt, ka visu mainīgo novērtējums ir virs vidējā, kas ļauj secināt, ka apmeklētāji pozitīvi vērtē jaunizveidotos vides objektus.

Attēls Nr. 35

Vides objektu novērtējums



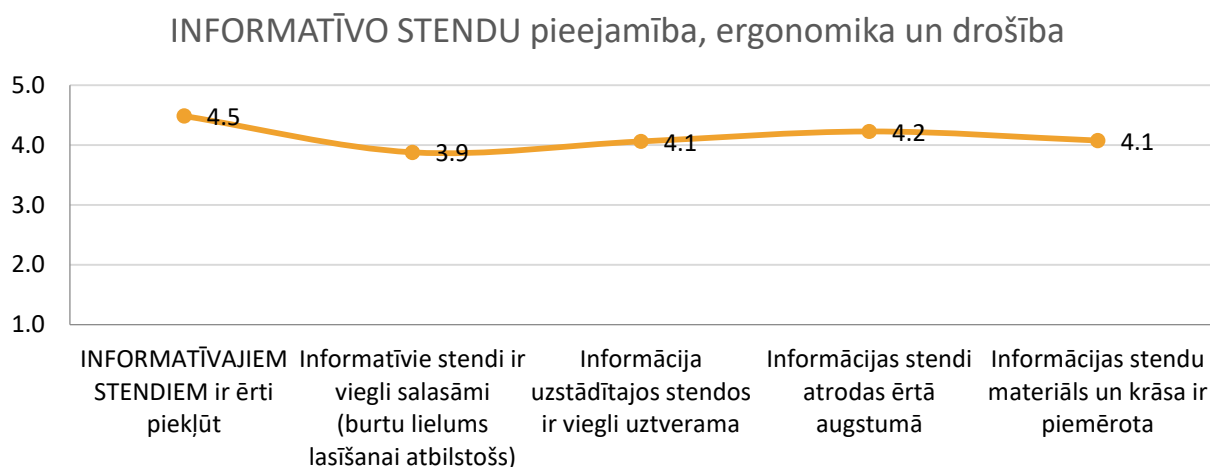
Dati: Aptauja par Saulkrastu Baltajā kāpā uzstādītajiem vides objektiem



Monitoringa ietvaros analizēta katra no augstāk minētajām vides objektu funkcijām atsevišķi.

Lai noskaidrotu respondentu vērtējumu **par vides objektu pieejamību, ergonomiku un drošību** tika uzdoti jautājumi gan par uzstādītajiem informatīvajiem stendiem (attēls nr. 36), gan arī par vides dizaina objektiem (attēls nr. 37).

Attēls Nr. 36



Dati: Aptauja par Saulkrastu Baltajā kāpā uzstādītajiem vides objektiem

Datu pārskatāmības dēļ informatīvo stendu un vides objektu novērtējums ir nodalīts atsevišķi. Nodalot abus minētos mainīgos, redzams, ka informatīvo stendu pieejamības, ergonomikas un drošības vidējais novērtējums ($m=4,16$) ir augstāks nekā vides objektu pieejamības, ergonomikas un drošības vidējais novērtējums ($m=3,9$).

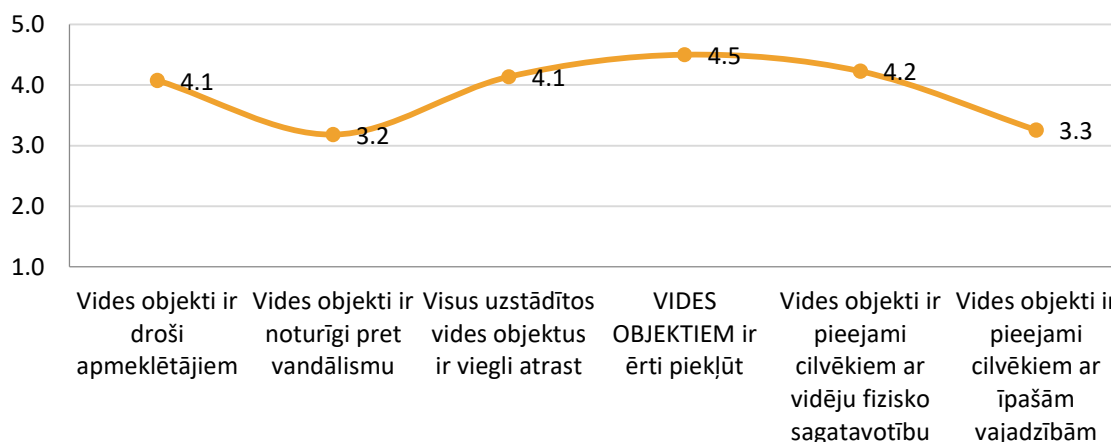
Tajā pašā laikā identificētos atšķirības nav viennozīmīgi interpretējamās, jo katram no novērtētajiem objektiem (gan informatīvajiem stendiem, gan vides objektiem) ir cita veida funkcionālā nozīme un tāpēc arī jautājumi tika uzdoti atšķirīgi.

Atšķirīgo funkcionālo mērķu un uzdoto jautājumu dēļ nav iespējams veikt datu analītisko apstrādi abu minēto mainīgo novērtējumam.

Kā redzams attēlā Nr. 36, respondenti vispozitīvāk ir novērtējuši piekļuvi informatīvajiem stendiem ($m=4,5$). Visi pārējie informatīvo stendu pieejamības, ergonomikas un drošības raksturojošie mainīgie ir novērtēti ļoti līdzīgi – vidējie vērtējumi ir amplitūdā no 3,9 līdz 4,2.



VIDES OBJEKTU pieejamība, ergonomika un drošība



Dati: Aptauja par Saulkrastu Baltajā kāpā uzstādītajiem vides objektiem

Līdzīgs vērtējums ir arī par uzstādītajiem vides objektiem (attēls Nr. 37), proti, visaugstāk novērtēta ir piekļuve pie vides objektiem (m=4.5). Tomēr pretēji informatīvo stendu pieejamības, ergonomikas un drošības novērtējumam, kur visi mainīgie ir novērtēti līdzīgi augstu, vides objektu novērtējumā ir divi mainīgie, ar vidējiem vērtējumiem – vides objektu noturība pret vandālismu (m=3,3) un vides objektu pieejamība cilvēkiem ar īpašām vajadzībām (m=3,3).

Analizējot iegūtos datus padziļināti, tika secināts, ka pastāv statistiski nozīmīgas atšķirības vides objektu noturības pret vandālismu vērtējumā (p=0,014) starp Saulkrastu, Rīgas un citu novadu iedzīvotājiem, proti Saulkrastu iedzīvotāji ir viskritiskākie attiecībā par uzstādīto vides objektu noturību pret vandālismu un optimistiskākie ir citu novadu iedzīvotāji.

Respondentu ar dažādām dzīves vietām viedokļu dažādību var skaidrot ar to, ka, iespējams, citu novadu iedzīvotāji ir mazāk informēti par vandālisma situāciju Saulkrastos, kamēr pašu iedzīvotāju viedoklis, zinot situāciju, ir ievērojami kritiskāks.

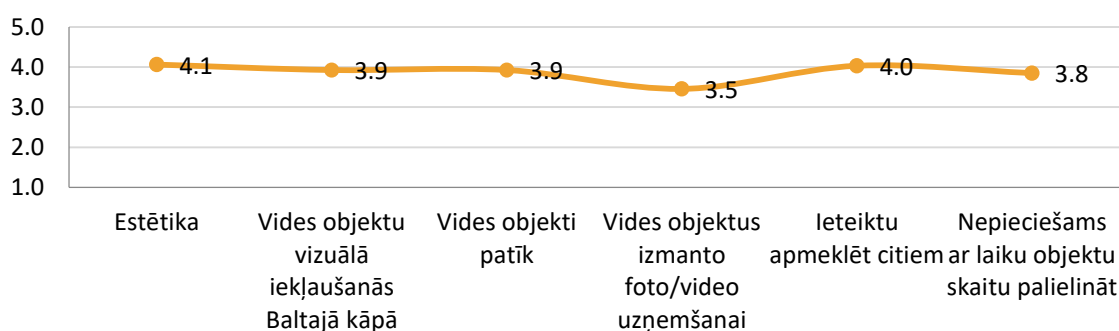
Vides objektu dizaina pievilcību kopumā aptaujātie respondenti vērtē pozitīvi – vidējais vērtējums ir 3,87 (attēls Nr. 38). Visaugstāk ir novērtēta objektu estētiskā pievilcība (m=4,1) un salīdzinoši zemāk, kas tajā pašā laikā tomēr ir virs vidējā, ir novērtēta iespēja vides objektus izmantot foto un/ vai video uzņemšanai (m=3,5). Analizējot šī rādītāja zemo



novērtējumu, iespējams, hipotētiski pieņemt, ka novērtējums ir salīdzinoši zemāks, jo jebkuri objekti atmiņū saglabāšanai parasti fotogrāfijās vai video tiek iemūžināti vien pāris reizes, tāpēc likumsakarīgi, ka respondentiem ir bijis grūti sniegt pozitīvi apstiprinošu atbild šim jautājumam. Tajā pašā laikā, kā redzams, lielākā daļa respondentu nav norādījuši negatīvu nostāju attiecībā uz šo objektu iekļaušanu foto un video materiālos.

Attēls Nr. 38

Vides objektu dizaina pievilcība



Dati: Aptauja par Saulkrastu Baltajā kāpā uzstādītajiem vides objektiem

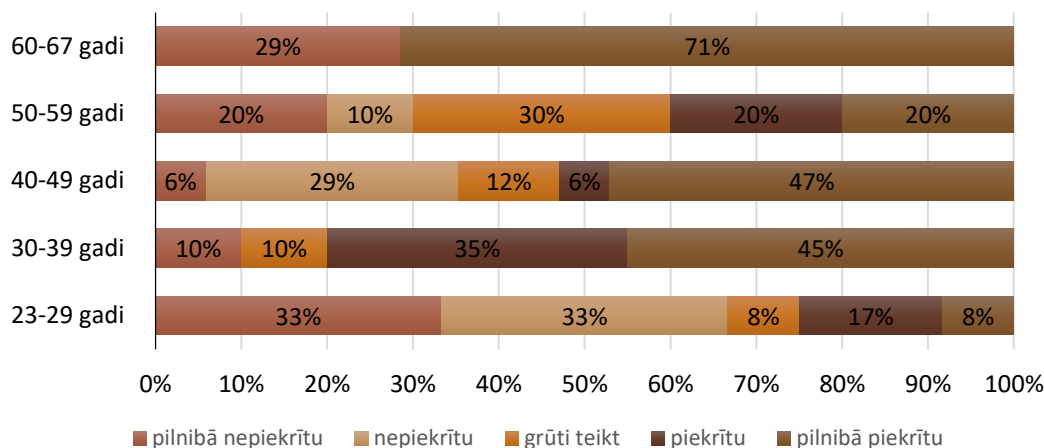
Statistikās datu apstrādes ietvaros tika veikts salīdzinājums starp dažādu vecumgrupu respondentu sniegtajām atbildēm.

Statistiski nozīmīgas atšķirības tika identificētas divos anketas blokos – vides objektu dizaina pievilcība un vides objektu devums vides izglītībā.

Vides objektu dizaina pievilcības novērtējumā, salīdzinot dažādās vecuma grupas, identificēti divi jautājumi, kuros novērotas statistiski nozīmīgas atšķirības – vides objektus izmantos foto/video uzņemšanai ($p=0,031$) (attēls Nr. 39) un ieteiktu vides objektus apmeklēt citiem ($p=0,032$) (attēls Nr. 39).



Vides objektus izmantos foto/video uzņemšanai Sniegto atbilžu salīdzinājums pēc respondentu vecuma



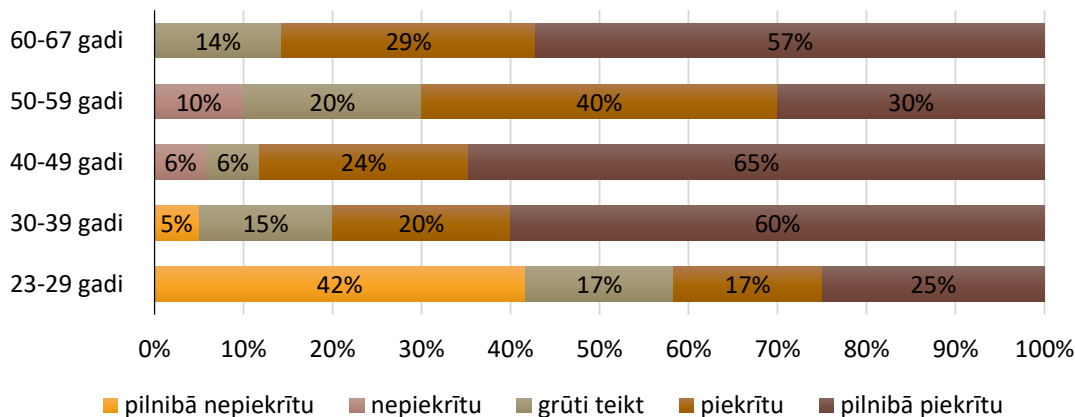
Dati: Aptauja par Saulkrastu Baltajā kāpā uzstādītajiem vides objektiem

Kā redzams attēlā nr. 39 negatīvāk noskaņotie attiecībā uz vides objektu izmantošanu foto un video uzņemšanai ir respondenti vecumā no 23-29 gadiem (m=2,3). 33% respondentu ir negatīvi noskaņoti attiecībā uz iespējamību vides objektus izmantot video un foto uzņemšanai. Tajā pašā laikā respondentu vecuma grupa no 30-39 gadiem ir gluži pretēji noskaņota uz vides objektu iekļaušanu, proti, 45% pilnībā piekrīt iespējai izmantot vides objektus foto un video uzņemšanai.

Interesants šķiet 60-67 gadus vecu respondentu vērtējums par vides objektu izmantošanu foto un video uzņemšanai. Minētās vecumgrupas respondentu viedoklis vienas grupas ietvaros ir kardināli pretējs, proti, 5 respondenti pilnībā piekrīt iespējai vides objektus izmantot foto un video uzņemšanai un 2 respondenti pilnībā nepiekrīt minētai iespējai.



Ieteiktu apmeklēt vides objektus citiem Sniegto atbilžu salīdzinājums pēc respondentu vecuma



Dati: Aptauja par Saulkrastu Baltajā kāpā uzstādītajiem vides objektiem

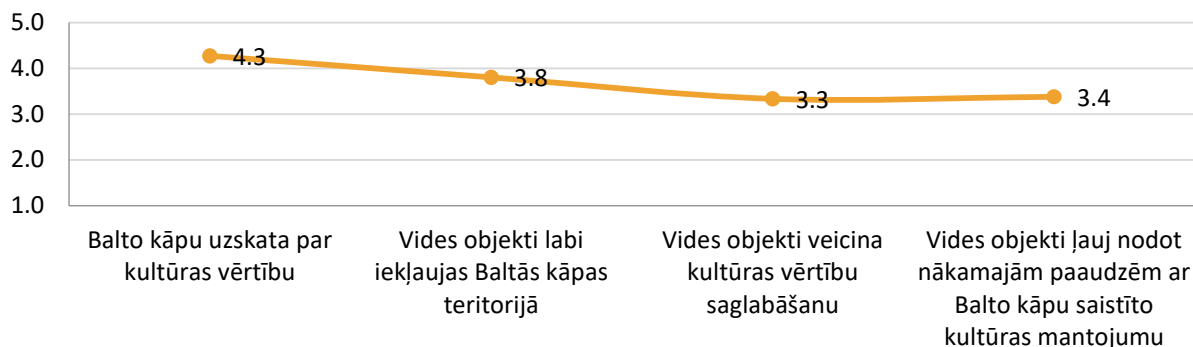
Līdzīgas atšķirības dažādo vecumgrupu salīdzinājumā ir arī jautājumā par vides objektu apmeklēšanas ieteikumu citiem cilvēkiem (attēls Nr. 40). Proti, negatīvāk noskaņotākā vecumgrupa ir no 23-29 gadiem (m=2,8). 5 (45%) respondenti no minētās grupas neieteiktu apmeklēt vides objektus citiem. Pārējo vecumgrupu vērtējums attiecībā uz ieteikšanu apmeklēt vides objektus ir virs vidējā, no minētajām vecuma grupām visaugstāk šo iespēju ir novērtējuši respondenti vecumā no 40-49 gadiem (m=4,5).

Kā augstāk minēts, respondentu sniegtās atbildes par **vides objektu sasaisti ar kultūras mantojumu** ir vidēji augstas (m=3,7) (attēls Nr. 41). Tomēr būtiski ir minēt, ka anketas blokā, kas saistīts ar vides objektu un kultūras mantojumu, apzināti tika iekļauts atlases jautājums par to vai respondenti Balto kāpu uzskata par kultūras vērtību – uz ko lielākā daļa respondentu ir atbildējuši apstiprinoši (m=4,3). Minētais atlases jautājums ir ievērojami palielinājis vidējo vērtējumu par kultūras mantojumu, jo brīdī, kad šo jautājumu izņem no kopējiem aprēķiniem, kultūras mantojuma vidējais vērtējums samazinās (m=3,5).



Attēls Nr. 41

Kultūras mantojums

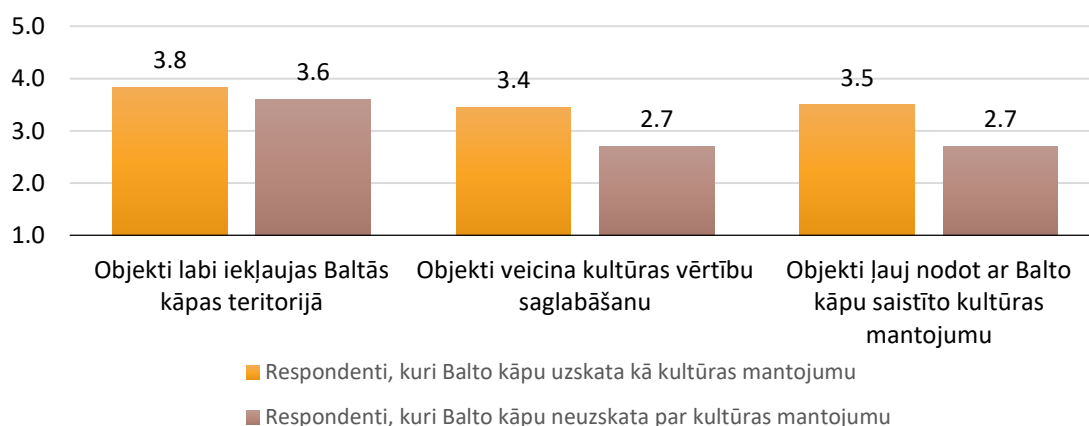


Dati: Aptauja par Saulkrastu Baltajā kāpā uzstādītajiem vides objektiem

Izmantojot atlases jautājumu par to vai Balto kāpu respondenti uzskata par kultūras vērtību, secināts, ka, lai arī Saulkrastu Baltā kāpa nav iekļauta Valsts aizsargājamo kultūras pieminekļu sarakstā¹³, 56 no 66 respondentiem Balto kāpu uzskata kā kultūras mantojumu.

Attēls Nr. 42

Vides objektu sasaiste ar kultūras mantojumu



Dati: Aptauja par Saulkrastu Baltajā kāpā uzstādītajiem vides objektiem

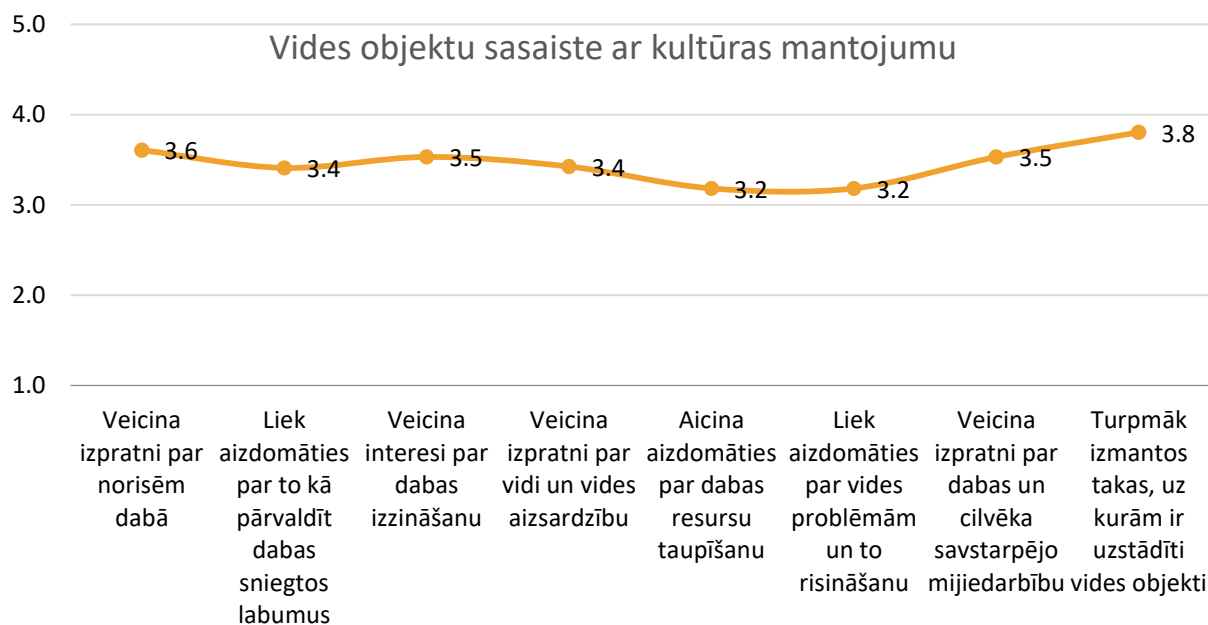
¹³ <http://mantojums.lv/lv/piemineklu-saraksts/>



Attēlā Nr. 42 redzams vidējo vērtību salīdzinājums starp grupām, kura uzskata Saulkrastu Balto kāpu kā kultūras mantojumu un, kura tā neuzskata. Redzams, ka grupa, kura Saulkrastu Balto kāpu uzskata par kultūras mantojumu pozitīvāk vērtē vides objektu saistīti ar kultūras mantojumu. Respondentu viedokļi būtiskāk atšķiras divos jautājumos – Objekti veicina kultūras vērtību saglabāšanu un Objekti ļauj nodot ar Balto kāpu saistīto kultūras mantojumu. Vienlaikus minētie divi jautājumi ir arī kopumā zemāk novērtētie, turklāt būtiski ir minēt, ka respondenti, kuri Balto kāpu neuzskata kā kultūras mantojumu, arī minētos divus jautājumus ir novērtējuši negatīvi (m=2,7)

Anketā viszemāk novērtētais bloks ir **vides objektu vides izglītojošā funkcija**. Kā redzams attēlā Nr. 43 vides objektu vides izglītojošo funkciju respondenti ir novērtējuši vidēji augstu - amplitūdā no m=3,2 (vides objekti liek aizdomāties par vides problēmām un to risināšanu un aicina aizdomāties par dabas resursu taupīšanu) līdz m=3,8 (turpmāk izmantos takas, uz kurām ir uzstādīti vides objekti).

Attēls Nr. 43



Dati: Aptauja par Saulkrastu Baltajā kāpā uzstādītajiem vides objektiem

Salīdzinot dažādo vecuma grupu respondentu sniegtās atbildes, secināts, ka visvairāk statistiski nozīmīgas atšķirības pastāv tieši vides objektu vides izglītojošo funkciju

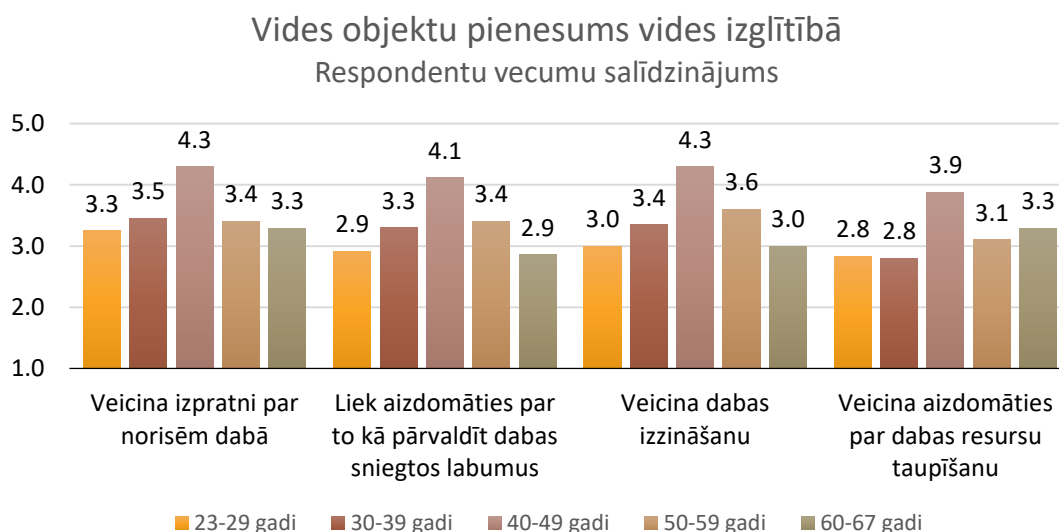


nodrošināšanā. Statistiski nozīmīgas atšķirības starp dažādām respondentu vecuma grupām pastāv par sekojošiem jautājumiem:

- Vides objekti liek cilvēkiem aizdomāties par to kā pārvaldīt dabas sniegtos labumu (p=0,03);
- Vides objekti aicina aizdomāties par dabas resursu taupīšanu (p=0,04);
- Vides objekti veicina izpratni par norisēm dabā (p=0,03);

Ļoti būtiskas statistiskas atšķirības starp vecuma grupām pastāv jautājumā "vides objekti veicina interesi par dabas izzināšanu" (p=0,008). Attēlā Nr. 44 ir atspoguļoti jautājumi, par kuriem dažādu vecuma grupu respondentiem viedokļi atšķiras.

Attēls Nr. 44



Dati: Aptauja par Saulkrastu Baltajā kāpā uzstādītajiem vides objektiem

Attēlā nr. 44 redzams, ka ievērojami pozitīvāk vides objektu izglītojošo funkciju ir novērtējuši respondenti vecuma grupā no 40 līdz 49 gadiem, kas, kā minēts augstāk, ir otra lielākā respondentu grupa. Jautājumos, kuros ir identificētas statistiski nozīmīgas atšķirības starp respondentu vecuma grupām, respondenti vecumā no 40-49 gadiem, salīdzinot ar pārējām respondentu grupām, ir snieguši salīdzinoši augstus vērtējumus – vidējais vērtējums ir par 0,97 punktiem augstāks kā pārējo vecuma grupu vērtējums.

Viszemāk minētos apgalvojumus novērtējuši respondenti vecuma grupā no 23-29 gadiem, kā arī respondenti vecumā no 60-67 gadiem. Minēto vecuma grupu vērtējums ir



gandrīz identisks, atšķirības ir vienīgi jautājumā par to vai vides objekti liek aizdomāties par dabas resursu taupīšanu – šajā jautājumā respondentu vecumā no 23-29 gadiem vidējais vērtējums ir 2,8 (no iespējamajiem 5 punktiem), kamēr vecākās grupas respondentu (60-67 gadi) vidējais vērtējums ir par 0,5 punktu augstāks (m=3,3).

Anketas noslēgumā respondentiem tika sniegta iespēja brīvi izteikties par uzstādītajiem vides objektiem. Liela daļa respondentu sniedza pozitīvu atgriezenisko saiti, minot, ka vides objekti viņiem patīk. Tajā pašā laikā daļa respondentu izteica savu negatīvo nostāju, kritizējot izvēlētos tēlus un nespējot tos sasaistīt ar Balto kāpu. Šīs situācijas risinājumam ieteikts vietējā laikrakstā sniegt skaidrojumu un izglītojošo materiālu par izvēlētajiem tēliem – zaķi un ezi.

ii. Vides objektu neklātienas monitorings

Vides objektu neklātienas monitorings veikts analizējot publicitātes datus, kas ir saistīti ar Saulkrastu Baltajā kāpā jaunizveidotajiem vides objektiem. Monitoringā iekļauti dati par laika periodu kopš tika izsludināts iepirkums vides objektu izveidei - no 31.03.2016. līdz 05.11.2016.

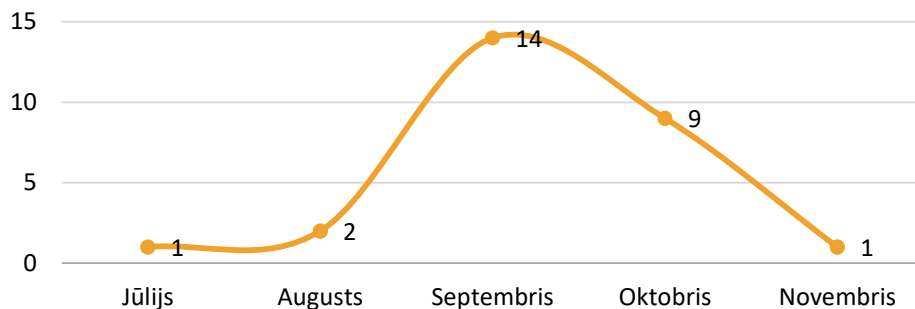
Monitoringā iekļauta gan publikāciju, gan interneta portālu saišu monitoringa analīze, gan atsevišķu sociālo tīklu monitoringa analīze.

Attēlā Nr. 45 atspoguļots publikāciju skaits drukātajos un elektroniskajos resursos, kuros minēti Saulkrastu Baltajā kāpā uzstādītie vides objekti. Kā redzams lielākā aktivitāte ir vērojama septembra mēnesī, kad oficiāli tika atklāti vides objekti. Arī oktobrī ir vērojama diezgan liela aktivitāte, kad ziņu portāli turpināja informēt sabiedrību par vides objektiem un to devumu dabas aizsardzībā.



Attēls Nr. 45

Drukātajos un elektroniskajos materiālos minēto vides objektu biežums

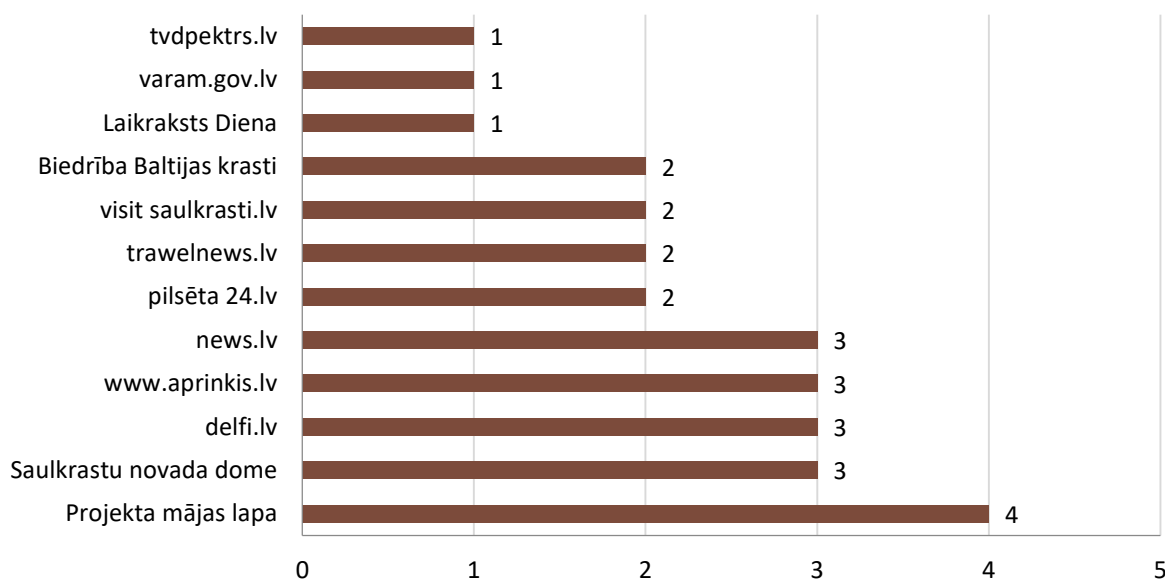


Dati: Mediju monitorings

Oktobrī lielākoties publicētās ziņas bija saistītas ar tūrisma veicināšanu Saulkrastos, aicinot apmeklēt jaunizveidotos vides objektus.

Attēls Nr. 46

Drukātie un elektroniskie materiāli, kuros minēti jaunizveidotie vides objekti



Dati: Mediju monitorings



Attēlā Nr. 45 atspoguļoti drukātie un elektroniskie materiāli, kuros minēti jaunizveidotie vides objekti. Kā redzams, visaktīvāk informācija tika nodota izmantojot projekta mājas lapu, kurā četras reizes informēta sabiedrība par objektiem.

Tajā pašā laikā jāmin, ka arī Saulkrastu novada informatīvajos līdzekļos ir sniegta diezgan plaša informācija par vides objektiem. Lai arī attēlā Nr. 46 ir redzams, ka Saulkrastu novada domes mājas lapā (Saulkrastu novada dome) ir tikai 3 publikācijas, tomēr būtiski ir ņemt vērā, ka arī portālā visitsaulkrasti.lv informāciju nodrošina Saulkrastu tūrisma informācijas centrs, kas ir Saulkrastu novada domes institūcija. Tāpat ir būtiski minēt, ka, piemēram, portālā news.lv ir Saulkrastu novada domes publicētās ziņas, kas tiek izdotas drukātā un elektroniskā formātā.

Tajā pašā laikā būtiski ir atzīmēt, ka arī Latvijas apmeklētākais interneta resurss delfi.lv, ar apmeklētāju skaitu 931 300 (dati par 2016. gada februāri¹⁴), ir trīs reizes publikācijās iekļāvis informāciju par Saulkrastu Baltajā kāpā uzstādītajiem vides objektiem.

Arī vienā no Latvijā lasītākajiem laikrakstiem¹⁵ (laikraksts Diena – viena numura vidējā auditorija - 83 000 (TNS, gads 2013)) ir publicēts raksts par projektu un tā ietvaros izveidotajiem vides objektiem.

Veicot sociālo tīklu monitoringu, secināts, ka aktīvākie ziņu publicētāji par Saulkrastu Baltajā kāpā uzstādītajiem vides objektiem ir projekta kontu un Saulkrastu novada tūrisma informācijas centra kontu administrētāji.

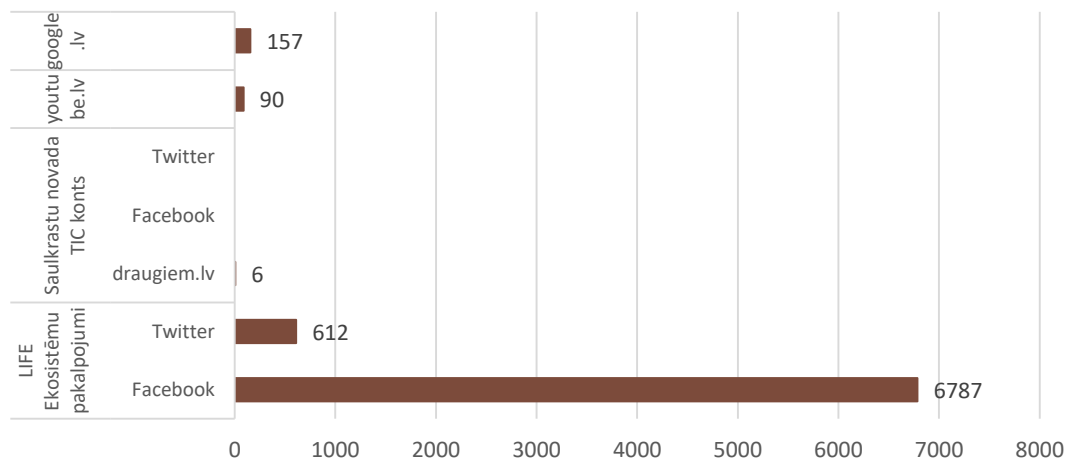
Kā redzams attēlā Nr. 47 ievērojami lielākā daļa skatījumu, dalīšanās un klikšķu skaita ziņā ir bijuši projekta sociālajā tīklā Facebook (<https://www.facebook.com/ekosistemas>) publicēto ziņu par atklātajiem vides dizaina objektiem Saulkrastos, ko ir skatījuši, pārpublicējuši, klikšķinājuši, atzīmējuši "patīk" – 6787 sekotāju.

¹⁴ <http://www.delfi.lv/news/delfi-par-mums/delfi-lideris-pirmoreiz-publicetaja-latvijas-interneta-resursu-kopejas-auditorijas-topa.d?id=47225015>

¹⁵ http://www.diena.lv/raksts/latvija/zinas/_diena_-lasitakais-laikraksts-vasara-14021032



Sociālo tīklu un citu interneta resursu monitorings skatījumu, dalīšanās ar ziņu, klikšķu u.c. skaits



Dati: Mediju monitorings

Attēlā Nr. 47 redzams, ka Saulkrastu novada tūrisma informācijas centrs sociālajos tīklos ir publicējis ziņu par jaunizveidotajiem vides objektiem, tomēr, diemžēl, projekta ietvaros informāciju par skatījumu un citu aktivitāšu skaitu monitoringa atskaites periodā iegūt nav izdevies.

Youtube.lv ir publicēts Saulkrastu domes video sižets par vides objektu atklāšanu, kam ir 90 skatījumu. Google meklētājā uzrādīti 157 informācijas avoti uz atslēgas vārdu rindu Vides dizaina objekti zaķis, ezis Saulkraatos, tomēr ne visi rezultāti ir saistībā ar meklēto tematu, tāpēc rādītājs ir indikatīvs.

Secinājumi

Vides objektu klātienes monitoringā secināts, ka kopējais vides objekta novērtējums ir vidēji augsts – augstāk novērtēta vides objektu ergonomika, drošība un pieejamība un viszemāk ir novērtēta vides objektu izglītojošā funkcija.

Analizējot respondentu sniegtās atbildes, secināts, ka statistiski nozīmīgas atšķirības pastāv vides objektu novērtējumā starp dažādām vecuma grupām, turklāt nozīmīgākās



atšķirības ir vērtējumā par vides objektu devumu vides izglītībā. Respondentu grupa vecumā no 40-49 gadiem vides objektu izglītojošo funkciju vērtē vidēji par 0,97 punktiem augstāk kā pārējās vecuma grupas.

Statistiski nozīmīgas atšķirības identificētas arī jautājumā par uzstādīto vides objektu drošumu pret vandālismu. Šī jautājuma vērtējums atšķiras respondentu grupām no dažādām dzīves vietām, proti, Saulkrastu iedzīvotāji ir skeptiskāki attiecībā par uzstādīto vides objektu noturību pret vandālismu.

Vides objektu neklātienas monitorings rāda, ka kopš vides objektu izveides sabiedrība ir diezgan plaši informēta par projekta ietvaros izveidotajiem vides objektiem, turklāt četras publikācijas ir bijušas Latvijas lielākajos ziņu kanālos – trīs saistītie raksti publicēti vienā no Latvijas populārākajiem interneta portāliem un viens raksts ir publicēts vienā no Latvijas lielākajiem laikrakstiem. Papildus šīm aktivitātēm ziņa ir izplatīta arī caur projekta un projektu partneru mājas lapām, kā arī izmantojot sociālos tīklus, kuros lietotāji ir izrādījuši lielu aktivitāti – lasot un daloties ar ziņām.



6. Reģionālo ekonomisko rādītāju izvēles monitorings

Monitoringa vadlīniju ietvaros plānots pirmā monitoringa ziņojumā veikt reģionālo ekonomisko rādītāju izvēli jeb atlasī.

Literatūrā ir norādīts, ka galvenie ekonomikas rādītāji ir¹⁶:

- Iekšzemes kopprodukts;
- Mazumtirdzniecības apgrozījums salīdzināmās cenās;
- Reģistrētā bezdarba līmenis;
- Reālās algas (neto) pārmaiņas (salīdzinājumā ar iepriekšējā gada atbilstošo periodu);
- Patēriņa cenu gada inflācija;
- Patēriņa cenu indekss;
- Eksports;
- Imports

Tomēr projekta ietvaros lielāko daļu no augstāk minētajiem makroekonomiskajiem rādītājiem piemērot projekta pilotteritorijām praktiski nav iespējams, pilotteritoriju mazo platību un minimālās ekonomiskās aktivitātes dēļ. Piemēram, Jaunķemeru pilotteritorijā ir identificēts tikai viens uzņēmums – sanatorija „Jantarnij Bereg”, līdz ar to šai teritorijai piemērot ekonomiskos rādītājus ir nekorekti.

Tajā pašā laikā, piemēram, rādītājs par bezdarba līmeni monitoringa ziņojuma ietvaros ir analizēts, vērtējot Saulkrastu un to iedzīvotāju sociāli ekonomisko profilu.

“Valsts reģionālās attīstības aģentūra ir izstrādājusi Reģionālās attīstības indikatoru moduli (RAIM¹⁷) - palīdzinstruments reģionālās attīstības monitoringam un lēmumu pieņemšanas atbalstam, lai atvieglotu pašvaldībām teritorijas attīstības tendenču izvērtēšanu, kā arī attīstības programmu sagatavošanu un uzraudzību”¹⁸.

Novērtējuma rādītāju sistēmā ir ietverti gan attīstības ekonomiskie, gan sociālie aspekti, gan arī dzīves vides raksturojums.

Minētie dati uzskatāmi raksturo reģiona īpatnības, ko plānots apkopot un analizēt nākošā monitoringa ziņojuma periodā, veicot Saulkrastu novada un Jūrmalas analīzi un salīdzinājumu.

¹⁶ <https://www.bank.lv/statistika/galvenie-makroekonomiskie-raditaji>

¹⁷ <http://raim.gov.lv/cms/tiki-index.php?page=Home>

¹⁸ <http://www.vraa.gov.lv/lv/raim/>



Tajā pašā laikā uz projekta pilotteritorijām ir neobjektīvi attiecināt reģionālos rādītājus, jo, piemēram, Jaunķemeru pilotteritorija ir daļa no Jūrmalas, kas ir ekonomiski aktīva, blīvi apdzīvota un ar pozitīviem sociālajiem rādītājiem. Taču Jūrmalas rādītājus ir nekorekti attiecināt uz pilotteritoriju, jo teritorijas īpatnības ir pilnīgi atšķirīgas no Jūrmalas.

Jaunķemeru pilotteritorija ir lielākoties kūrortteritorija, ar vienu sanatoriju un bez iedzīvotājiem.

Lai veiktu pilotteritoriju sociāli ekonomisko izvērtējumu atlasīti sekojoši rādītāji:

- Izglītība – analizējot tās pieejamību (cik tālu no pilotteritorijas atrodas tuvākā izglītības iestāde);
- Kultūras un izklaides iespējas – muzeju, teātru, kinoteātru, kultūras, tautas namu, bibliotējas, sporta objektu skaits un to pieejamība (attālums no pilotteritorijas);
- Veselība – ģimenes ārstu, slimnīcu, aprūpes centru pieejamība (attālums no pilotteritorijas);
- Uzņēmējdarbība – pilotteritorijā esošo uzņēmumu ekonomisko rādītāju analīze – pie uzņēmējiem nodarbināto skaits (un citi iespējamie rādītāji)

Secinājumi

Liela daļa monitoringa vadlīnijās iekļauto rādītāju reģionālo ekonomisko rādītāju izvēlei ir analizēti nodaļā par Saulkrastu sociāli ekonomisko izvērtējumu. Nākošā monitoringa ziņojuma ietvaros tiks veikta reģionālo ekonomisko rādītāju analīze pamatojoties uz nodaļā aprakstītajiem rādītājiem, veicot gan reģionālu analīzi (Saulkrastu novada un Jūrmalas), gan arī pilotteritoriju analīzi.



LIFE13 ENV/LV/000839 "Assessment of ecosystems and their services for nature biodiversity conservation and management" (LIFE EcosystemServices)

Pielikumi

1. Skolēnu anketa
2. Uzņēmēju anketa
3. Vides dizaina objektu anketa
4. Koriģētās sociāli ekonomiskā monitoringa vadlīnijas