



“Ekosistēmu un to sniegto pakalpojumu novērtējuma pieejas pielietojums dabas daudzveidības aizsardzībā un pārvaldībā” (LIFE EcosystemServices, LIFE13 ENV/LV/000839)



Rekomendācijas Saulkrastu novada attīstībai un attīstības plānošanai, aktualizējot Saulkrastu novada attīstības programmu 2014.-2020. gadam



2019



“Ekosistēmu un to sniegto pakalpojumu novērtējuma pieejas pielietojums dabas daudzveidības aizsardzībā un pārvaldībā” (LIFE EcosystemServices, LIFE13 ENV/LV/000839)



Valsts reģionālās
attīstības aģentūra



Dabas aizsardzības
pārvalde



Rekomendācijas izstrādātas Eiropas Komisijas LIFE+ programmas "Vides politika un pārvaldība" projekta „Ekosistēmu un to sniegto pakalpojumu novērtējuma pieejas pielietojums dabas daudzveidības aizsardzībā un pārvaldībā” (LIFE EcosystemServices, LIFE13 ENV/LV/000839) ietvaros ar LIFE finanšu instrumenta un Valsts reģionālās attīstības aģentūras Latvijas Vides aizsardzības fonda administrācijas atbalstu.

Projektu īsteno Dabas aizsardzības pārvalde, biedrība “Baltijas krasti” un Saulkrastu novada pašvaldība. Par rekomendāciju saturu ir atbildīgi tikai un vienīgi projekta ieviesēji un tajās paustie apgalvojumi nav uzskatāmi par Eiropas Komisijas viedokli.

Rekomendāciju sagatavošanā izmantoti projekta ietvaros sagatavotie materiāli, kuri publicēti un ir pieejami interneta vietnē <https://ekosistemas.daba.gov.lv/public/>.



“Ekosistēmu un to sniegto pakalpojumu novērtējuma pieejas pielietojums dabas daudzveidības aizsardzībā un pārvaldībā” (LIFE EcosystemServices, LIFE13 ENV/LV/000839)

SATURS

IEVADS	4
EKOSISTĒMU PAKALPOJUMI UN TO NOVĒRTĒJUMA PIELIETOJUMS VIETĒJO PAŠVALDĪBU ATTĪSTĪBAS PLĀNOŠANĀ	5
PROJEKTA LIFE “EKOSISTĒMU PAKALPOJUMI” REZULTĀTI UN SECINĀJUMI	8
REKOMENDĀCIJAS	18
VISPĀRĒJĀS UN SPECIALIZĒTĀS REKOMENDĀCIJAS ATTĪSTĪBAS PROGRAMMAS UN TĀS SATURA PILNVEIDEI	19
PIELIKUMI	23



“Ekosistēmu un to sniegto pakalpojumu novērtējuma pieejas pielietojums dabas daudzveidības aizsardzībā un pārvaldībā” (LIFE EcosystemServices, LIFE13 ENV/LV/000839)

IEVADS

Rekomendācijas Saulkrastu novada attīstībai un attīstības plānošanai, aktualizējot Saulkrastu novada attīstības programmu 2014. – 2020. gadam (turpmāk – Rekomendācijas) izstrādātas, balstoties uz Eiropas Komisijas LIFE+ programmas “Vides politika un pārvaldība” projekta „Ekosistēmu un to sniegto pakalpojumu novērtējuma pieejas pielietojums dabas daudzveidības aizsardzībā un pārvaldībā” (turpmāk – projekts LIFE “Ekosistēmu pakalpojumi”) ieviešanas rezultātiem Saulkrastos, kur atrodas viena no projekta LIFE “Ekosistēmu pakalpojumi” pilotteritorijām (1a.pielikums).

Rekomendāciju mērķis ir sniegt priekšlikumus Saulkrastu novada attīstībai, kuras plānošanā tiek ņemts vērā ekosistēmu un to sniegto pakalpojumu šodienas un nākotnes nodrošinājums Saulkrastu novada pašvaldībā, attīstību plānojot, respektējot vides kapacitāti un apzinoties vides priekšrocības sniegto ekosistēmu pakalpojumu kontekstā kā būtiskus resursus novada labklājības nodrošināšanā.

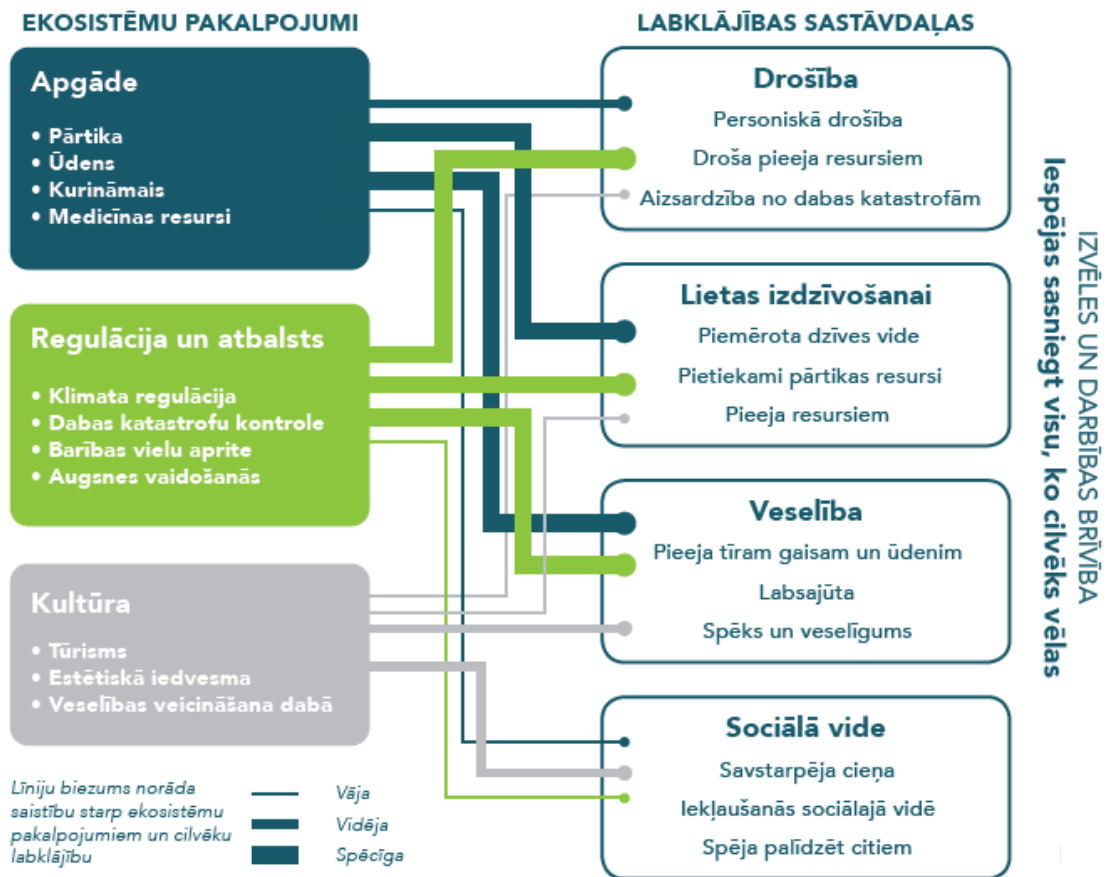
Rekomendācijas un atbilstoši tām pilnveidota Saulkrastu novada attīstības programma 2014. – 2020. gadam ir praktisks piemērs kā ekosistēmu pakalpojumu pieeju izmantot ilgtspējīgas attīstības plānošanai vietējo pašvaldību līmenī.



“Ekosistēmu un to sniegto pakalpojumu novērtējuma pieejas pielietojums dabas daudzveidības aizsardzībā un pārvaldībā” (LIFE EcosystemServices, LIFE13 ENV/LV/000839)

EKOSISTĒMU PAKALPOJUMI UN TO NOVĒRTĒJUMA PIELIETOJUMS VIETĒJO PAŠVALDĪBU ATTĪSTĪBAS PLĀNOŠANĀ

Ekosistēmas cilvēkam sniedz plašu pakalpojumu klāstu, kurus var iedalīt trīs lielās grupās (1) apgādes jeb nodrošinājuma pakalpojumi, (2) regulācijas un atbalsta pakalpojumi un (3) kultūras jeb nemateriālie pakalpojumi¹ un tiem ir cieša saikne ar sabiedrības labklājību (Attēls Nr.1).



Attēls Nr.1. Ekosistēmu pakalpojumu un sabiedrības labklājības savstarpējā saikne.²

Cilvēku saimniekošanas izvēles ietekmē ekosistēmu sniegto pakalpojumu veidu un apjomu. Šīs izmaiņas ir novērtējamas (1) biofizikāli (kā ietekme uz ekosistēmas elementiem, piemēram, veicot koku ciršanu mežā, maina meža ekosistēmas spēju nodrošināt oglekļa piesaistes funkciju vai ogu un sēņu pieejamību) (2) ekonomiski (izmaiņu novērtēšana monetārā izteiksmē, piemēram, EUR/ha ieguvumu un zaudējumu analizē) un (3) sociāli (kā sabiedrība vērtē izmaiņas tai pieprasītiem un nozīmīgiem ekosistēmu pakalpojumiem, piemēram, atpūtas vai ogošanas un sēņošanas iespējām, izmainot šo ekosistēmas pakalpojumu nodrošinājuma apjomu).

¹ https://ekosistemas.daba.gov.lv/public/lat/ekosistemu_pakalpojumi11/ekosistemu_pakalpojumi1/

² Brošūra "Ekosistēmu pakalpojumu pieeja tālredzīgai pārvaldībai"

https://ekosistemas.daba.gov.lv/public/lat/rezultati_un_publicācijas1/informativie_materiāli1/



Ekosistēmu pakalpojumu novērtēšana palīdz:

- paredzēt dažādus teritorijas attīstības scenārijus;
- aprēķināt dabas saglabāšanā ieguldītos līdzekļus;
- apzināt dabas ekonomisko vērtību un devumu sabiedrībai;
- izvēlēties ekonomiski izdevīgāko un ilgtspējīgāko teritorijas attīstības variantu;
- argumentēti diskutēt ar dažādām sabiedrības grupām (vietējiem iedzīvotājiem, uzņēmējiem, politiķiem, nevalstisko organizāciju pārstāvjiem) par dabas nozīmi;
- noteikt un salīdzināt dažādu investīciju ekonomisko efektivitāti ekosistēmā;
- aprēķināt izmaksas videi nodarītā kaitējuma gadījumā;
- izvērtēt dažādus ekosistēmas pārvaldības veidus, piemēram, zemes lietojumu u.tml.;
- veidot izpratni par ekosistēmu pakalpojumiem un to saistību ar sociālo un ekonomisko labklājību.

Vietējo pašvaldību līmenī tiek izstrādāti un īstenoti vairāki savstarpēji saskaņoti teritorijas attīstības plānošanas dokumenti: (1) vietējās pašvaldības ilgtspējīgas attīstības stratēģija (2) attīstības programma (3) teritorijas plānojums (4) tematiskie plānojumi (5) lokālplānojumi un detālplānojumi, kuros detalizē un konkretizē vai maina teritorijas plānojumā noteikto funkcionālo zonējumu un teritorijas izmantošanas un apbūves noteikumus. Pirmie trīs ir uzskatāmi par galvenajiem vietējās pašvaldības teritorijas attīstības plānošanas dokumentiem.

Vietējās pašvaldības **ilgtspējīgas attīstības stratēģija** (IAS) ir ilgtermiņa teritorijas attīstības plānošanas dokuments, kurā nosaka vietējās pašvaldības ilgtermiņa attīstības redzējumu, stratēģiskos mērķus, attīstības prioritātes un telpiskās attīstības perspektīvu, kurā, savukārt nosaka teritoriju attīstības vadlīnijas, kā arī nosaka un shematiski attēlo vietējās pašvaldības nozīmīgākās telpiskās struktūras, attīstības prioritātes un vēlamās ilgtermiņa izmaiņas;

Vietējās pašvaldības **attīstības programma** (AP) ir vidēja termiņa teritorijas attīstības plānošanas dokuments, kurā nosaka vidēja termiņa prioritātes un pasākumu kopumu vietējās pašvaldības attīstības stratēģijā izvirzīto ilgtermiņa stratēģisko uzstādījumu īstenošanai. Attīstības programmā ietver pašreizējās situācijas analīzi, tendences un prognozes, kā arī informāciju par attīstības programmas izstrādes procesu un nosaka vidēja termiņa prioritātes, rīcības un investīciju plānu, attīstības programmas īstenošanai nepieciešamo resursu apjomu un attīstības programmas īstenošanas uzraudzības kārtību;

Vietējās pašvaldības **teritorijas plānojums** (TP) ir vietējās pašvaldības ilgtermiņa teritorijas attīstības plānošanas dokuments, kurā nosaka prasības teritorijas izmantošanai un apbūvei, tajā skaitā funkcionālo zonējumu, publisko infrastruktūru, reglamentē teritorijas izmantošanas un apbūves noteikumus, kā arī citus teritorijas izmantošanas nosacījumus un aprobežojumus.



Ekosistēmu pakalpojumu pieeja (EPP) palīdz īstenot tālredzīgu lēmumu pieņemšanu, kā arī sekmēt līdzsvarotu ekonomisko attīstību un dabas resursu izmantošanu. Šī pieeja analizē ieguvumus un zaudējumus no dažādu teritorijas attīstības virzienu īstenošanas, un kalpo kā plānošanas un prognozēšanas rīks.

EPP mērķis ir attīstīt teritoriju maksimāli saprātīgā un dabas vidi nedegradējošā veidā.

EPP ilgtspējīgas attīstības stratēģijā

Iespēja pārdomāti izvirzīt vietējās pašvaldības stratēģiskos mērķus un definēt ilgtermiņa prioritātes, kas attiecīgi veido ietvaru visiem pašvaldības teritorijas attīstības plānošanas dokumentiem, tā ievirzot tālredzīgu lēmumu pieņemšanu.

EPP attīstības programmā

Pašreizējās situācijas analizē, iekļaujot datus par ekosistēmu sniegtajām iespējām, var plānot līdzsvarotu (sabiedrība, vide, ekonomika) attīstību sekmējošas rīcības. Iespēja argumentēti definēt vidēja termiņa prioritātes, rīcības virzienus, uzdevumus, pasākumus un aktivitātes stratēģisko mērķu sasniegšanai. Finansējums prioritāri tiek paredzēts un piesaistīts AP definēto pasākumu un aktivitāšu īstenošanai.

EPP teritorijas plānojumā

Iespēja noteikt tādas prasības teritorijas izmantošanai un apbūvei, lai dažādo teritoriju izmantošanas veidi, noslodze un visi saistītie parametri kalpotu par pamatu teritoriju attīstībai maksimāli saprātīgā, vidi nedegradējošā veidā.

EPP ir instruments ilgtspējīgas attīstības īstenošanai – līdzsvars starp sociālekonomisko attīstību un attīstībai patērētajiem resursiem, nodrošinot šodienas vajadzību apmierināšanu un neradot draudus nākotnes vajadzību apmierināšanai.

Lai pilnvērtīgi izmantotu kvalitātes, kādas palīdz sasniegt EPP teritoriju attīstības plānošanā, ieteicamāk koncepciju un pieejas ietvertās metodes izmantot gan stratēģisko, ilgtermiņa teritorijas attīstības plānošanas dokumentu izstrādē, gan vidēja termiņa teritorijas attīstības plānošanas dokumentu izstrādē un rīcību plānošanā. Tomēr gadījumā, ja ir iespēja pieeju izmantot tikai kādā no teritorijas attīstības plānošanas dokumentu izstrādēm, tad sākotnēji ieteicamāk pieeju izmantot attīstības programmas izstrādē, kā vidēja termiņa un rīcību plānošanas dokumentā īstenošanai identificēto nepieciešamo resursu kontekstā. Tā kā projekta LIFE „Ekosistēmu pakalpojumi” ietvaros pieeju varam izmantot, aktualizējot vienu teritorijas attīstības plānošanas dokumentu, tad pamatojoties uz jau iepriekš minētajiem aspektiem un pašlaik spēkā esošo Saulkrastu novada teritorijas attīstības plānošanas dokumentu saturu, vispiemērotākais dokuments pieejas izmantošanai tā aktualizācijā ir Attīstības programma.

Būtiskākais priekšnoteikums EPP izmantošanai – ir jāapzina teritorijā pieejamie ekosistēmu pakalpojumi un jānovērtē to nodrošinājuma potenciāls.



PROJEKTA LIFE “EKOSISTĒMU PAKALPOJUMI” REZULTĀTI UN SECINĀJUMI

Saulkrastu pašvaldības teritorijā ekosistēmu un to sniegto pakalpojumu detaļa apzināšana un novērtēšana, izmantojot gan biofizikālās novērtēšanas metodi³, apzinot un kartējot vietas, kas teritorijā sniedz lielāko un augstvērtīgāko ekosistēmu pakalpojumu klāstu, gan nosakot šo ekosistēmu pakalpojumu monetāro vērtību⁴, ir veikta Saulkrastu pilsētas daļā starp Inčupi un Pēterupi, kas ietver gan apbūvētas teritorijas, gan augstvērtīgus piekrastes mežus un intensīvi apmeklētu pludmales un kāpu zonu (1a.pielikums *pamatkarte*). Izpētes teritorija (turpmāk arī – pilotteritorija) ietver arī vienu no Saulkrastu atpazīstamības simboliem – Balto kāpu, kuras teritorijā projekta LIFE “Ekosistēmu pakalpojumi” ietvaros 2016. gadā ir izveidots dabas dizaina parks “Baltā kāpa - Saulkrasti”⁵. Izmantojot ekosistēmu pakalpojumu pieeju, izveidotais parks novērtēts kā ieteicamākais attīstības scenārijs vietai ar augstu apmeklētības intensitāti, kur ir jālīdzsvaro dabas aizsardzības intereses ar ekonomiskās attīstības (tūrisma) interesēm.

Saulkrastu novadā ietilpst arī daļa no dabas parka “Piejūra”. Izmantojot pilotteritorijā veiktā novērtējuma metodes, ir veikts papildus novērtējums dabas parka “Piejūra” daļai no Inčupes līdz Lilastes upei (1b.pielikums). Šī dabas parka daļa ietilpst dabas parka zonā, kas izveidota, lai saglabātu jūras piekrastei raksturīgos biotopus, sugas un ainavu, kā arī lai saglabātu dabas un kultūrvēsturiskās vērtības sabiedrības izglītošanai un atpūtai dabas parkā⁶. Vienlaikus teritorijā ir arī vairāki mikroliegumi, kas izveidoti piekrastes ainavai raksturīgu un augstvērtīgu mežu aizsardzībai, kur dabas aizsardzības intereses ir primāras. Spēkā esošie novada teritorijas attīstības plānošanas dokumenti paredz arī turpmāk šajā novada daļā saglabāt mežu un dabas teritorijas, tādējādi neietekmējot ekosistēmu sniegto pakalpojumu šodienas un nākotnes nodrošinājuma potenciālu. Līdz ar to, turpmāk sniegtie secinājumi un priekšlikumi novada attīstības plānošanai pamatā ir sagatavoti, balstoties uz Saulkrastu pilotteritorijā gūtajiem rezultātiem, kas ir perspektīvi attīstāma teritorija novada attīstības stratēģiskā virsmērķa ietvarā.

EKOSISTĒMU PAKALPOJUMU NODROŠINĀJUMS

Izpētes rezultāti rāda, ka Saulkrastu piekrastē tieši priežu mežu teritorijas nodrošina plašāko un augstvērtīgāko ekosistēmu pakalpojumu klāstu (2a., 2b.pielikumus), kur tādi pilsētas vides kontekstā nozīmīgi ekosistēmu pakalpojumi kā gaisa kvalitātes nodrošināšana un trokšņu mazināšana ir novērtēti tuvu maksimāli iespējamajam vērtējumam. Tāpat mežu teritorijas ir augstu vērtētas, jo spēj sniegt atpūtas un vides izglītošanās iespējas ikvienam – kā vietējiem iedzīvotājiem, tā arī Saulkrastu viesiem.

³ Vairāk par ekosistēmu pakalpojumu biofizikālās novērtēšanas un kartēšanas metodiku skatīt https://ekosistemas.daba.gov.lv/upload/File/03%20piel_EP%20novertesanas%20metodika.pdf

⁴ Par ekosistēmu pakalpojumu ekonomiskās novērtēšanas metodēm skatīt <https://ekosistemas.daba.gov.lv/upload/File/EP%20ekonomiska%20novertesana.pdf>

⁵ Materiālus par parku skatīt https://ekosistemas.daba.gov.lv/public/lat/rezultati_un_publicācijas1/vides_dizaina_objekti_saulkrastos1/

⁶ <https://likumi.lv/doc.php?id=130918>



Līdz ar to mežu teritorijas ir atzīstamas par ekosistēmu pakalpojumu nodrošinājuma tā saucamo “karsto punktu”, kur jebkādas izmaiņas esošajā situācijā ir jāizvērtē īpaši rūpīgi – lai tās neatstātu negatīvu ietekmi uz teritorijas attīstībai nozīmīgu ekosistēmu pakalpojumu nodrošinājumu.

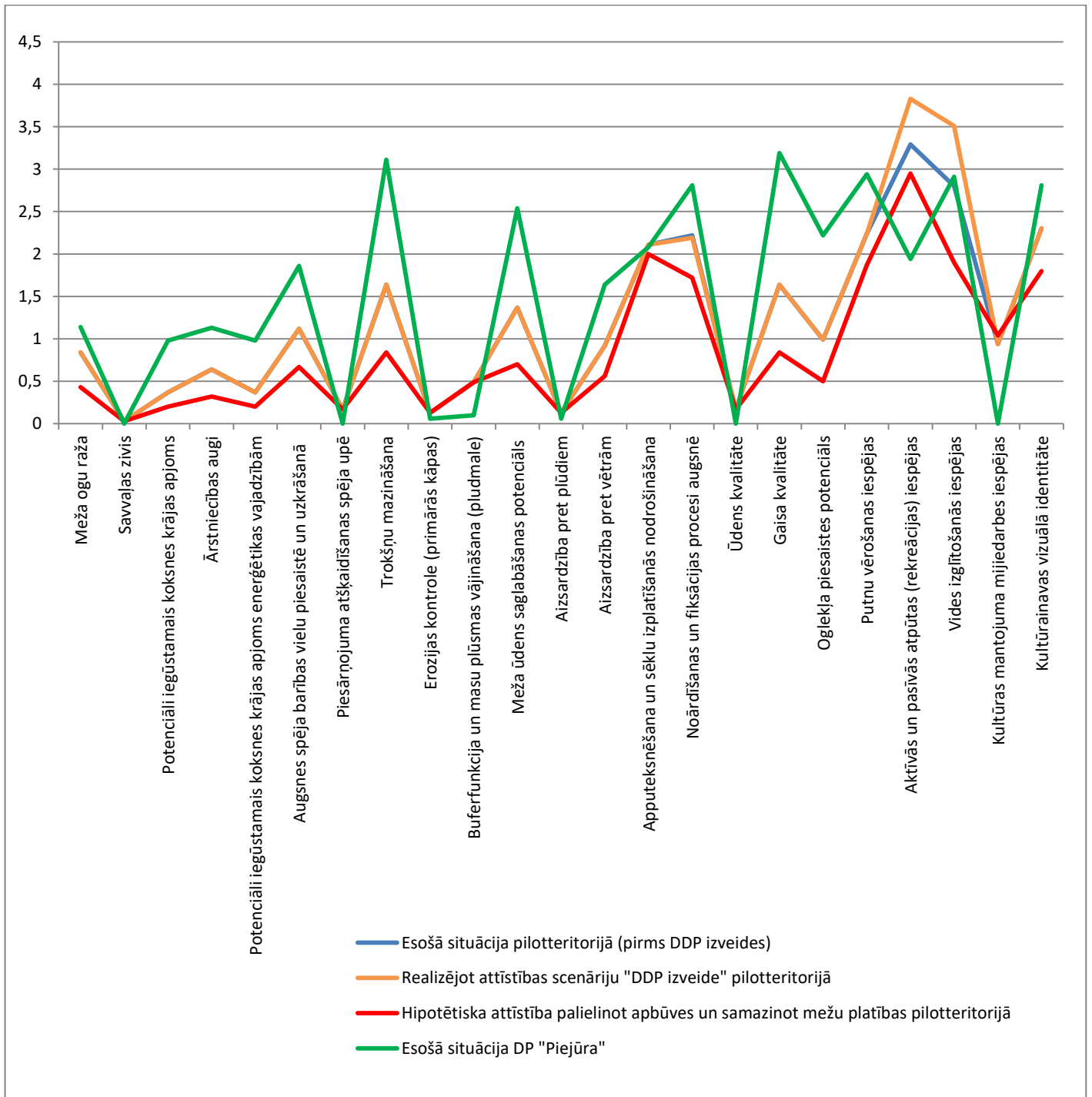
Apmeklētāju lielā intensitāte, īpaši, vasaras sezonā atstāj negatīvu ietekmi uz tādiem piekrastei būtiskiem ekosistēmu regulācijas pakalpojumiem kā erozijas kontrole, aizsardzība pret plūdiem un vētrām, ko pamatā nodrošina kāpu zona. Saulkrastu piekrastē šie ekosistēmu pakalpojumi nav ar pietiekamu un stabilu nodrošinājumu. Lai arī šie apstākļi šobrīd vēl nemazina pludmales un kāpu zonas augsto spēju nodrošināt atpūtas un vides izglītošanās iespējas, tomēr ir ieteicams veikt pasākumus, kas mazinātu Saulkrastu pilsētas piekrastes apmeklētāju ietekmi uz kāpu zonas stabilitāti un paaugstinātu tās spēju ilgtermiņā nodrošināt pamatkrasta aizsargfunkciju.

Plānošanas procesā nozīme ir arī konkrētas ekosistēmas ar tai raksturīgajiem pakalpojumiem aizņemtajai platībai. Modelējot dažādas teritorijas attīstības telpiskās perspektīvas – attīstības scenārijus, tiek mainītas platību proporcijas, kas atspoguļojas arī ekosistēmu pakalpojumu nodrošinājuma vērtējumā. Piemēram, hipotētiski izmainot proporciju starp mežu un apbūves teritorijām Saulkrastu pilotteritorijā, ir sagaidāms ekosistēmu pakalpojumu, kas saistīti ar mežu ekosistēmām, nodrošinājuma samazinājums (Attēls Nr.2). Savukārt Saulkrastu novada daļā, kas ietilpst dabas parkā “Piejūra”, ekosistēmu pakalpojumu vērtības, kas saistītas ar mežiem (meži aizņem 82%), ir augstākas nekā Saulkrastu pilotteritorijā, kur meži šobrīd aizņem 46%.

Teritorijas attīstības ieceres var ietekmēt ekosistēmu pakalpojumu vērtību ne vien caur platību izmaiņām, bet arī ietekmējot kritērijus, no kuriem ir atkarīgs ekosistēmu pakalpojumu kvalitatīvais novērtējums. Piemēram, pilnveidojot ekosistēmas kultūras pakalpojumu izmantošanas iespējas (Saulkrastu pilsētas daļā pie Baltās kāpas projekta LIFE “Ekosistēmu pakalpojumi” ietvaros 2016. gadā ir izveidots dabas dizaina parks “Baltā kāpa - Saulkrasti”), tiek palielināta platība, kurā kultūras ekosistēmu pakalpojumi (vides izglītošanās un atpūtas iespējas) tiek nodrošināti augstākā kvalitātē nekā pirms šādu ieguldījumu veikšanas. Tas attiecīgi ceļ šo kultūras pakalpojumu vērtību kopumā visā teritorijā (Attēls Nr.2).

Tāpat pozitīva ietekme Saulkrastu pilotteritorijā būtu sagaidāma, veicot ieguldījumus regulācijas pakalpojumu nodrošinājuma stabilizēšanai kāpu zonā. 2017. gada maijā uz ziemeļiem no Inčupes grīvas projekta LIFE “Ekosistēmu pakalpojumi” ietvaros tika veikti primāro kāpu stabilizēšanas darbi, ierīkojot kāpu graudzāļu stādījumus un kārklu pinumu nožogojumus⁷. Šīs darbības ir pozitīvi ietekmējušas uzkrāto smilšu apjomu, kas ir indikators, lai novērtētu ekosistēmas pakalpojumu *erozijas kontrole* un *aizsardzība pret plūdiem* nodrošinājumu. Ja pieņem, ka kāpu atjaunošanas eksperimenta zonā smilšu uzkrāšanās saglabāsies 2017. gadā novērotajā līmenī, 3–5 gadu laikā var izveidoties eolo smilšu valnis ar apjomu 15–20 m³/m, kas atbilst vidēji stipras vētras („desmitgades” vētras) erozijas apjomam.

⁷ <https://ekosistemas.daba.gov.lv/public/lat/jaunumi1/2084/>



Attēls Nr.2. Ekosistēmu pakalpojumu nodrošinājuma vidējās svērtās vērtības (katru ekosistēmu pakalpojuma vērtību attiecinot pret zemes seguma/ekosistēmas aizņemto platību teritorijā) Sulkrastru novada piekrastē no Lilastes upes līdz Pēterupei.



EKOSISTĒMU PAKALPOJUMU MONETĀRĀ VĒRTĪBA

Veicot ekosistēmu pakalpojumu novērtējumu, projektā LIFE “Ekosistēmu pakalpojumi” būtisks uzsvars ir likts uz ekosistēmu pakalpojumu ekonomisko novērtēšanu, nosakot pakalpojumu monetārās vērtības.

Ekosistēmu pakalpojumu monetārā novērtēšana ir standartizēta novērtēšana, jo paredz vairāku ekosistēmu pakalpojumu indikatoru vērtību pārveidi vienā monetārā vērtībā (piemēram, EUR/ha/gadā), kas dod iespēju salīdzināt dažādus pakalpojumus savā starpā, kā arī salīdzināt vērtību izmaiņas, modelējot teritorijas attīstības scenārijus.

Lai veidotu kopainu par teritorijā esošajām priekšrocībām un nepieciešamajiem kompromisiem, balstoties uz ekosistēmu pakalpojumu ekonomisko novērtējumu, Saulkrastu pilotteritorija analizēta, vērtējot to no dažādām teritorijas attīstības plānošanas dimensijām – sabiedrība, vide un ekonomika.

VIDES NOZĪMĪGIE EKOSISTĒMU PAKALPOJUMI

Veiktā ekosistēmu pakalpojumu ekonomiskā novērtējuma rezultāti⁸ vēlreiz apliecina Saulkrastu piekrastes vērtību, spējot nodrošināt augstvērtīgu regulācijas pakalpojumu klāstu (Attēls Nr.3). Ekosistēmu regulācijas pakalpojumiem monetārās vērtības ierasti ir augstas, jo šī ekosistēmu pakalpojumu grupa nodrošina tādu būtisku sabiedrības labklājības komponenti kā iespēju dzīvot drošā un tīrā vidē. Līdz ar to ir likumsakarīgi, ka arī Saulkrastos augstākās monetārās vērtības ir tādiem meža ekosistēmu sniegtajiem pakalpojumiem kā trokšņu mazināšana, aizsardzība pret vētrām un gaisa kvalitātes nodrošināšanai, kā arī plašās Saulkrastu pludmales spējai nodrošināt barjeras funkciju pret tiešu jūras ietekmi uz iekšzemes teritorijām (Attēls Nr.4).

EKONOMISKI NOZĪMĪGIE EKOSISTĒMU PAKALPOJUMI

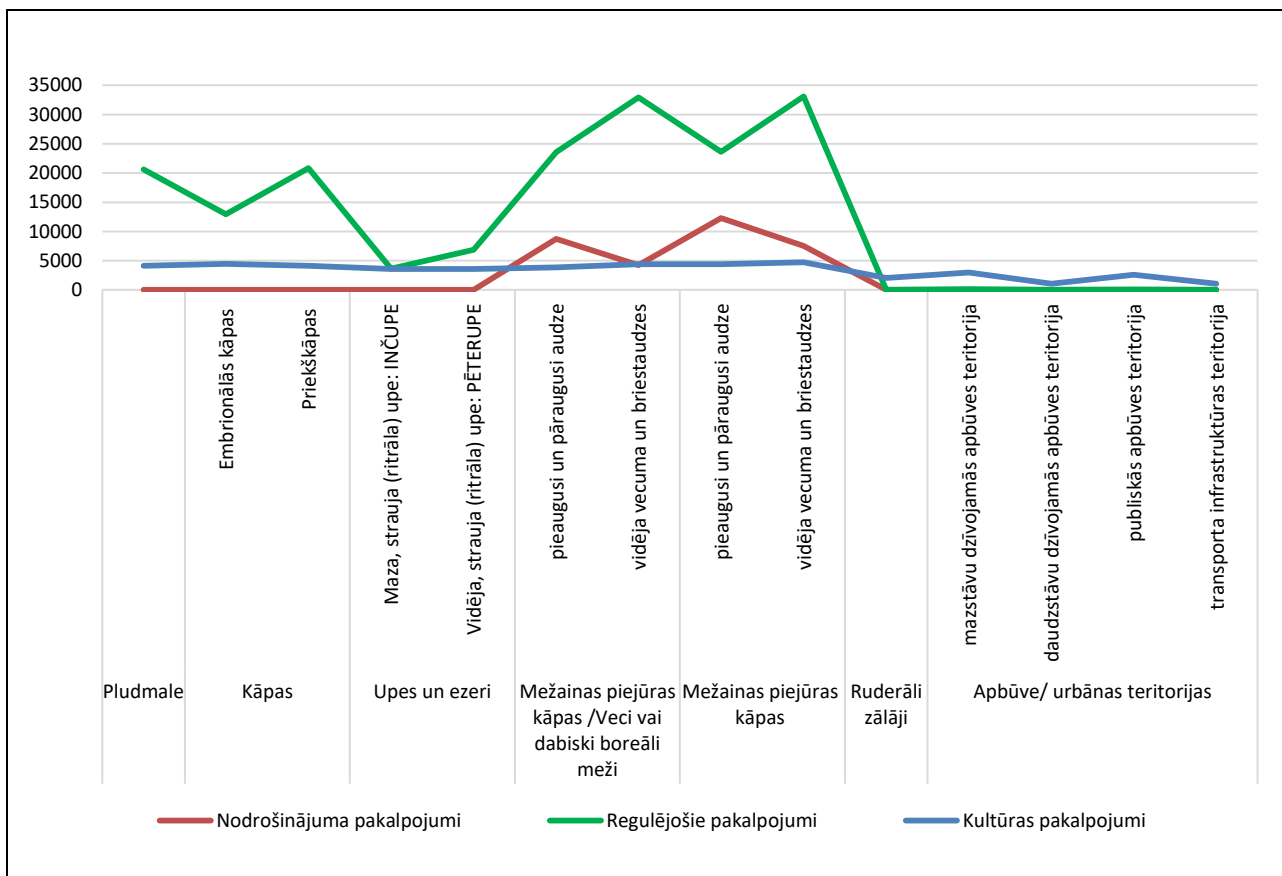
Veiktajā ekosistēmu pakalpojumu ekonomiskajā novērtējumā, secināts, ka teritorijas sniegto ekonomiski nozīmīgo ekosistēmu pakalpojumu klāsts ir salīdzinoši mazvērtīgs (Attēls Nr.3). Ar ekonomiski nozīmīgajiem ekosistēmu pakalpojumiem tiek saprasti visi tie materiālie labumi, kas tiek izmantoti cilvēka personīgo un ražošanas vajadzību apmierināšanai, piemēram, meža koksnes (kokmateriāls) un nekoksnes resursi (ogas un sēnes), savvaļas zivis, ārstniecības augi vai augu valsts izcelsmes resursi (koksne enerģijas ražošanas vajadzībām), ko var izmantot gan tiešā, gan pārstrādātā veidā. Vērtējot Saulkrastu pilotteritoriju no tajā esošajiem apgādes pakalpojumiem jeb pakalpojumiem, ko ir iespējams pārdot brīvajā tirgū, secināms, ka vienīgās divas ekosistēmas, kas potenciāli spēj sniegt minētos pakalpojumus, ir mežu teritorijas un nelielos apjomos arī Pēterupe (Attēls Nr.3). Tomēr reāla šo resursu izmantošana un attiecīgi ienākumu gūšana ir ierobežota⁹. Līdz ar to šo ekosistēmu pakalpojumu grupas monetārā vērtība ir zema.

⁸ Detāli ar ekonomiskā novērtējuma rezultātiem var iepazīties

https://ekosistemas.daba.gov.lv/public/lat/rezultati_un_publicikcijas1/ekonomiska_novertesana/

⁹ Ņemot vērā spēkā esošo normatīvo regulējumu, kas skar Saulkrastu pilotteritoriju, koksnes ieguve, izcērtot mežu, nav atļauta. Līdz ar to koksnes krāja ir tikai potenciāli, bet ne faktiski izmantojama

<https://likumi.lv/doc.php?id=56880>.



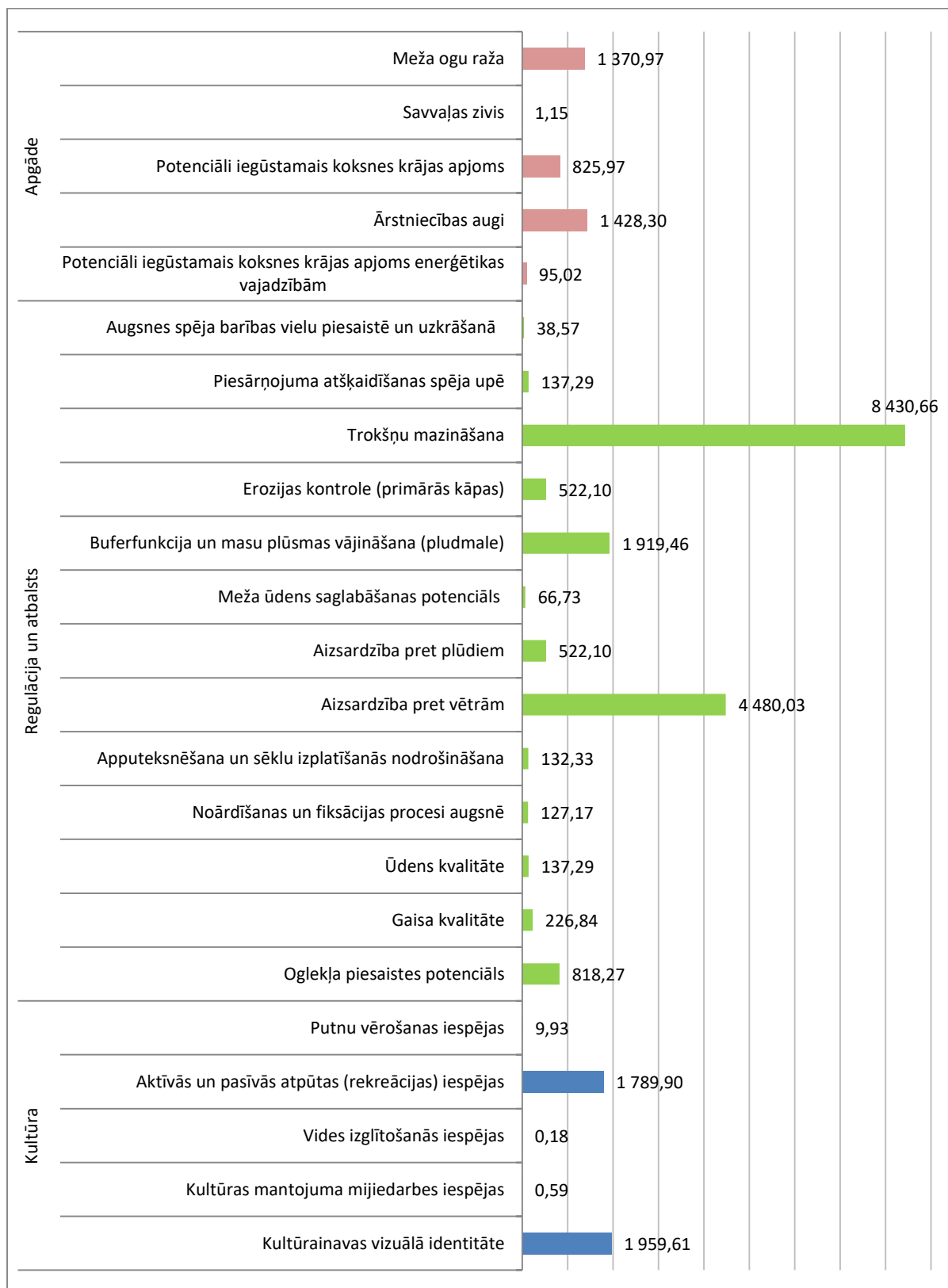
Attēls Nr.3. Ekosistēmu pakalpojumu ekonomiskais novērtējums Saulkrastu pilotteritorijā ģeotelpisko vienību griezumā (EUR/ha/gadā).

SOCIĀLI NOZĪMĪGIE EKOSISTĒMU PAKALPOJUMI

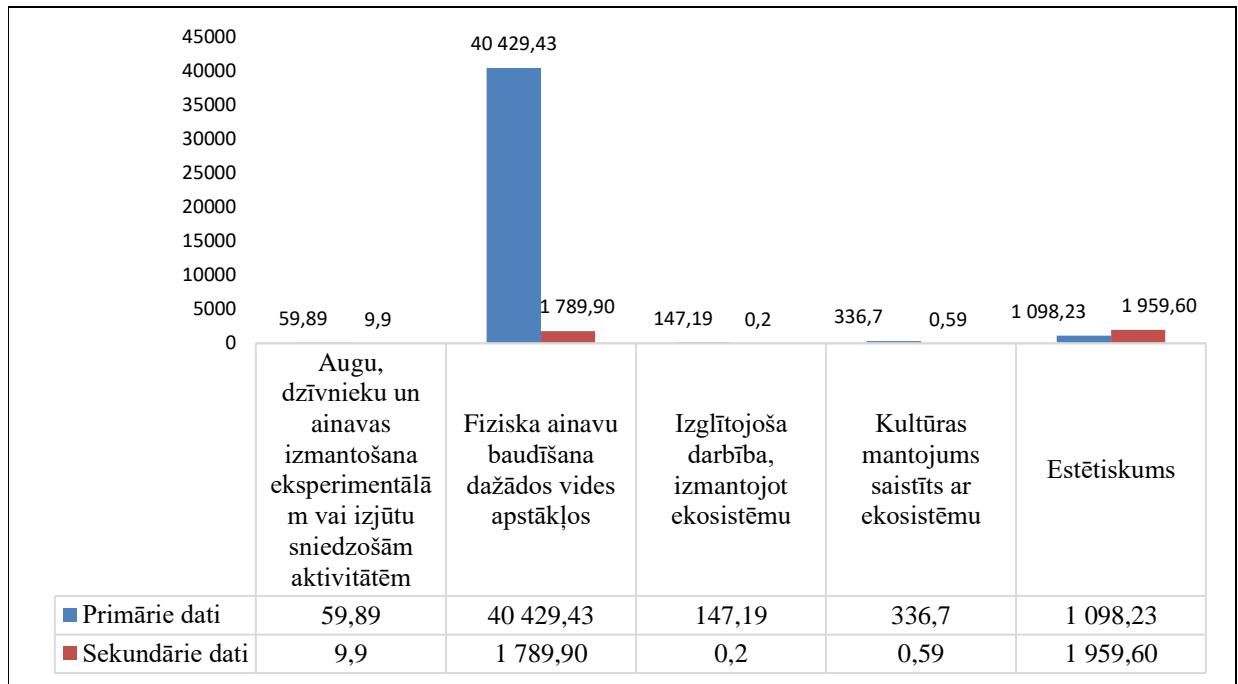
Apstākļos, kur meža koksnes resursu izmantošana ir ierobežota, lielāks svars ir meža teritoriju ekonomiskajai vērtībai caur ekosistēmu kultūras pakalpojumu nodrošinājumu. Visi tie dabas sniegtie labumi, kas veicina sabiedrības intelektuālo un emocionālo izaugsmi un nodrošina sabiedrības harmonisku eksistenci, tajā skaitā atpūtas iespējas ir sociāli nozīmīgi ekosistēmu pakalpojumi.

Veicot kultūras pakalpojumu ekonomisko novērtējumu, tika izmantotas divas dažādas vērtēšanas metodes – ieguvumu pārneses metode (kas balstīta uz sekundārajiem datiem) un ceļojumu izmaksu metode (kas balstīta uz primārajiem datiem), veicot Saulkrastu piekrastes apmeklētāju anketēšanu. Ekosistēmu pakalpojumu ekonomiskā novērtējuma rezultāti, kas iegūti veicot anketēšanu, sniedz objektīvāku situācijas atspoguļojumu.

Kā redzams 5. attēlā augstāk novērtētie ir tie pakalpojumi, kas nodrošina atpūtas iespējas dabā – fiziska ainavu baudīšana un dabas ainavas un vietas estētiska baudīšana. Iegūtā augstā kultūras pakalpojumu monetārā vērtība skaidrojama ar to, ka Saulkrastu piekraste piesaista ļoti daudz apmeklētāju, gan vietējos iedzīvotājus, gan iekšzemes un ārvalstu tūristus, kuri ir gatavi investēt gan laiku, gan finanšu resursus, lai apmeklētu Saulkrastu Balto kāpu vai veltītu laiku atpūtai jūras piekrastē. Turklāt Saulkrastu piekrastei ir brīva piekļuve, tā ir ērti un bez ierobežojumiem sasniedzama gan pa autoceļiem, gan izmantojot dzelzceļu, kā arī iekļaujas pārgājienu cienītāju un nūjotāju maršrutos.



Attēls Nr.4. Ekosistēmu pakalpojumu ekonomiskais novērtējums Saulkrastu pilotteritorijā (EUR/ha/gadā).



Attēls Nr.5. Saulkrastu pilotteritorijas kultūras pakalpojumu monetārās vērtības, izmantojot primāros un sekundāros datus (EUR/ha/gadā).

ATTĪSTĪBAS PERSPEKTĪVAS

Saulkrastu piekrastes teritorijas no Inčupes līdz Pēterupei priekšrocība ir tās dažādība ar ievērojamu un ikvienam pieejamu dabas teritoriju īpatsvaru – plaša pludmale, kāpas un priežu meži. Vērtējot teritorijas iespējamo attīstību un kompromisus no vides, ekonomikas un sabiedrības perspektīvām, redzams, ka no vienas puses tā sabiedrībai ir ļoti nozīmīga, jo spēj nodrošināt kvalitatīvus, pieprasītus un ekonomiski augsti vērtētus ekosistēmu kultūras pakalpojumus, kuru potenciāls vēl nav izsmelts. No otras puses lielais apmeklētāju skaits jau šobrīd rada nozīmīgu antropogēno slodzi, tādējādi ietekmējot ekosistēmu regulācijas pakalpojumu nodrošinājumu, no kuriem savukārt ir atkarīga piekrastes teritorijas ekosistēmu stabilitāte un attiecīgi arī sabiedrības (īpaši, vietējo iedzīvotāju) dzīves telpas drošība. Savukārt teritorijas izvietojums ierobežo ekosistēmu nodrošinājuma jeb apgādes pakalpojumu izmantošanu.

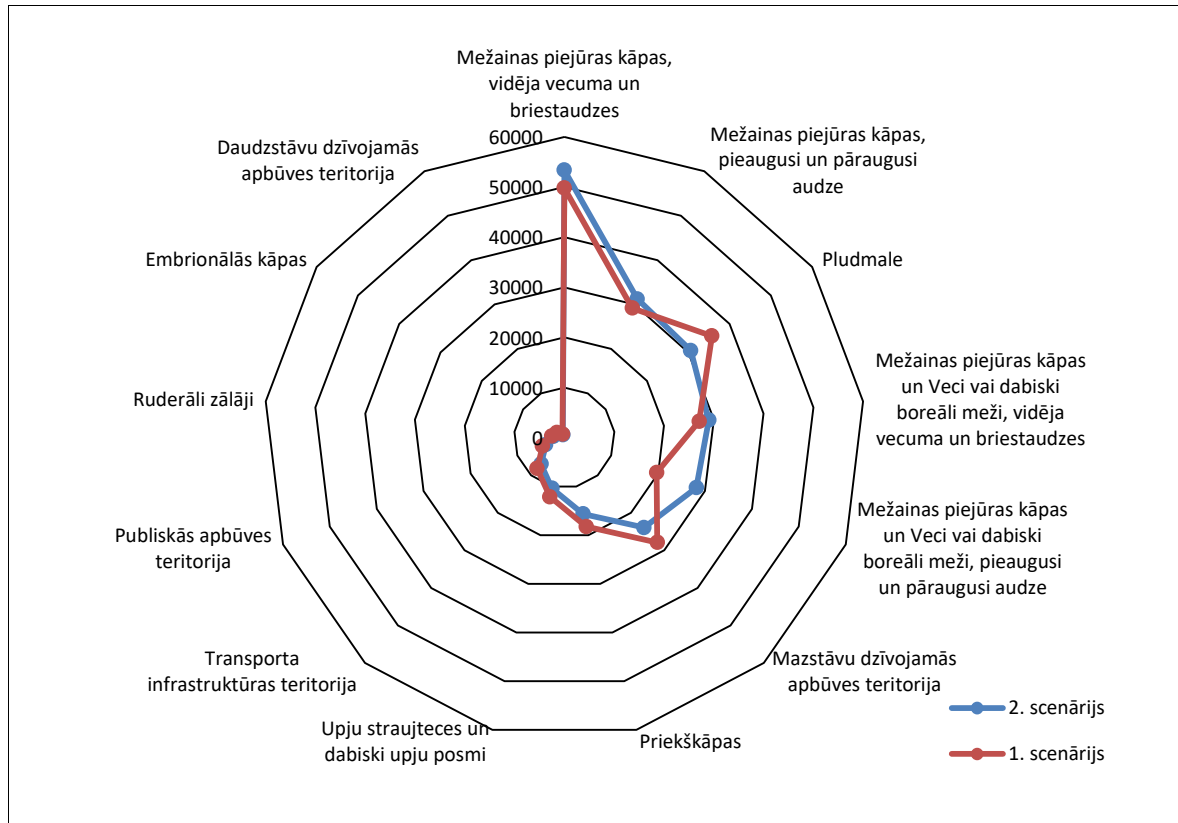
Perspektīvākā attīstība Saulkrastu pilsētas daļā starp Inčupi un Pēterupi ir turpināt pilnveidot atpūtas, vides izglītības un ainavtelpas izmantošanas iespējas, izlīdzinot apmeklētību laikā un telpā un, pielietojot tādus arhitektoniski telpiskos un uzņēmējdarbību veicinošus risinājumus, kas ierobežo un mazina antropogēno slodzi uz kāpu un mežu teritorijām.

DABAS DIZAINA PARKS “BALTĀ KĀPA - SAULKRASTI”

Projekta LIFE “Ekosistēmu pakalpojumi” ietvaros 2016. gadā Saulkrastu Baltās kāpas teritorijā izveidotais dabas dizaina parks “Baltā kāpa - Saulkrasti” nodrošina iepriekš minētās vajadzības un ir praktisks piemērs jeb prototips ilgtspējīgai vietas attīstības scenārija realizācijai, kur, neradot dabas vērtību apdraudējumu (nav identificēta



negatīva ietekme uz teritorijā nodrošinātajiem ekosistēmu regulācijas pakalpojumiem), netiek ierobežota cilvēku vēlme un nepieciešamība izmantot ekosistēmu kultūras pakalpojumus¹⁰. Turklāt pilnveidojot teritoriju ar izglītojošiem vides dizaina un informatīviem objektiem, ekosistēmu kultūras pakalpojumu, kas saistīti ar atpūtas un vides izglītošanās iespējām vērtība – gan kvalitatīvā, gan ekonomiskā ir celta (Attēls Nr.2, Nr.6).



Attēls Nr.6. Ekonomiskās vērtības (EUR) izmaiņas ekosistēmu kultūras pakalpojumam *Fiziska ainavu baudīšana dažādos vides apstākļos*, ko vērtē ar *Aktīvās un pasīvās atpūtas iespējām* Saulkrastu pilotteritorijā, realizējot attīstības scenāriju Dabas dizaina parka “Baltā kāpa - Saulkrasti” izveide (apzīmēts kā 2.scenārijs; kā 1.scenārijs apzīmēta situācija pirms parka izveides)¹¹.

Dabas dizaina parka popularizēšana un iekļaušana dažādās nacionāla mēroga un starptautiski nozīmīgās tūrisma iniciatīvās un projektos (EuroVelo 13, projekts “Jūrtaka”¹²) nepārprotami veicina tūristu skaita pieaugumu, ko nepieciešams vērtēt arī uzņēmējdarbības attīstības kontekstā.

¹⁰ Visi materiāli par dabas dizaina parku “Baltā kāpa - Saulkrasti” – koncepcija, realizācijas vizualizācija un fotogalerija apskatāmi https://ekosistemas.daba.gov.lv/public/lat/rezultati_un_publicācijas1/vides_dizaina_objekti_saulkrastos1/

¹¹ Detāli ar attīstības scenāriju izvērtējumu var iepazīties https://ekosistemas.daba.gov.lv/public/lat/rezultati_un_publicācijas1/scenariju_ekonomiska_novertesana/

¹² <https://coastalhiking.eu/lv/c/aboutus>



Saulkrastu attīstības veicināšanai, kur aktuāli ir mazināt sezonalitātes un krasās pakalpojumu pieprasījuma svārstības, kas vērojamas gan gada, gan arī nedēļas griezumā, jauna “magnētobjekta” radīšana, kura apmeklēšanai nav nepieciešami specifiski laikapstākļi, ir uzņēmējdarbību (viesmīlība un tūrisms) attīstoša iniciatīva. Tādējādi caur ekosistēmu kultūras pakalpojumu izmantošanu, ir iespēja veicināt novada ekonomisko attīstību. Kā perspektīvākais uzņēmējdarbības virziens jutīgos vides apstākļos, kur nav vēlama ekosistēmu regulācijas pakalpojumu nodrošinājuma samazināšanās, ir **“zaļās uzņēmējdarbības” attīstīšana**¹³.

ARHITEKTONISKI TELPISKĀ ATTĪSTĪBA

Dabas, sociālo un ekonomisko vajadzību līdzsvarošanai, Saulkrastu pilsētas daļā starp Inčupi un Pēterupi esošās situācijas analīzes rezultātā (izpēte veikta 2015./2016.gadā) identificētas trīs prioritāri attīstāmas teritorijas ar augstu attīstības potenciālu un augstu antropogēno noslodzi (3.pielikums):

- **teritorija pie Baltās kāpas** – labiekārtota teritorija ar lielu antropogēno slodzi un daudzfunkcionalitāti. Šī teritorija tika izvēlēta kā piemērotākā dabas dizaina parka “Baltā kāpa - Saulkrasti” izveidei;
- **mūzikas kluba “Katrīnbāde” teritorija** – vizuāli-estētiski degradēta teritorija ar izbraukātu laukumu, erodētu kāpas zemsedzi un izbraukātu ceļu no Lašu ielas līdz Katrīnbādei. Vērojama aktīva kluba un pludmales apmeklētāju kustība;
- **teritorija pie gājēju tiltiņa, kas ved pāri Pēterupei** – vizuāli-estētiski degradēta teritorija ar novecojušu celiņa iesegumu un labiekārtojuma elementiem.

Šīs trīs teritorijas projekta LIFE “Ekosistēmu pakalpojumi” ietvaros analizētas ekoloģiskā, ekonomiskā un sociālā kontekstā. Ekoloģiskajā kontekstā analizēta apmeklētāju plūsmas radītā ietekme uz biotopu kvalitāti (izbradājumi, izstaigājumi, arī komposta un sadzīves atkritumu atstāšana, vietām sastopamas biotopiem neraksturīgas apstādījumu augu sugas). Ekonomiskā kontekstā teritorijās ir ekonomiskās attīstības potenciāls veidojoties jaunai uzņēmējdarbībai, kā arī atrodoties jau tuvumā esošai uzņēmējdarbībai. Aktīvie uzņēmēji ir ieinteresēti veidot jaunus piesaistes objektus – kafejnīcas, aktīvās atpūtas pakalpojumus. Līdz ar ko ir nepieciešama pašvaldības, uzņēmēju un apkārtnes iedzīvotāju interešu salāgošana, kas veicinātu sociālekonomisko attīstību. Savukārt sociālā kontekstā ir skatītas dažādu sociālo grupu intereses un vajadzības, piemēram, pastāvīgo Saulkrastu iedzīvotāju, īslaicīgo pilsētas viesu, sezonālo viesu un vasarnieku.

Izstrādājot šīs Saulkrastu pilsētas daļas arhitektoniski-telpiskās attīstības koncepciju¹⁴, ir nonākts pie vairākiem risinājumiem, kas “sakārto” teritoriju

¹³ “Zaļo uzņēmējdarbību” var definēt kā biznesa attīstības risinājumu vides problēmām, kas ir ekonomiski dzīvotspējīgs un sociāli nozīmīgs. Citiem vārdiem sakot, zaļais uzņēmējs meklē uzņēmējdarbības iespējas, kas rodas globālo un vietējo vides problēmu kontekstā (https://www.switchmed.eu/en/documents/ge-green-entrepreneurship-corner/handbook_en.pdf)

¹⁴ Detāli ar koncepciju var iepazīties (skatīt *Pilotteritorijas koncepcija*) https://ekosistemas.daba.gov.lv/public/lat/rezultati_un_publicācijas1/vides_dizaina_objekti_saulkrastos1/



pilsētībnieciskā kontekstā:

- Teritorijas tematiskais un funkcionālais zonējums – pilotteritorija sadalīta sešās tematiskajās un funkcionālajās telpās. Katrai telpai piešķirts savs nosaukums un krāsu kods, kas palīdz orientēties pilsētvidē. Krāsas izvēlētas, vadoties pēc piejūras kāpu ainavā sastopamiem elementiem un raksturīgiem krāsu toniņiem. Krāsu kods izmantojams labiekārtojuma elementos;
- Teritorijas ainaviskās, labiekārtojuma un funkcionālās pilnveides risinājumi, kas veicina ekosistēmu un to sniegto pakalpojumu nodrošinājuma saglabāšanos un/vai veicina kvalitātes uzlabošanos:
 - Izstrādāti teritorijas sasniedzamības, pieejamības un atpazīstamības risinājumi (ārējās un iekšējās mobilitātes principi; sabiedriskā transporta pieturu, gājēju pāreju pār Rīgas ielu uz pilotteritoriju pieslēgumi; informatīvās telpas veidošanas principi);
 - Teritorijas labiekārtojuma principi un dizaina risinājumi (arhitektūras mazo formu dizains; informatīvo stendu un norāžu dizains; navigācijas un norobežojošo elementu dizains; sabiedrisko tualešu, pārgērbšanās kabīņu un gājēju tiltiņu principi; rekreatīvo aktivitāšu objektu principi; krasta kāpu erozijas mazināšanas un apstādījumu risinājumu principi; apsaimniekošanas principi);
 - Teritorijas ainavas risinājumi (galvenās potenciāli attīstāmās skatu vietas un skatu līnijas)

Ar dabas dizaina parka “Baltā kāpa – Saulkrasti” izveidi ir uzsākta vienas no identificētajām prioritāri attīstāmajām vietām (teritorija pie Baltās kāpas) pilnveide. Kopš parka izveides 2016. gadā vides dizaina un informatīvie objekti ir “iedzīvojušies” apkārtējā vidē un tie rada papildus pievienoto vērtību Baltās kāpas teritorijai, veicinot sabiedrības vides izglītību. Turklāt šādai videi ir arī nozīmīga socializēšanās loma - apmeklētāji pie vides dizaina objektiem fotografējas un izmanto tos kā satikšanās vietu. Visi objekti jau darbojas kā vietzīme un ir vērojamas pozitīvas tendences apmeklētāju plūsmas regulēšanā.

Pašvaldības uzdevums ir **turpināt uzsākto teritorijas attīstības virzienu**, īstenojot arhitektoniski telpiskās koncepcijas nākamo piecu telpu labiekārtošanu, ņemot vērā un aktualizējot jūras krasta erozijas procesu novērojumus, kā arī ieteikumus un priekšlikumus bioloģisko vērtību saglabāšanai un vairošanai.



REKOMENDĀCIJAS

Saulkrastu novada attīstības programma 2014. - 2020. gadam izstrādāta 2013. gadā, Eiropas Sociālā fonda līdzfinansētā projekta 1DP/1.5.3.2.0/10/APIA/VRAA/085 “Saulkrastu novada pašvaldības attīstības plānošanas kapacitātes paaugstināšana” ietvaros, bet primāri, pamatojoties uz tādu Latvijas Republikas tiesību aktu, kā Teritorijas attīstības plānošanas likums.

Pamatojoties uz Teritorijas attīstības plānošanas likumu (2011),

- **5.panta pirmās daļas 3.punktu**, (1) *Teritorijas attīstību plāno, izstrādājot šādus savstarpēji saskaņotus teritorijas attīstības plānošanas dokumentus: 3) vietējā līmenī — vietējās pašvaldības ilgtspējīgas attīstības stratēģiju, **attīstības programmu**, teritorijas plānojumu, lokālpilnojumu un detālpilnojumu.*

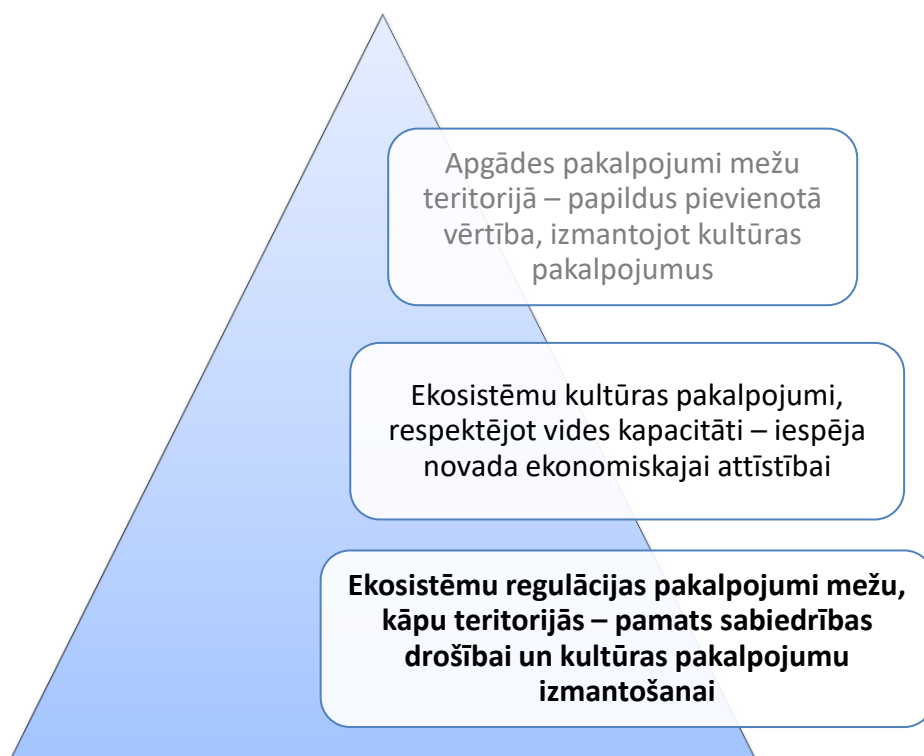
- **12.panta pirmo daļu, 12.pants. Vietējās pašvaldības kompetence.** (1) *Vietējā pašvaldība **izstrādā un apstiprina** vietējās pašvaldības attīstības stratēģiju, **attīstības programmu**, teritorijas plānojumu, lokālpilnojumus, detālpilnojumus un tematiskos plānojumus.*

- **22.pantu, 22.pants. Vietējās pašvaldības attīstības programma.** (1) *Vietējās pašvaldības attīstības programmu izstrādā saskaņā ar vietējās pašvaldības ilgtspējīgas attīstības stratēģiju, izvērtējot nacionālā un reģionālā līmeņa teritorijas attīstības plānošanas dokumentus, kā arī blakus esošo vietējo pašvaldību teritorijas attīstības plānošanas dokumentus. (2) Vietējās pašvaldības attīstības programmā ietver pašreizējās situācijas analīzi, tendences un prognozes, kā arī informāciju par attīstības programmas izstrādes procesu un nosaka vidēja termiņa prioritātes, rīcības un investīciju plānu, attīstības programmas īstenošanai nepieciešamo resursu apjomu un attīstības programmas īstenošanas uzraudzības kārtību. (3) Vietējās pašvaldības attīstības programmu apstiprina ar pašvaldības domes lēmumu.*

EKOSISTĒMU PAKALPOJUMU PRIORITĀTES

Projekta LIFE “Ekosistēmu pakalpojumi” ieviešanas laikā, iepazīstot Saulkrastu novada teritorijas attīstības plānošanas procesus un šos procesus regulējošos dokumentus, ir secināts, ka ekosistēmu pakalpojumu pieeju kā atbalsta instrumentu vietējo pašvaldību plānošanā, var sekmīgi izmantot attīstības programmu pilnveide, īpaši, lai definētu un pamatotu attīstības mērķus un prioritātes, kur pamatā ir vispusīgs esošās situācijas un attīstības perspektīvu izvērtējums.

Ekosistēmu pakalpojumu šodienas un nākotnē paredzamā nodrošinājuma un monetārās vērtības izpēte iezīmē to attīstības prioritātes Saulkrastu piekrastē.



Definētās ekosistēmu pakalpojumu prioritātes pilnībā atbalsta novada attīstības stratēģisko virsmērķi¹⁵ **PIEKRASTES RESURSU ILGTSPĒJĪGA IZMANTOŠANA, LĪDZSVAROTI ATTĪSTOT VIESU UZŅEMŠANAS INDUSTRIJU UN OSTAS KOMPLEKSU. EKONOMISKĀ ATTĪSTĪBA BĀZĒTA UZ NOVADA CILVĒKRESURSIEM.**

Vispārējās un specializētās rekomendācijas apraksta veidu kā pilnveidot spēkā esošu vietējās pašvaldības, šajā gadījumā Saulkrastu novada, plānošanas dokumentu – attīstības programmu, kur tiek ņemtas vērā ekosistēmu pakalpojumu prioritātes.

VISPĀRĒJĀS UN SPECIALIZĒTĀS REKOMENDĀCIJAS ATTĪSTĪBAS PROGRAMMAS UN TĀS SATURA PILNVEIDEI

Saskaņotība ar nacionāla un reģionāla līmeņa attīstību

Attīstības programma izstrādāta 2013. gadā, laikā, kad izstrādes procesā bija ar novada attīstības programmas izstrādes ietvaru saistīti nacionāla un reģionāla līmeņa teritorijas attīstības plānošanas dokumenti. Tādēļ konstatēta nepieciešamība dokumenta pilnveidei, pamatojoties uz aktualizēto Reģionālās politikas pamatnostādņu 2013. – 2019. gadam, kā arī Rīgas plānošanas reģiona Ilgtspējīgas attīstības stratēģijas 2014. – 2030. gadam un Attīstības programmas 2014. – 2020. gadam stratēģiskajām nostādnēm, un Ministru kabineta 14.10.2014. noteikumiem Nr.628 „Noteikumi par pašvaldību teritorijas attīstības plānošanas dokumentiem”.

¹⁵ [https://saulkrasti.lv/wp-content/uploads/2016/10/Saulkrasti - Programma 2014-2020-kor.pdf](https://saulkrasti.lv/wp-content/uploads/2016/10/Saulkrasti_-_Programma_2014-2020-kor.pdf)



Lēmumu pieņemšana balstīta aktuālos novadu raksturojošos datos, kas atbalsta visas plānošanas dimensijas

Specializētā
rekomendācija

Ekosistēmu pakalpojumi ir neatņemama novada zemes lietojuma veidu raksturojuma sastāvdaļa

Attīstības programmas sadaļa Novada situācijas apraksts sagatavota laika periodā no 2011. – 2012. gadam. Daļa no tobrīd pieejamiem un apkopotiem datiem ir identificēti, kā aktualitāti zaudējuši, kas nozīmē, ka dokumenta pilnveidei nepieciešama ar novada identitāti, sabiedrību un zemes izmantošanu saistītu datu aktualizācija. Vienlaikus identificēta arī nepieciešamība dokumentu pārstrukturizēt, secīgi pārkārtojot 13 dokumenta nodaļas četrās pamata grupās – sabiedrība, vide, ekonomika, pārvaldība, lai sadaļas struktūrā veidotu labāku korelāciju ar dokumenta stratēģisko daļu. Noteiktam zemes lietojuma veidam ir savs raksturīgais ekosistēmu pakalpojumu klāsts, kas parāda attīstības iespējas no vides sniegto priekšrocību skatupunkta. Neizsvērtas izmaiņas zemes lietojuma veidu proporcionālajā sadalījumā var radīt riskus ilgtspējīgai novada attīstībai.

Novada attīstības stratēģija iezīmē novada specializāciju un balstās vispusīgā novada attīstības perspektīvu izvērtējumā

Specializētās
rekomendācijas

Ekosistēmu pakalpojumu šodienas un nākotnes nodrošinājums, to ekonomiskā vērtība sniedz atbalstu, lai definētu un pamatotu ilgtspējīgus novada attīstības mērķus un prioritātes

Telpiskās attīstības plānošana, izmantojot ekosistēmu pakalpojumu pieeju, turpmāk attīstāma visos vietējās pašvaldības plānošanas dokumentos

Attīstības programmas sadaļa Stratēģiskā daļa, kopumā konstatēta, kā kvalitatīvi veidots dokuments, tomēr šī brīža attīstības īstenošanas stadijā ir nepieciešama dokumenta sadaļas pārskatīšana (1) pilnveidojot un papildinot dokumenta sadaļā noteiktās vidēja termiņa prioritātes nevis dublējot, kā iepriekš, bet, atvasinot no novada ilgtermiņa prioritātēm, konkretizējot prioritātes vidējam termiņam (2) pārskatīt un papildināt dokumenta sadaļā noteiktos rīcības virzienus un uzdevumus. Projekta LIFE “Ekosistēmu pakalpojumi” rezultāti un secinājumi par Saulkrastu pilsētas daļu starp Inčupi un Pēterupi, parāda prioritāri attīstāmos virzienus,



līdzsvarojot ekoloģiskās, sociālās un ekonomiskās intereses gan šajā pilsētas daļā, gan plašākā – novada kontekstā.

Atkarībā no attiecīgā vietējās pašvaldības attīstības plānošanas dokumenta mērķa ekosistēmu pakalpojumu pieeju var izmantot:

- **Ilgspējīgas attīstības stratēģijas izstrādē:** stratēģisko mērķu un ilgtermiņa attīstības prioritāšu noteikšanā, telpiskās attīstības perspektīvas izstrādē;
- **Attīstības programmas izstrādē:** vidēja termiņa prioritāšu noteikšanā, rīcības virzienu un uzdevumu definēšanā, aktivitāšu, pasākumu (projektu), investīciju piesaistē;
- **Teritorijas plānojuma izstrādē:** teritoriju noteikšana, kur pirms lēmuma pieņemšanas par zemes atļauto izmantošanu, nepieciešams veikt ekosistēmu pakalpojumu izmaiņu novērtējumu, teritorijas izmantošanas un apbūves noteikumu pilnveidē.

Novada attīstību veicinošās darbības un pasākumi tiek plānoti, iesaistot sabiedrību un ņemot vērā vides sniegtās iespējas, priekšrocības un riskus

Specializētās
rekomendācijas

Uzņēmējdarbības specializācija jutīgos vides apstākļos tiek realizēta attīstot “Zaļās uzņēmējdarbības” kustību

Dabas dizaina parks “Baltā kāpa - Saulkrasti” ir specializētās vides izglītības sniegšanas vieta novada, reģiona mērogā

Arhitektoniski telpiskā attīstība notiek, pielietojot tādus ainaviskās, labiekārtojuma un funkcionālās pilnveides risinājumi, kas veicina ekosistēmu un to sniegto pakalpojumu nodrošinājuma saglabāšanos vai kvalitātes uzlabošanos

Attīstības programmas sadaļa *Rīcības un Investīciju plāns*, kopš dokumenta izstrādes kopumā nav pārskatīta un aktualizēta. Pamatojoties uz Latvijas iestāšanās *euro* zonā, aktualizēts ir tikai indikatīvais nepieciešamais finansējuma apjoms, konvertējot no Latvijas latiem uz *euro*.

Laikā no 2017. gada augusta līdz decembrim LIFE “Ekosistēmu pakalpojumi” projekta ietvaros Saulkrastu novada domē tika organizētas deviņas tematiskās darba grupas Attīstības programmas sadaļas *Rīcības un investīciju plāns* pārskatīšanai un pilnveidei, un projekta LIFE “Ekosistēmu pakalpojumi” rezultātu iestrādei dokumenta Rīcības un investīciju plānā, iekļaujot konkrētas darbības un pasākumus ilgtspējīgai novada teritorijas attīstībai.

Tematiskajās darba grupās piedalījās Saulkrastu novada domes deputāti un speciālisti, Tūrisma informācijas centra vadītāja, aktīvie uzņēmēji, kultūras, izglītības un sporta jomu pārstāvji, Rīgas plānošanas reģiona pārstāve un atsevišķās sanāksmēs arī citi interesenti. Tematisko darba grupu ietvaros dalībnieki kopīgi pārskatīja spēkā



esošās Attīstības programmas saturu un formu, iepazīnās ar projekta rezultātiem, kā arī vienojās par identificētajām vajadzībām un iespējām dokumenta pilnveidei. Līdz ar to daļa aktivitāšu – īstenotās un aktualitāti zaudējušās – no dokumenta tika piedāvāts svītrot, bet lielāko īpatsvaru aktivitāšu pilnveidot vai papildināt ar jauniem pasākumiem. Tāpat tika aktualizētas prioritārās rīcības, veicamās darbības un pasākumi novada stratēģisko mērķu īstenošanai vidējā termiņā, vēršot pastiprinātu uzmanību uz iedzīvotājiem un tūrisma attīstībai nepieciešamās infrastruktūras un pakalpojumu pieejamību un kvalitāti, kur tiek ņemti vērā arhitektoniski telpiskie risinājumi, kas izstrādāti projekta LIFE “Ekosistēmu pakalpojumi” laikā. Visvairāk apspriestie temati bija vērsti uz novada ekonomisko specializāciju, pamatojoties uz pieejamiem vides resursiem, priekšrocībām un cilvēkkapitālu, kūrorta statusa nozīmi novada tēla veidošanā un ekonomiskajā specializācijā, nepieciešamo atbalstu uzņēmējdarbībai, specializēto izglītību un kopējā konkurētspēju apvidū, reģionā, valstī, par attīstībai nepieciešamo infrastruktūru un pakalpojumu kvalitāti.



“Ekosistēmu un to sniegto pakalpojumu novērtējuma pieejas pielietojums dabas daudzveidības aizsardzībā un pārvaldībā” (*LIFE EcosystemServices, LIFE13 ENV/LV/000839*)

PIELIKUMI

1a.pielikums. Projekta LIFE “Ekosistēmu pakalpojumi” pilotteritorija Saulkrastos, tās raksturojums.

1b.pielikums. Dabas parka “Piejūra” daļa no Lilastes upes līdz Inčupei, tās raksturojums.

2a.pielikums. Ekosistēmu pakalpojumu novērtējuma matrica Saulkrastu pilotteritorijai (pirms dabas dizaina parka “Baltā kāpa – Saulkrasti” izveides).

2b.pielikums. Ekosistēmu pakalpojumu integrētais novērtējums Saulkrastu pilotteritorijai (pirms dabas dizaina parka “Baltā kāpa – Saulkrasti” izveides).

3.pielikums. Saulkrastu pilotteritorijas telpiskās izpētes rezultātu karte.