

Izaicinājumi teritorijas attīstības plānu izstrādē. Praktiski piemēri

[Plānošanas iespējas]

2016.gada 7.decembrī

Inguna Jekale

arhitekta, teritorijas plānotāja

Pašvaldību teritoriju (vietu) plānošana.

Plānošanas dokumentu kopums

Ilgtermiņa attīstības stratēģija

ilgtermiņa attīstības redzējums, mērķi, prioritātes, specializācija un telpiskās attīstības perspektīva

Attīstības programma

vidēja termiņa attīstības prioritātes un rīcības virzieni (pasākumu kopums), rīcības un investīciju plāns, īstenošanas uzraudzības un novērtēšanas kārtība

Teritorijas plānojums

funkcionālais zonējums, teritorijas izmantošanas un apbūves noteikumi, teritorijas ar īpašiem noteikumiem (TIN), apgrūtinātās teritorijas un objekti, arī pašvaldību kompetencē esošās apgrūtinātās teritorijas u.tml.

Lokālpļānojumi **Tematiskie plānojumi** **Detālpļānojumi**



- teritorijas attīstības plānošanas dokumenti
- uz ilgtspējību vērsti
- ar normatīvo regulējumu noteikts saturs un izstrādes process
- sabiedrības līdzdalība procesā
- atšķirīgi izstrādes mērķi un mērogi
- ietekmē ainavu (teritorijas telpisko struktūru) pārmaiņas
- ...

Pašvaldības teritorijas plānojums.

Ietekme uz vietas telpiskajām pārmaiņām

- plānošanas dokuments ar normatīva regulējuma daļu
- saturs un izstrāde reglamentētā
 - MKN Nr.240 "Vispārīgie teritorijas plānošanas, izmantošanas un apbūves noteikumi" (30.04.2013.)
 - MKN Nr.628 «Noteikumi par pašvaldību teritorijas attīstības plānošanas dokumentiem» (14.10.2014.)
 - MKN Nr.392 «Teritorijas attīstības plānošanas informācijas sistēmas noteikumi» (08.07.2014.)
- tiek izmantoti kā standartizēti elektroniski saturiskie un grafiskie dati (plānošanas dokumentu izstrādes standartizēšana, centralizētu informācijas iegūšana plānošanas dokumentu izstrādei, izstrādāto plānošanas dokumentu saskaņošana, publicēšana un uzglabāšana vienuviet)

Nr. p.k.	Funkcionālā zona	Zonu un apakšzonu apzīmējums	Krāsa/ ģeotelpiskais kods/ noformējums
1.	Savrupmāju apbūves teritorija	DzS	<i>Dzeltenš</i> 1010100 pildījums – RGB 255 245 145 kontūras – nav
		DzS1; DzS2....	
2.	Mazstāvu dzīvojamās apbūves teritorija	DzM	<i>Oranžs</i> 1010200 pildījums – RGB 255 215 125 kontūras – nav
		DzM1; DzM2....	
3.	Daudzstāvu dzīvojamās apbūves teritorija	DzD	<i>Gaiši brūns</i> 1010300 pildījums – RGB 215 160 135 kontūras – nav
		DzD1; DzD2.....	
4.	Publiskās apbūves teritorija	P	<i>Gaiši sarkans</i> 1010400 pildījums – RGB 255 115 130 kontūras – nav
		P1; P2....	

4.	Vietējas nozīmes kultūrvēsturiskā un dabas teritorija	TIN4	1020400 
		TIN41; TIN42....	
5.	Ainaviski vērtīga teritorija	TIN5	1020500 
		TIN51; TIN52.....	

Teritoriju (vietu) plānošana

Ietekmē:

- plānu izstrādes mērķi
- vietas/ teritorijas īpatnības (atšķirīgas pēc vērtībām, uzbūves, tajās notiekošajiem procesiem, pēc nozīmes cilvēku un sabiedrības dzīvesdarbībā, mainīgas laikā, dažādas mērogā...)
- pretrunīgu attīstības nosacījumu un centienu esamība vienas teritorijas robežās
- agrākie lēmumi un attīstības plāni
- tiesību aktu unificēto prasību nesaiste ar konkrētām vietām un situācijām – pretruna starp normatīvo un plānošanas pieeju
- plānošanas tradīcijas un pieejas - teritorijas (zemes) izmantošanas plānošana pretstatā skatījumam uz teritoriju kā veselumu un tās attīstību kopumā
- plānotāja profesionalitāte/prasmes
-

Teritoriju (vietu) plānošana

Plānošanas principos ietvertie galvenie mērķi:

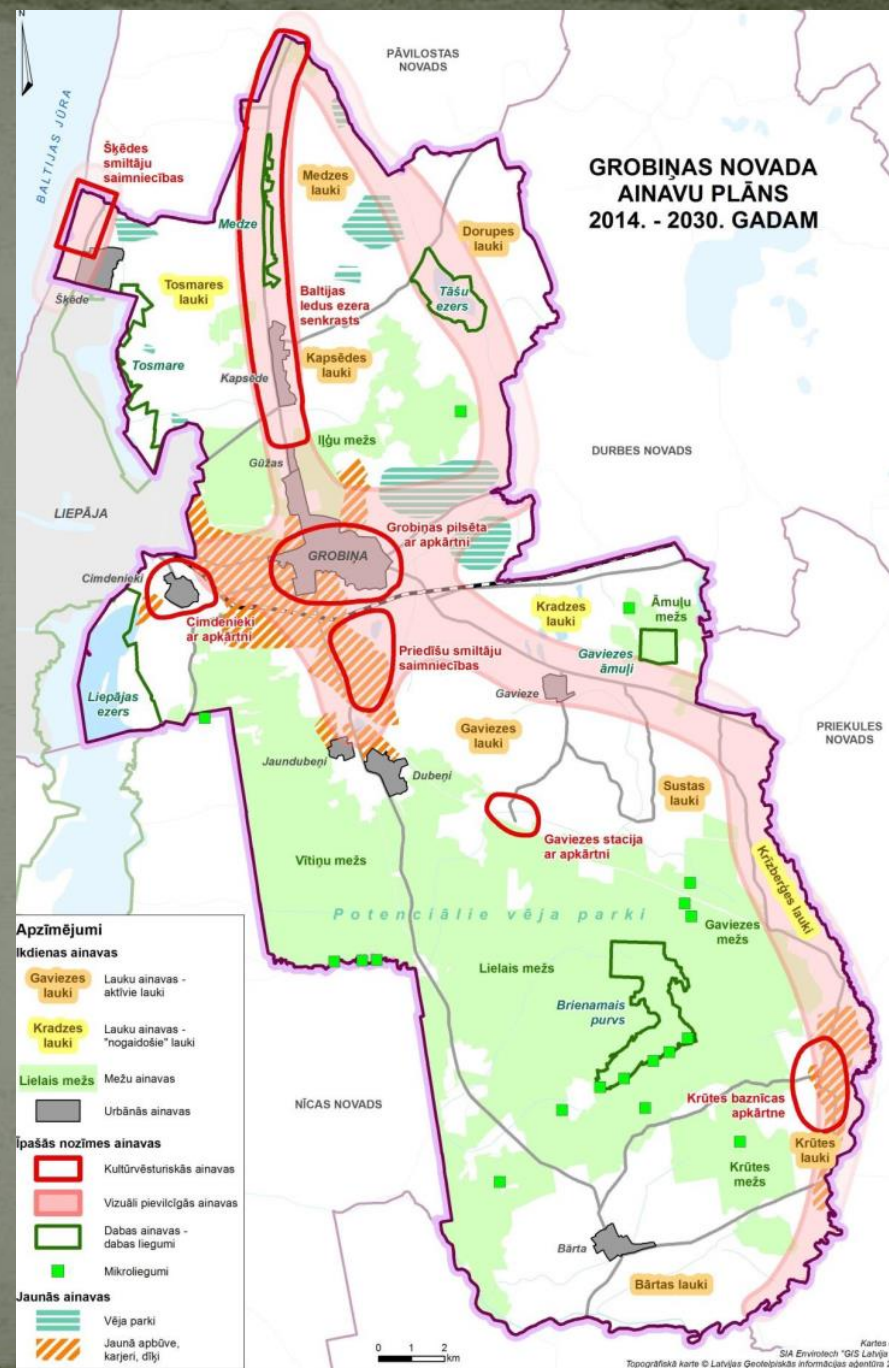
- Saglabāt un veidot kvalitatīvu vidi, dabas un kultūras mantojuma attīstību
- Saskaņot ekonomiskos, kultūras, sociālos un vides aspektus, ņemot vērā dabas, kultūrvides, cilvēku un materiālo resursu un saimnieciskās darbības daudzveidību
- Līdzsvarot intereses un attīstības procesus, izvērtēt dažādās intereses kopsakarībā
- Iesaistīt sabiedrību un veicināt izpratni par tās atbildību telpiskās vides veidošanā
- Nodrošinātu informācijas un lēmumu pieņemšanas atklātumu
- ...

Plānošanas nepieciešamība izteiktāka,
jo sarežģītāka situācija,
kurā tiek pieņemti lēmumi par
konkrētās teritorijas turpmāko attīstību

Plānošanas iespējas, ja tiek paplašināts skatījums uz konkrētām vietām un situācijām

- Ainaviskā pieeja plānošanā arī pašreizējās plānošanas sistēmas ietvaros – skatījums uz vietu/ teritoriju vienlaikus kā veselumu un strukturāli sarežģītu veidojumu
- Teritorijas konteksta izpratne – konkrētās vietas unikalitātes apzināšana un tās īpatnību saglabāšana, nosakot ne tikai aizliegumus un ierobežojumus, bet radot arī nosacījumus iespējām
- Procesu analīze, nosakot ne tikai priekšnosacījumus, bet arī mezglu vietas
- Atšķirīgas pieejas urbāno un lauku vietu/teritoriju plānošanā, apzinoties to dažādību
- Pētījumi dabā – pamats konkrētu un reālu mērķu formulēšanai
- Uz pētījumiem un zināšanām balstīti plānošanas risinājumi
- Plānošanas risinājumi kā nepārtraukta un visu laiku notiekoša plānošanas procesa daļa (nevar piedāvāt pilnīgu risinājumu jebkurai problēmai) – liela nozīme mezglu vietu turpmākajā padziļinātā pētīšanā un plānošanā
- Visu ieinteresēto pušu, tostarp konkrētajās vietās dzīvojošo, interešu līdzsvarošana
- Plānošana tiesību normu ietvaros
- Radoša pieeja un darbs starpdisciplinārā komandā

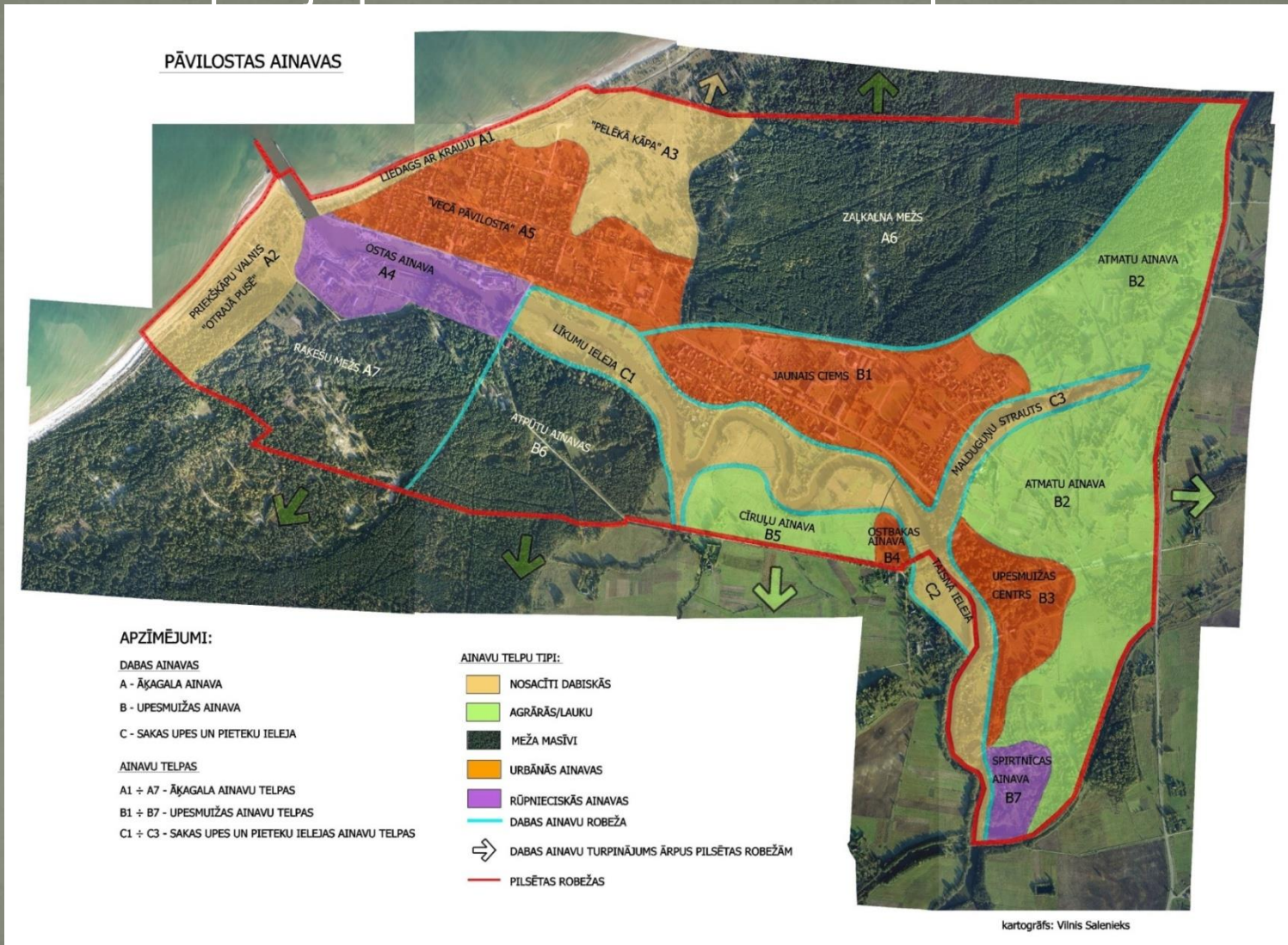
Plānošanas iespējas: Ainaviskā pieeja pašreizējās plānošanas sistēmas ietvaros – tematiskajos ainavu plānos



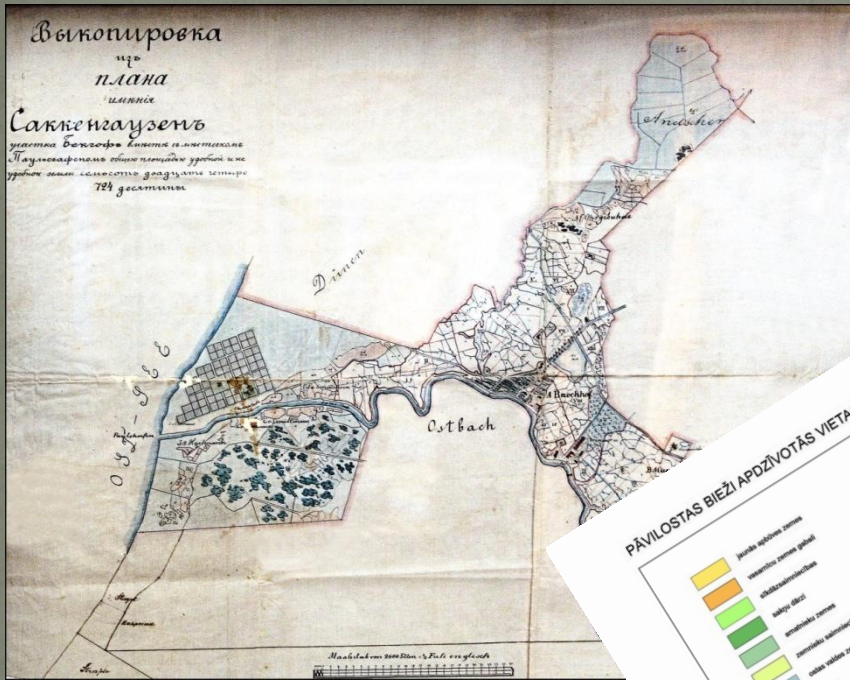
Grobiņas novada ainavu plāna kā vietējās ainavu politikas dokumenta mērķi

- Iekļaut (integrēt) ainavu aizsardzības, plānošanas un pārvaldības jautājumus dažādos novada un nozaru plānošanas dokumentu nostādnēs un mērķu uzstādījumos.
- Veicināt novada identitātes veidošanu un uzturēšanu, balstoties uz atziņu, ka ainavas atspoguļo cilvēku un vietu vēsturi (*ainavas kā mājas*).
- Radīt novada ainavu informatīvo bāzi, kas kalpos par pamatu cilvēku līdzdalībai ainavu attīstībā, plānošanā un aizsardzībā.
- Veicināt novada vienotā dabas un kultūras mantojuma saglabāšanu un attīstību (ainavu krātuve).
- Izstrādāt kārtību, kas nepieciešama, lai pakāpenīgi īstenotu un laika gaitā pilnveidotu ainavu plānu, ņemot vērā reālos attīstības procesus un sabiedrības attieksmi.

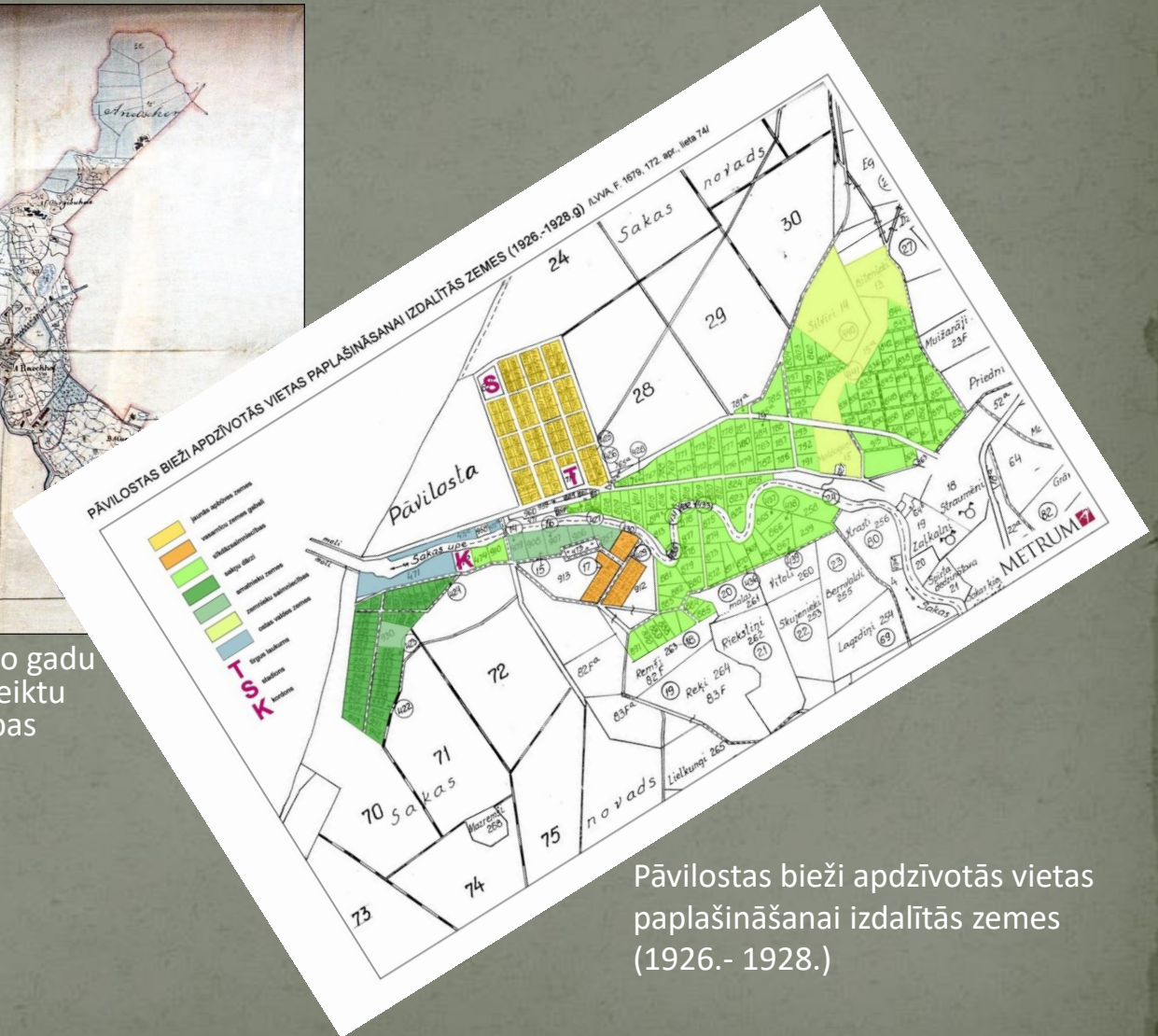
Plānošanas iespējas: Ainaviskā pieeja plānošanā – ainava kā telpiskais satvars



Plānošanas iespējas: Vietu izpēte, vērtējot notikušos pārvērtību procesus



Plānotās attīstības sākums 1870-to gadu beigās – Upesmuīžas plāns ar noteiktu zemes izmantošanas un būvniecības kārtību .

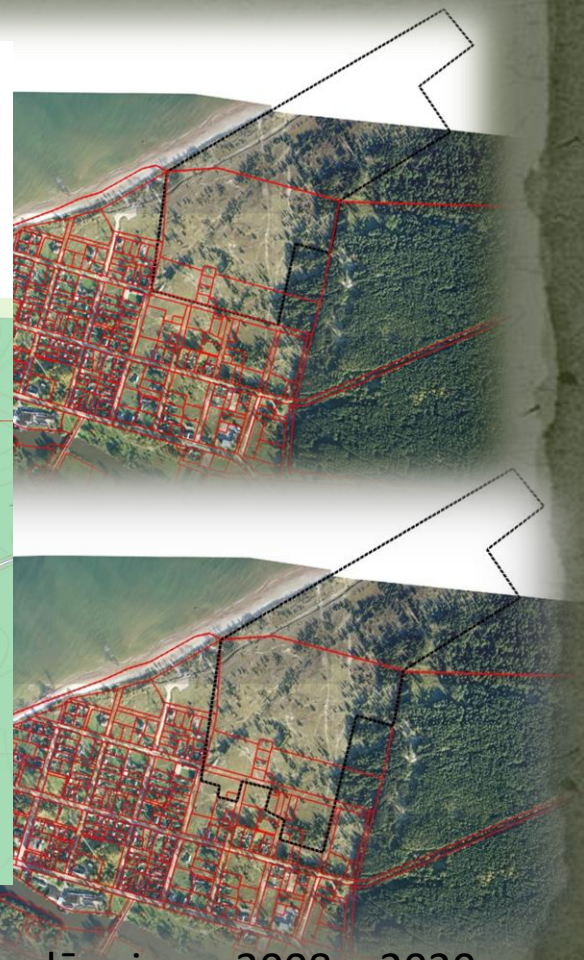
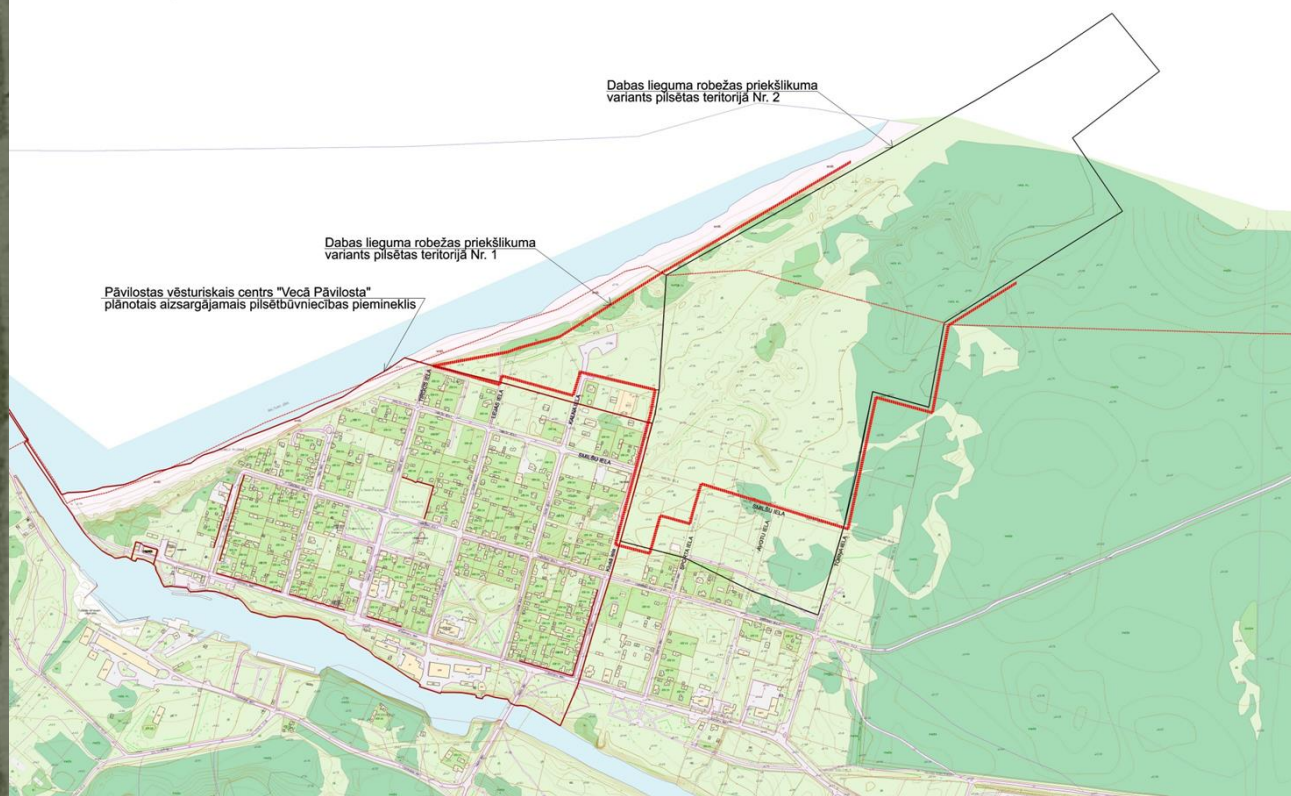


Pāvilstas bieži apdzīvotās vietas paplašināšanai izdalītās zemes (1926.- 1928.)

Pāvilstas pilsētas teritorijas plānojums 2008 – 2020.

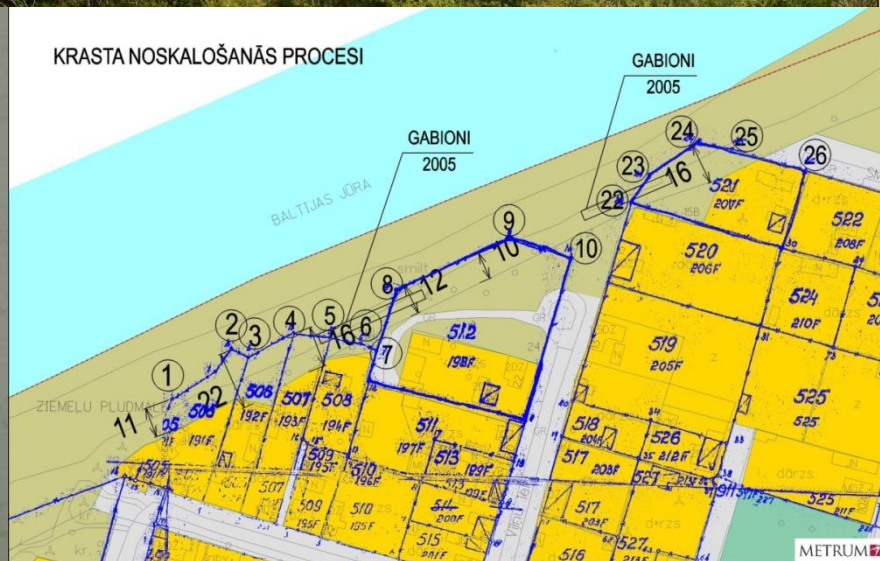
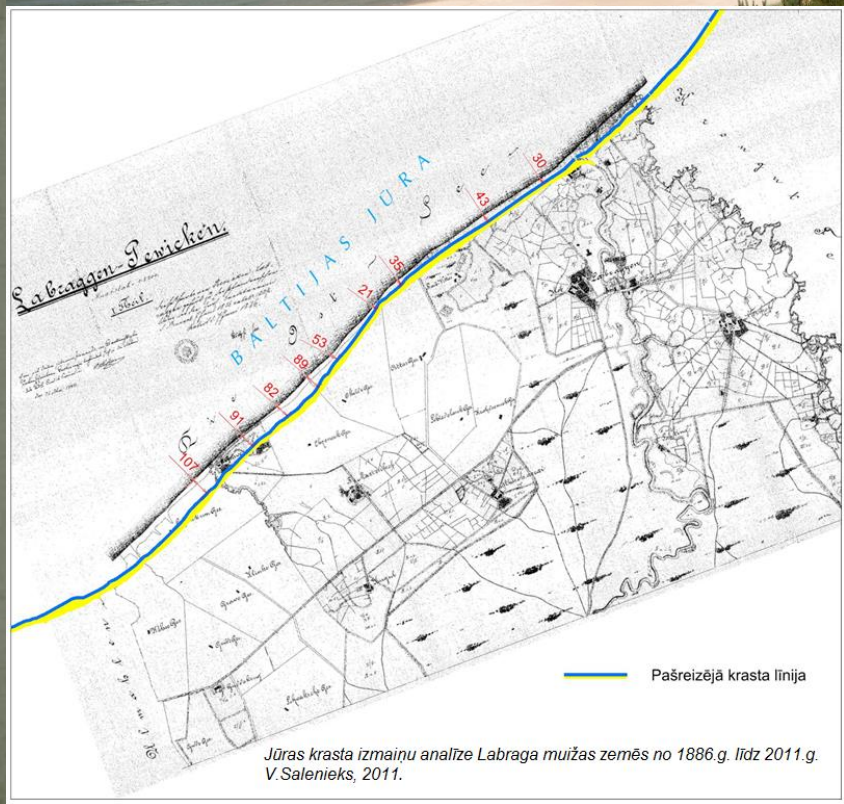
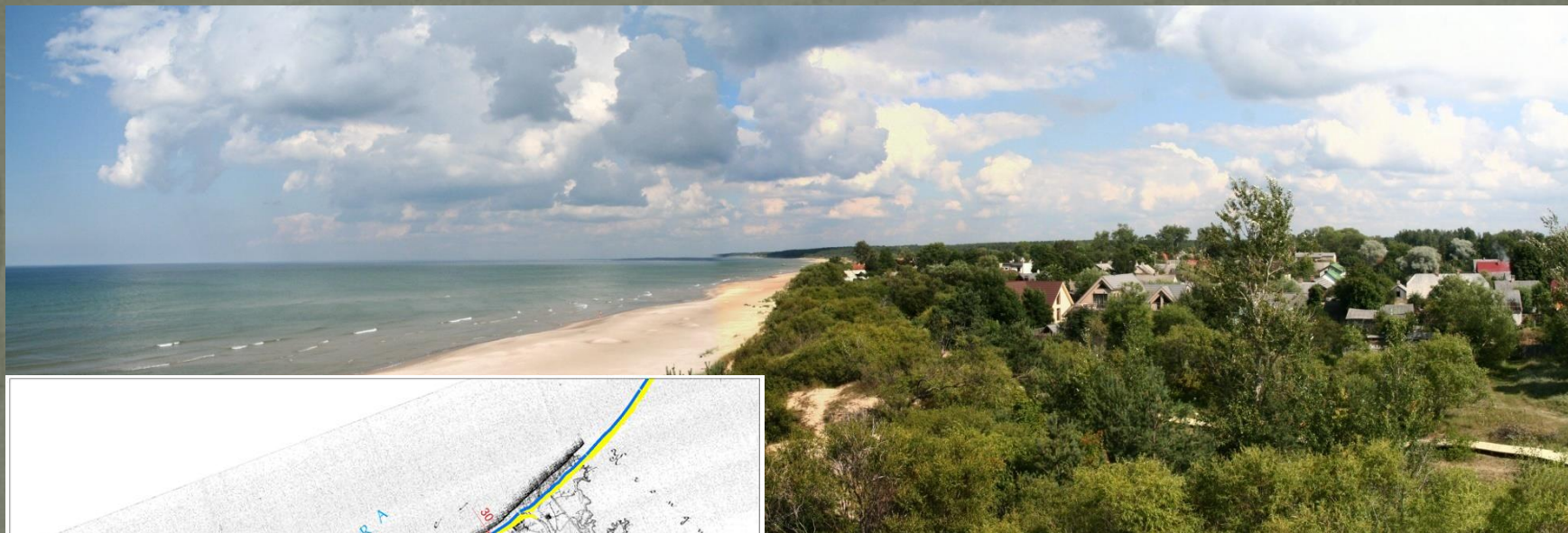
Teritorijas konteksta izpratne – konkrētās vietas unikalitātes apzināšana un tās īpatnību saglabāšana : dabas un kultūrvēsturisko vērtību apzināšana un saglabāšana

Dabas lieguma "Pāvilostas pelēkā kāpa" robežu shēma



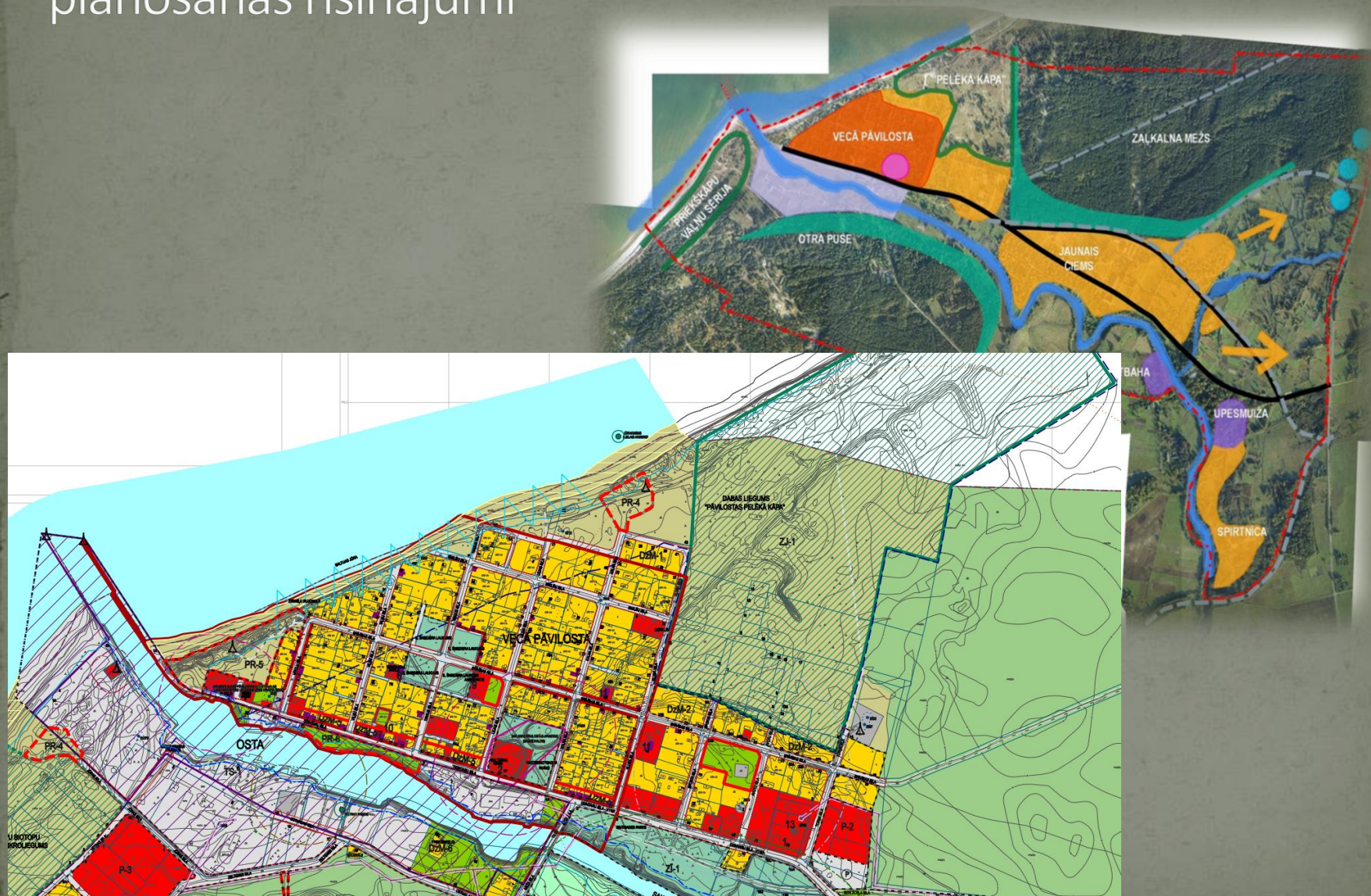
Pāvilostas pilsētas teritorijas plānojums 2008 – 2020.

Plānošanas iespējas: Vietu izpēte, vērtējot notikušos pārvērtību procesus



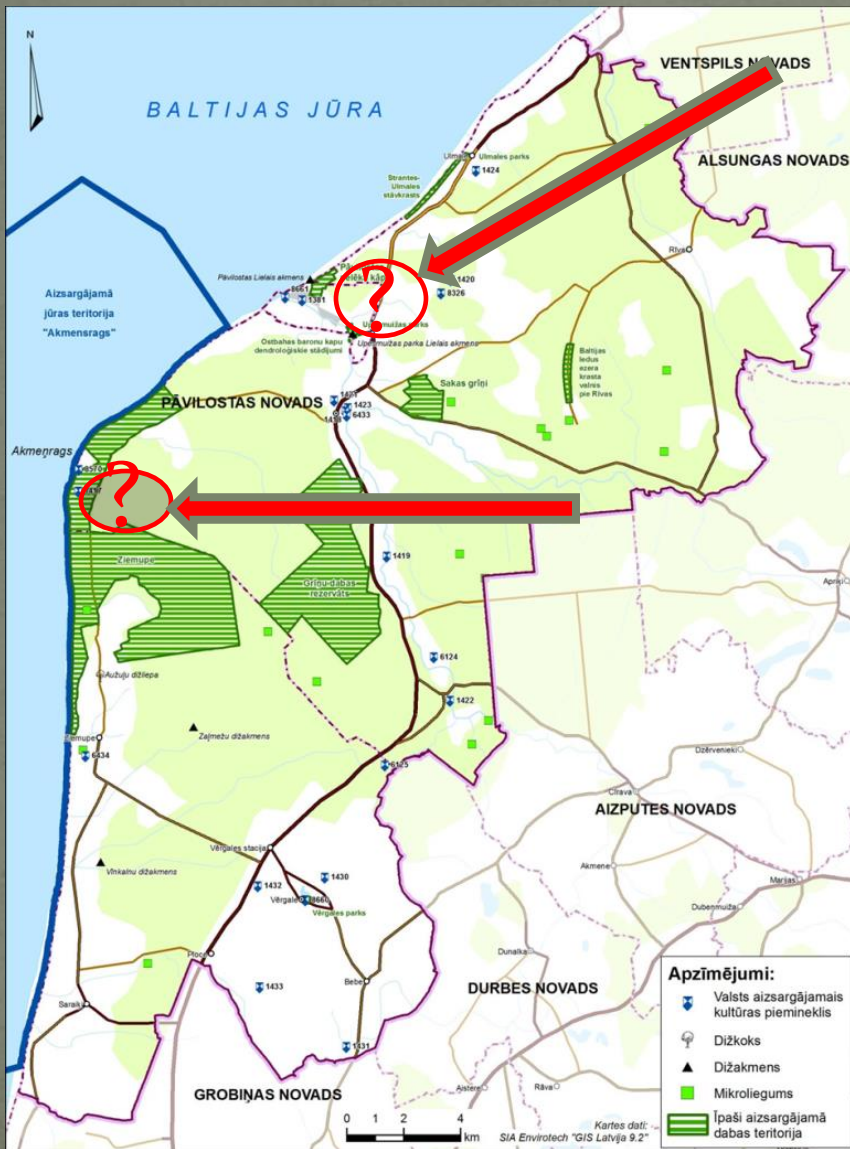
Pāvilostas pilsētas teritorijas plānojums 2008 – 2020.

Plānošanas iespējas: Uz pētījumiem un zināšanām balstīti plānošanas risinājumi

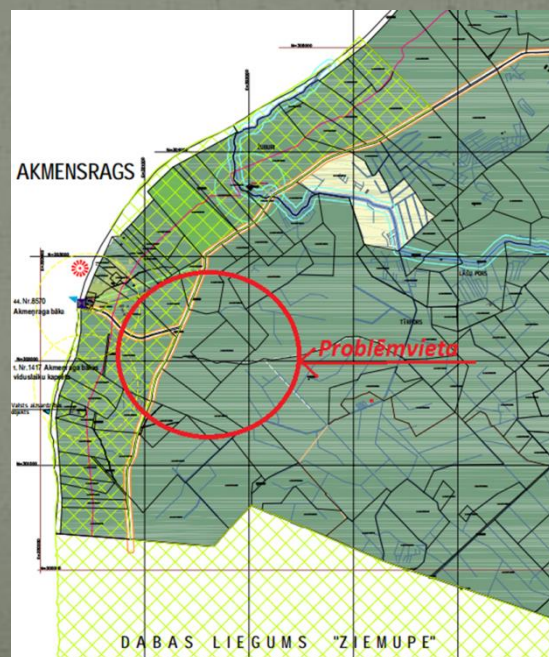
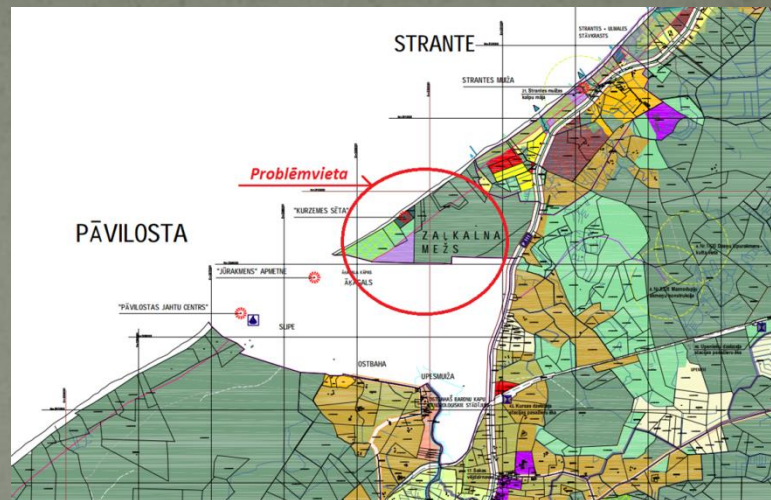


Pāvilostas pilsētas teritorijas plānojums 2008.- 2020.

Plānošanas iespējas: Procesu analīze, nosakot arī mezglu vietas

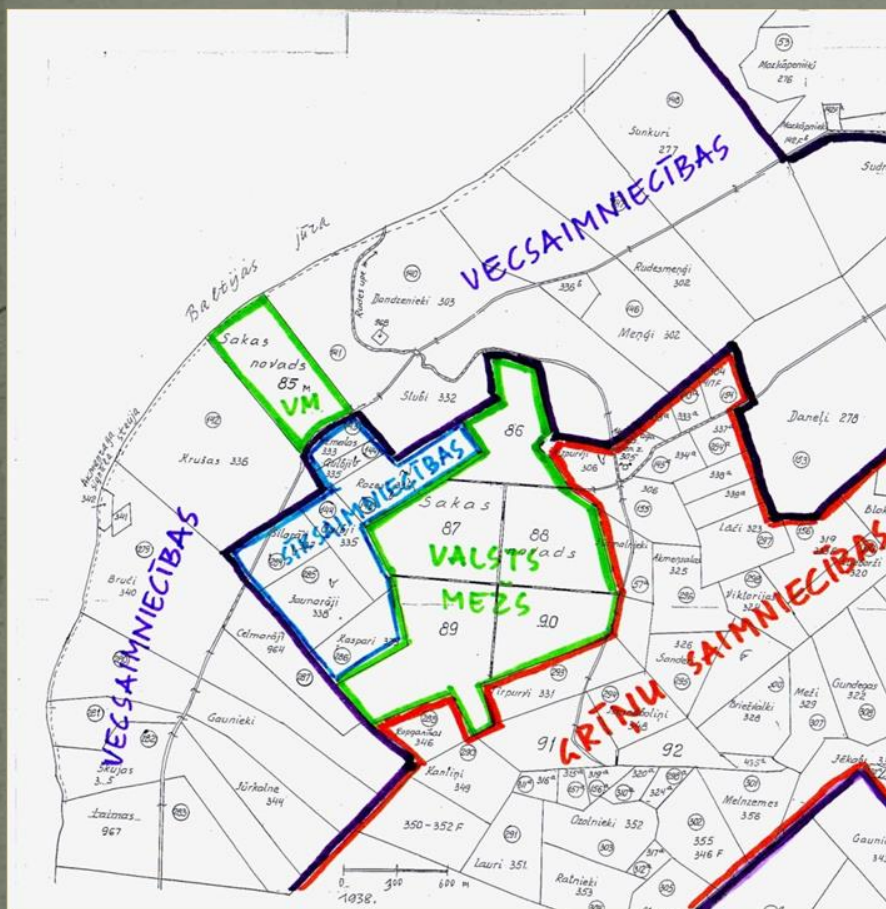


Pāvilostas novada teritorijas plānojums, 2012. – 2024.

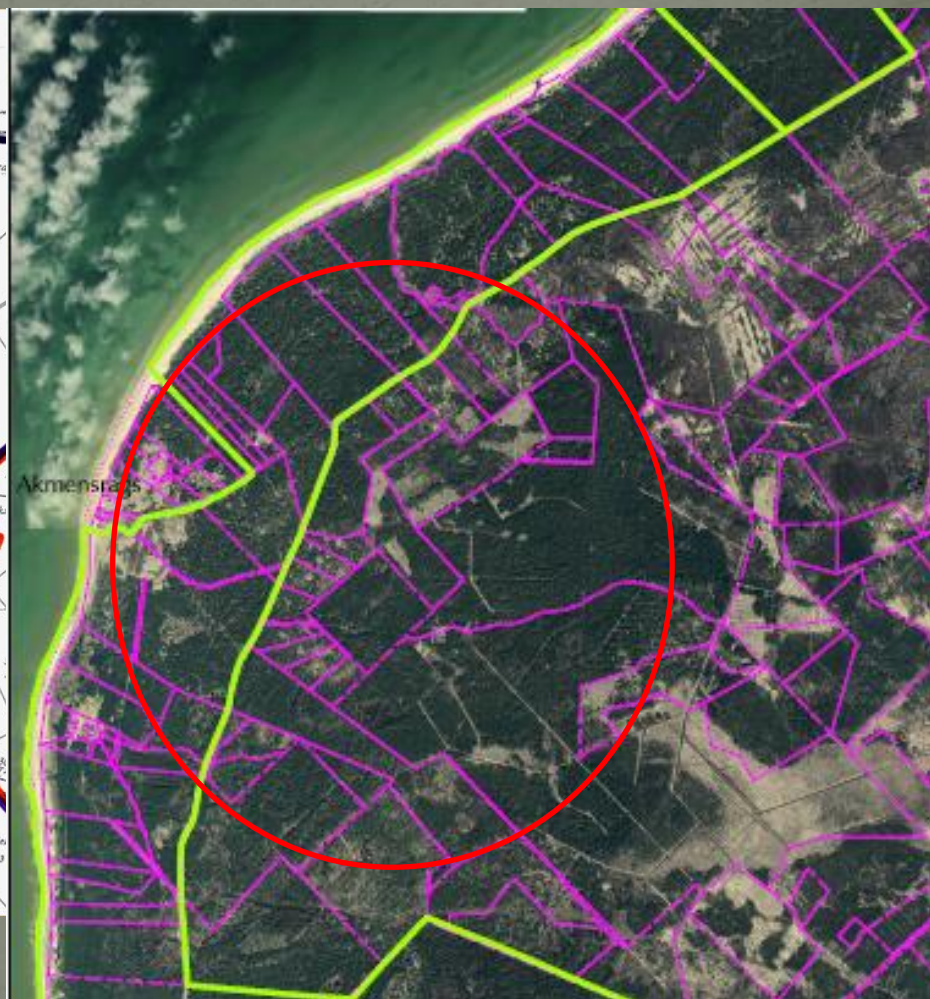


Sakas pagasta teritorijas plānojums, 2007.

Plānošanas iespējas: Mezglu vietu izpēte



Zemes īpašumu struktūra Akmeņraga posmā 20.gs.30. un 40.gadu mijā. Kartes pamats – Sakas pagasta zemnieku saimniecību robežu karte (1942.g.). A.Melluma, 2012

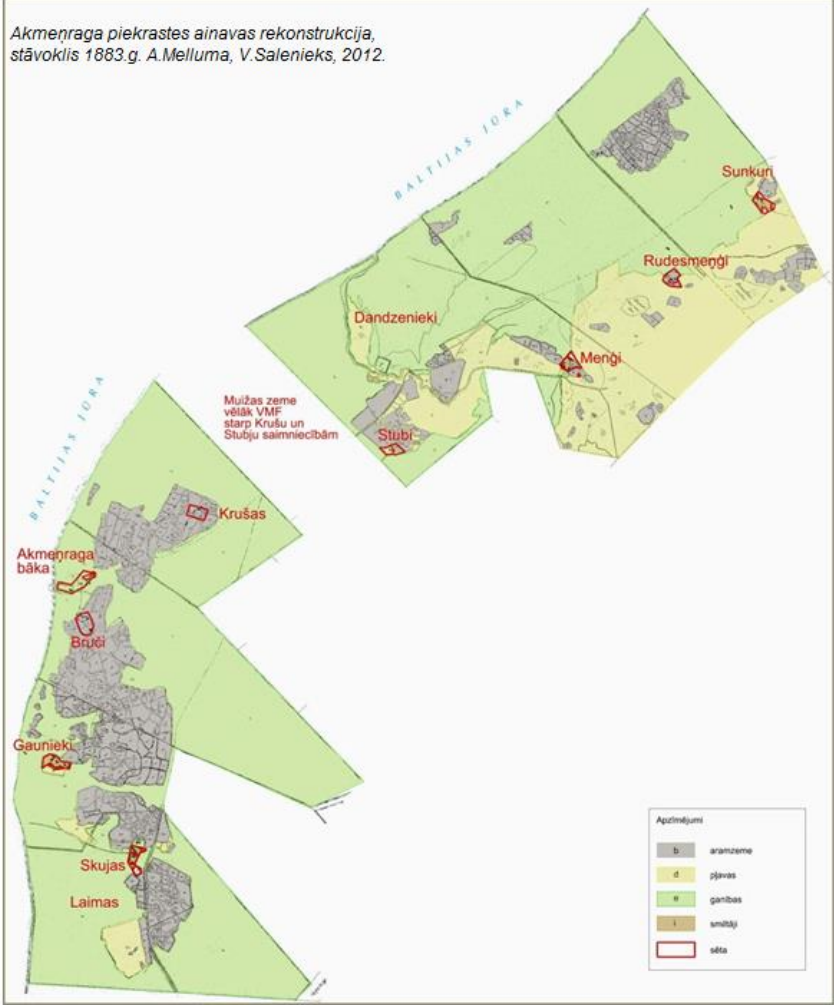


Zemes īpašumu struktūra Akmeņraga posmā 2011.gadā

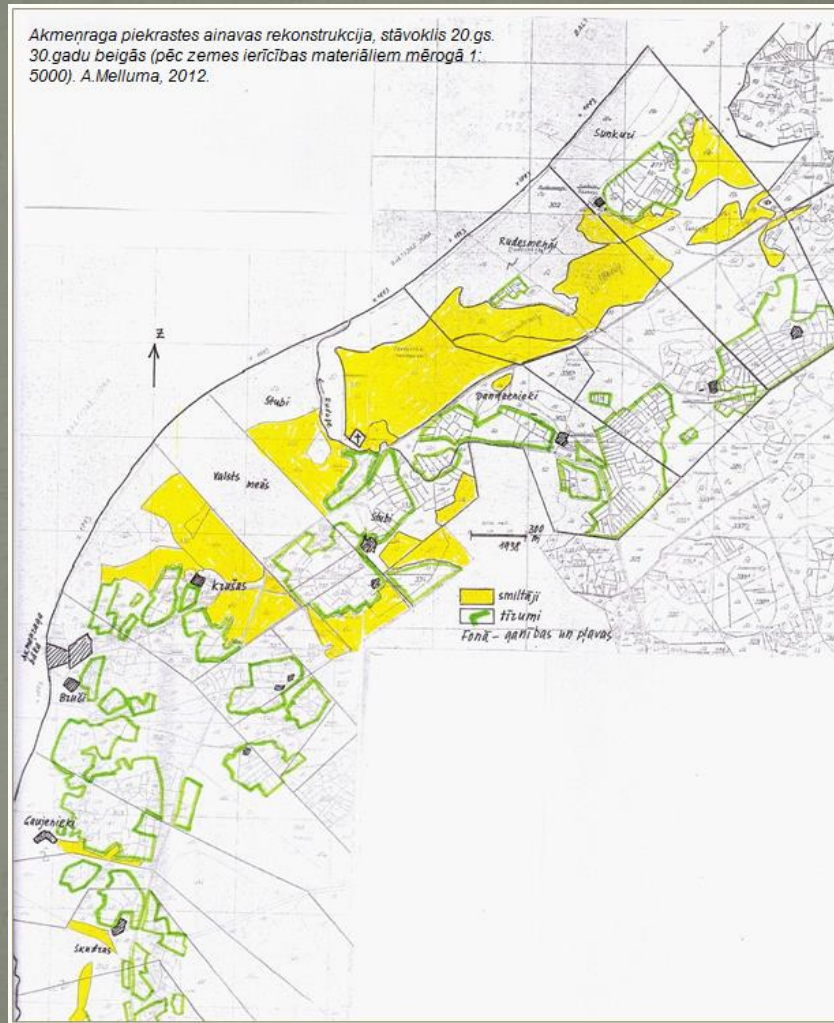
Pāvilstas novada teritorijas plānojums, 2012. – 2024.

Plānošanas iespējas: Mezglu vietu izpēte

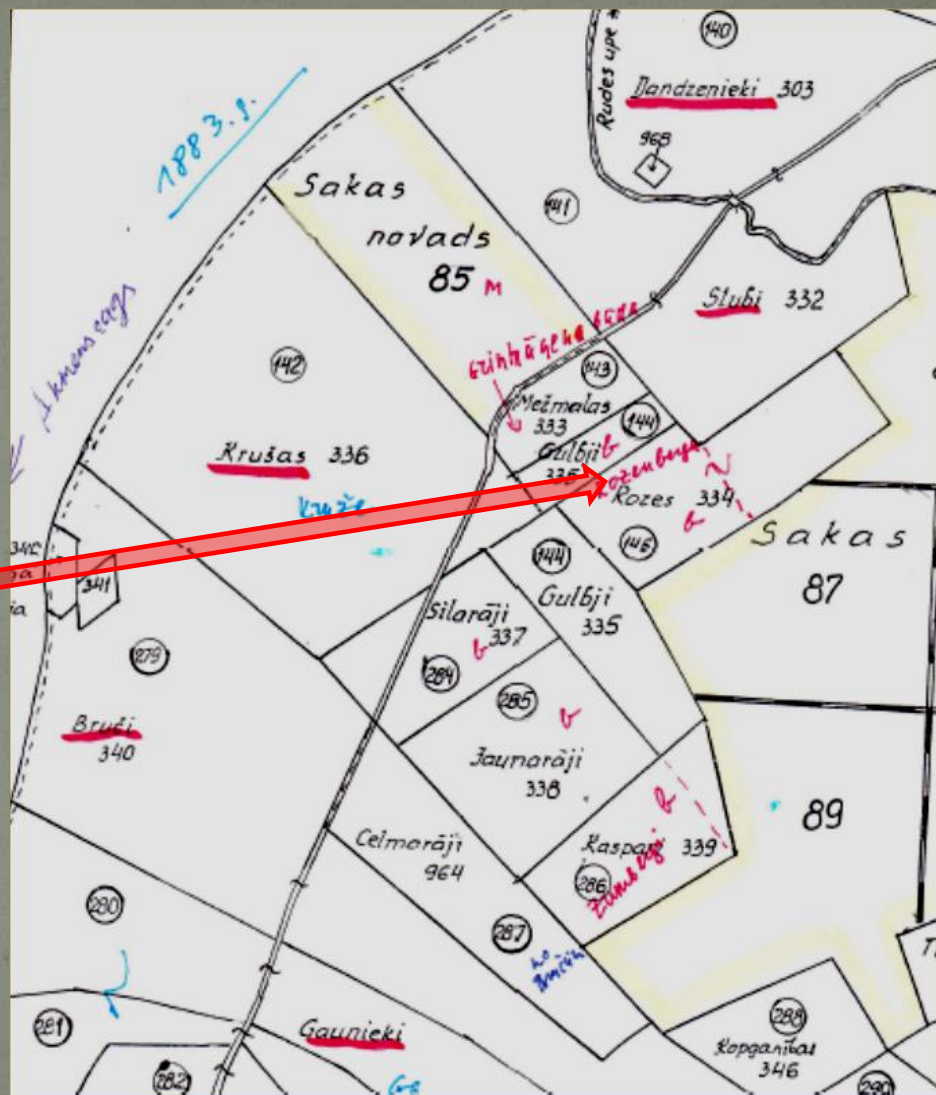
Akmeņraga piekrastes ainavas rekonstrukcija, stāvoklis 1883.g. A.Melluma, V.Salienieks, 2012.



Akmeņraga piekrastes ainavas rekonstrukcija, stāvoklis 20 gs. 30.gadu beigās (pēc zemes ierīcības materiāliem mērogā 1:5000). A.Melluma, 2012.



Plānošanas iespējas: Mezglu vietu izpēte

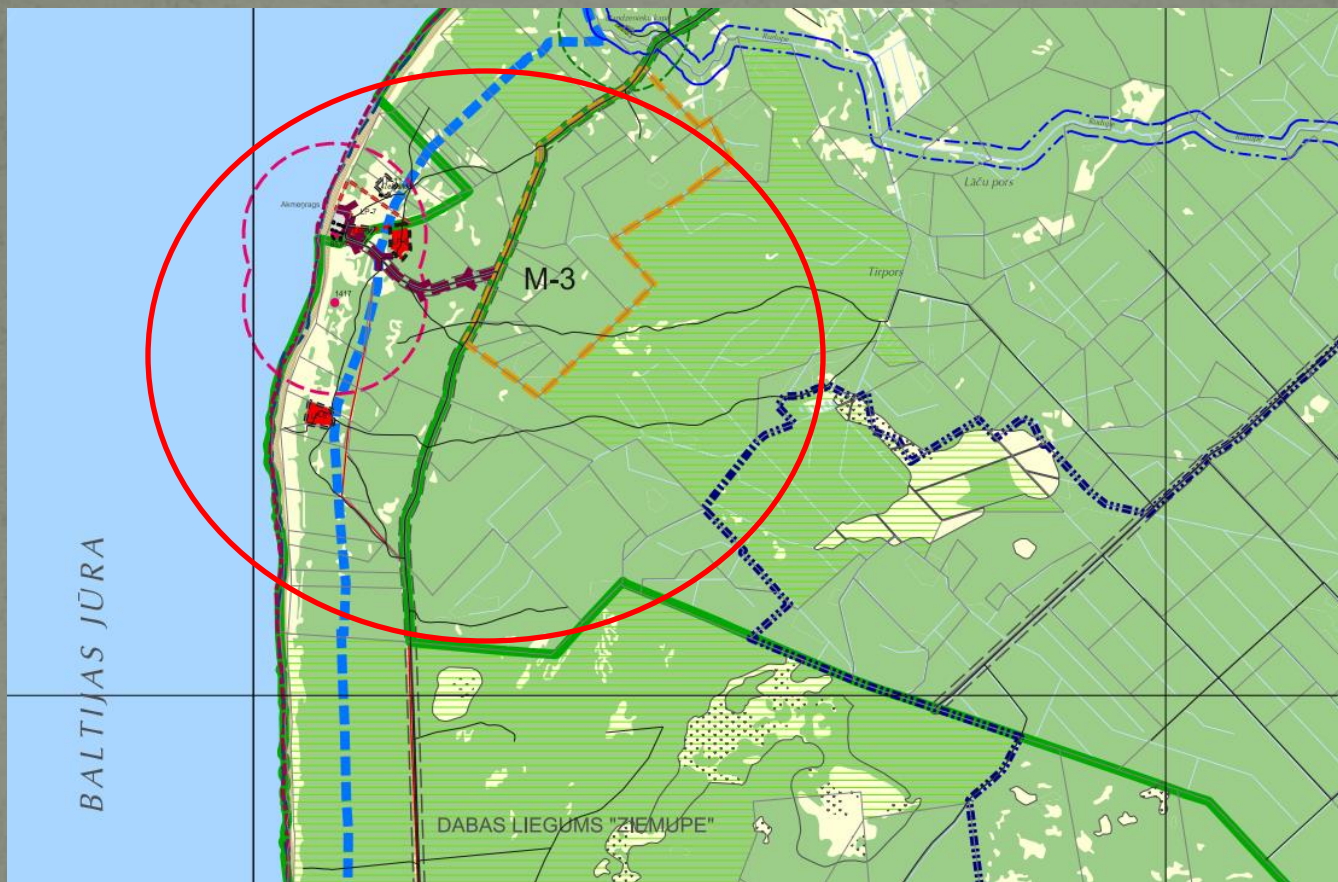


Sīksaimniecību Gulbja būdas un Rozenberga būdas plāni, kuros parādītas arī šo saimniecību ēkas.
[Avots: LVVA, 7128.F, 1.apr., l.570]

Pāvilostas novada teritorijas plānojums, 2012. – 2024.

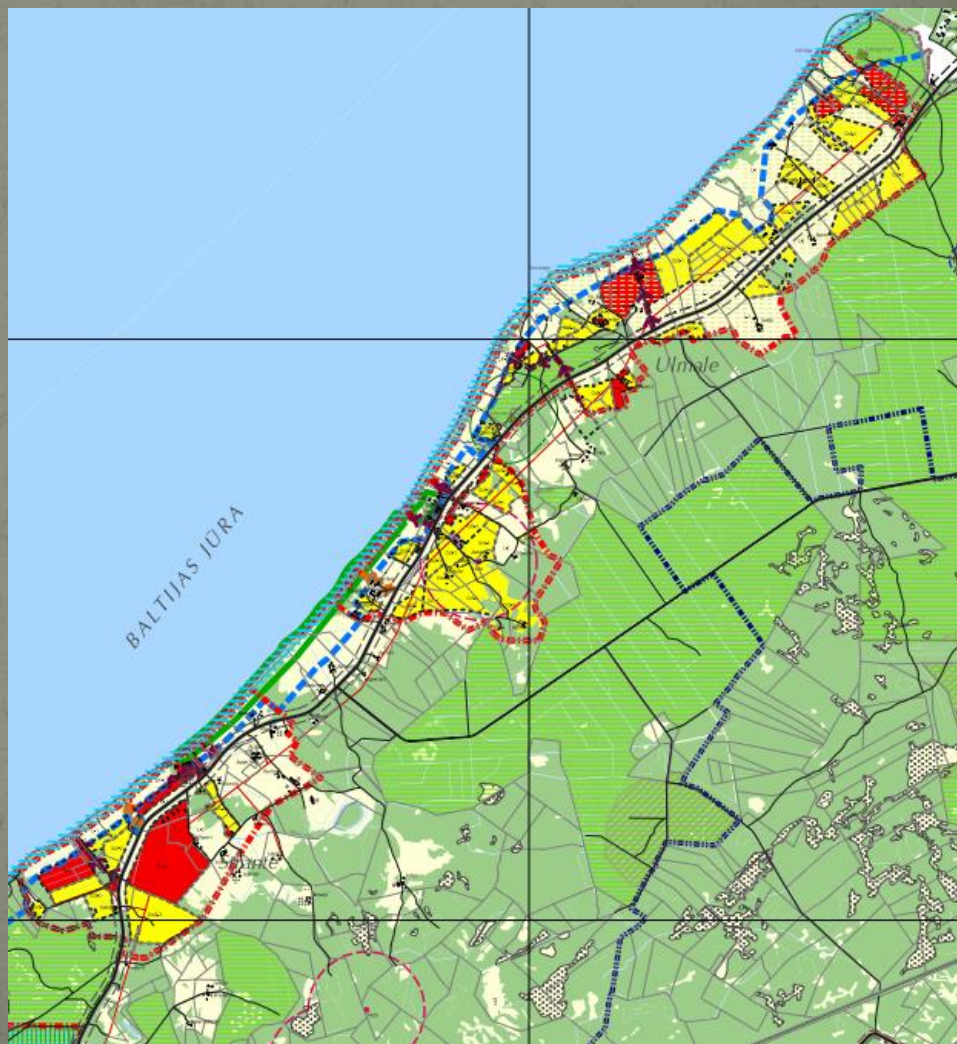
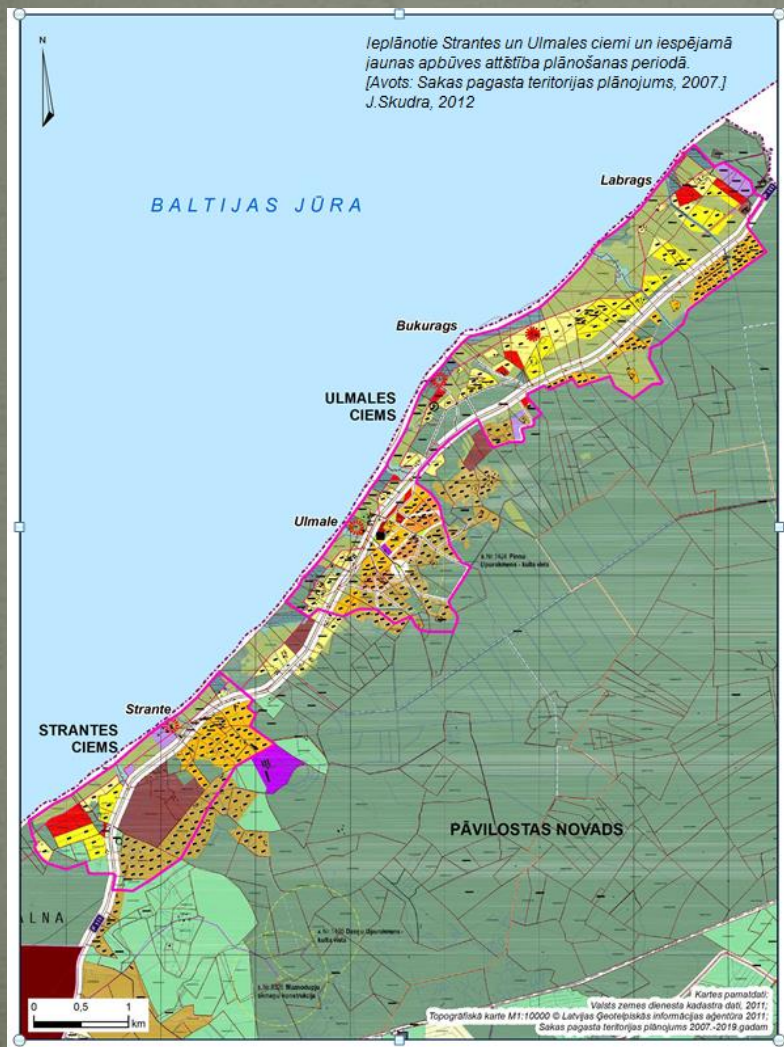
Sīksaimniecību Zemes īpašumu struktūra Akmeņraga posmā 20.gs.30. un 40.gadu mijā. Kartes pamats – Sakas pagasta zemnieku saimniecību robežu karte (1942.g.).

Plānošanas iespējas: Uz pētījumiem un zināšanām balstīti plānošanas risinājumi



Pāvilostas novada teritorijas plānojums, 2012. - 2024.

Plānošanas iespējas: Uz pētījumiem un zināšanām balstīti plānošanas risinājumi



Anonimitātes laikmetā ir svarīgi atrast un saglabāt kvalitātes, kas atšķir vienu vietu no otras. Ļoti bieži vietu labās un dabiskās īpašības tiek upurētas ekonomiskajam izdevīgumam, tā zaudējot vietas identitāti.

Ja vietas identitāte ir vāja, tā var kļūt anonīma jeb vieta bez nozīmes, un šādā neizteiktā vietā cilvēki jūtas neērti. Lielākā daļa cilvēku respektē vietas kontekstu un līdz ar to izjūt piederību un lepnumu.

Ē. Eglīte

(Zīmološana* kā vietas veidošanas pieeja. Latvijas arhitektūra. Burtnīca #4 (48)/03)

Paldies par uzmanību!

Prezentācijā izmantoti A.Mellumas, I.Jekales, V.Salenieka J.Skudras, L.Rozenfeldes, J.Taurena pētījumu un plānošanas materiāli, kas sagatavoti Pāvilostas pilsētas teritorijas plānojuma 2008. – 2020. (SIA “Metrum”), Pāvilostas novada teritorijas plānojuma 2012. – 2024. un Grobiņas novada Ainavu plāna 2014. – 2030.(SIA “Projekts 3i”) izstrādes ietvaros